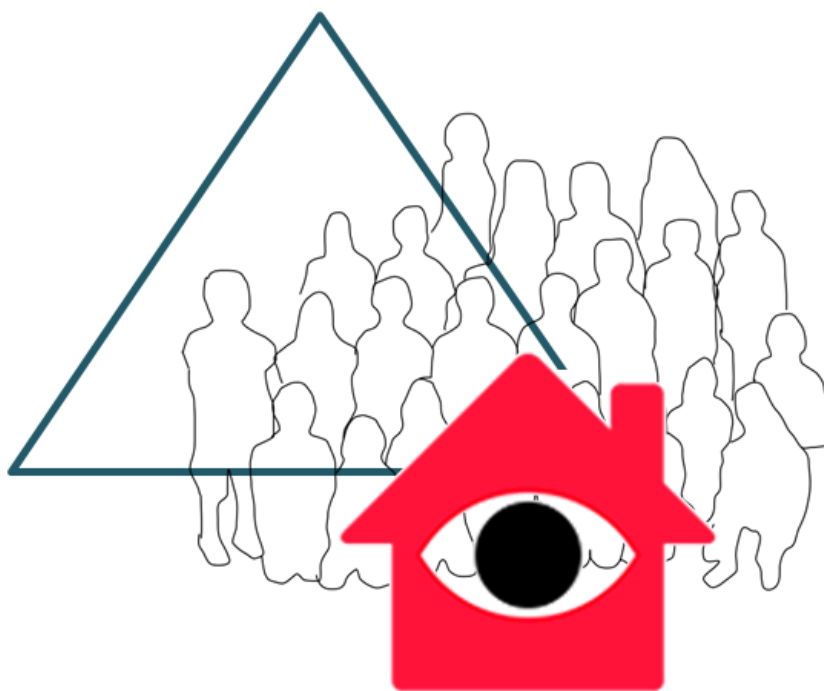


# Danskernes holdning til nabohjælp og borgerværn



## En spørgeskemaundersøgelse

Opgaven er udarbejdet af:

Helene Andersen

27081991, Sociologi og Kulturanalyse 2. semester

Katrine Adrian

15091995, Sociologi og Kulturanalyse 2. semester

Sarah C. Løvschall Jørgensen

20051995, Sociologi og Kulturanalyse 2. semester

Signe Filtenborg

22041995, Sociologi og Kulturanalyse 2. semester

Syddansk Universitet Esbjerg

Det Samfundsvidenskabelige Fakultet

Afleverings dato 26.05.17

Vejleder:

Jens Fyhn Lykke Sørensen

Center for Landdistriktsforskning

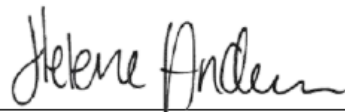
Antal anslag: 90.987

### Tro og love erklæring

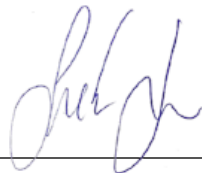
"Det erklæres herved på tro og love, at undertegnede egenhændigt og selvstændigt har udformet denne rapport. Alle citater i teksten er markeret som sådanne, og rapporten eller væsentlige dele af den har ikke tidligere været fremlagt i anden bedømmelses-sammenhæng."



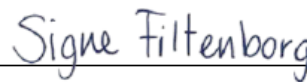
Katrine Adrian



Helene Andersen



Sarah C. Løvschall Jørgensen



Signe Filtenborg

## Forord

Projektet er en kvantitativ undersøgelse af danskernes holdning til nabohjælp og borgerværn, som tager udgangspunkt i tre hypoteser om, at henholdsvis tillid til politiet, følelse af tryghed og personlige baggrunds faktorer er sammenhængende med danskernes holdning til nabohjælp og borgerværn. Faget politisk sociologi indgår i projektet på den måde, at sociologen Pierre Bourdieus begrebsapparat bruges som teoretisk perspektiv til forståelse af undersøgelsens resultater. Grundlæggende i Bourdieus sociologiske arbejde er kapitalformerne, habitus og rummet af sociale positioner, hvilke sættes i spil i projektet. Kapitalformerne eksisterer ifølge Bourdieu i tre hovedformer, nemlig kulturel kapital (dannelse og uddannelse), social kapital (ressourcer en aktør kan have i kraft af relationer til andre) og økonomisk kapital, som er penge og materielle ressourcer, mens habitus kort sagt udgør de erfaringer, man tager med sig (Bourdieu, 1986; Wilken, 2011). Disse bruges i projektets undersøgelse, til at kortlægge de sammenhænge, der findes mellem respondenternes baggrund og holdning til henholdsvis nabohjælp og borgerværn. Projektet undersøger samtidig, hvordan danskernes holdning til nabohjælp og borgerværn er forskellige fra hinanden. I denne forbindelse benyttes Bourdieus rum af sociale positioner samt habitus til at skabe en forståelse for ligheder og uligheder mellem holdningerne. Her anvendes pointen om, at aktører med samme positioner i det sociale rum med mere sandsynlighed vil nå til enighed, end aktører med positioner langt fra hinanden (Järvinen, 2007).

## Indholdsfortegnelse

<b>1. Indledning</b> .....	5
1.1 Sammenblanding af den offentlige myndigheds- og privatsfære .....	5
1.2 Problemformulering og hypoteser .....	5
<b>2. Litteraturstudie</b> .....	7
2.1 Baggrundstendenser .....	7
2.1.1 Politireformen og udvikling i politiets responstider årene efter .....	7
2.1.2 Tillid til politiet .....	7
2.1.3 Er danskerne trygge eller ej? .....	8
2.1.4 Danskernes tillid og tryghed i forhold til andre europæiske lande .....	8
2.2 Nabohjælp og borgerværn .....	9
2.2.1 Nabohjælp i Danmark .....	9
2.2.2 Borgerværn i Danmark .....	9
2.3 Tendenser i udlandet .....	10
2.3.1 Nabohjælp i udlandet .....	10
2.3.2 Baggrund for borgeres engagement i nabohjælps-ordninger .....	11
2.3.3 Samarbejdsprofiler fra Holland og Belgien .....	11
2.3.4 Lokalsikkerhed i forhold til følelse af tryghed og tillid til politiet .....	12
2.3.5 Borgerværn i udlandet .....	12
<b>3. Teori</b> .....	14
3.1 Kapitalformer .....	14
3.2 Sociale rum .....	15
<b>4. Metode</b> .....	16
4.1 Videnskabsteoretisk ståsted .....	16
4.2 Undersøgelsesdesign .....	17
4.3 Dataindsamling .....	17
4.3.1 Udarbejdelse af spørgeskema .....	17
4.3.2 Indsamling af kvantitative data .....	20
4.4 Validitet .....	21
4.4.1 Intern og ekstern validitet .....	21
4.5 Reliabilitet .....	22
4.6 Databehandling og analyse .....	23
4.6.1 Operationalisering af begreber .....	23

<b>5. Præsentation og analyse af data</b> .....	25
5.1 Præsentation af data.....	25
5.2 Nabohjælp, borgerværn og personlig baggrund.....	26
5.2.1 Nabohjælp og alder, køn, hjemmesituation, herkomst og økonomisk kapital.....	29
5.2.2 Borgerværn og køn, politisk overbevisning, økonomisk- og kulturel kapital.....	29
5.2.3 De samme forklaringsfaktorer?.....	30
5.3 Tryghed og tillid i lokalområdet .....	30
5.3.1 Tryghedsfølelse og holdning til nabohjælp og borgerværn .....	31
5.3.2 Tillidsfølelse og holdning til nabohjælp og borgerværn.....	32
5.4 Tillid til politiet .....	33
5.4.1 Institutionel kulturel kapital og tillid til politiet .....	35
5.5 Andre resultater .....	35
5.5.1 Politiets hjælp ved indbrud .....	37
5.5.2 Holdning til Danmarks modtagelse af flygtninge .....	37
5.6 Fire profiler.....	37
5.7 Diskussion af resultater.....	39
<b>6. Konklusion</b> .....	42
<b>7. Perspektivering</b> .....	45
<b>8. Litteraturliste</b> .....	46
<b>9. Bilagsfortegnelse</b> .....	48

## 1. Indledning

### 1.1 Sammenblanding af den offentlige myndigheds- og privatsfære

Siden Det Kriminalpræventive Råd i 1980'erne introducerede nabohjælp i Danmark, hvilket Trygfonden siden 2011 har støttet, er der flere og flere danskere, som er blevet nabohjælper (Det Kriminalpræventive Råd og Trygfonden, 2017). Samtidig er opkomsten af borgerværn indenfor de senere år steget. På nuværende tidspunkt findes et sted mellem 5, jf. DR nyheder, og 50 borgerværn, jf. TV2 Nyheder, fordelt over hele Danmark (Herschend, 2017; Date, Nielsen, Sircic, 2017). Nabohjælpen har til formål at mindske indbrud, og dermed skabe tryghed og øge fællesskabet i nabolagene. Det samme gør sig gældende med borgerværn, da formålet også her er, at skabe tryghed blandt borgerne ved at patruljere i boligområder eller nattelivet. Oprettelsen af nabohjælp og borgerværn indikerer måske en manglende tryghed og tillid til politiet, da disse tiltag anses som værende en del af politiets arbejdsopgaver, men som borgerne ser et behov for selv at varetage. Her opstår altså en problematik.

Problematikken kan anskues med Jürgen Habermas' teori om den offentlige myndigheds- og privatsfære. Habermas beskriver den offentlige myndigheds- og privatsfære som følgende; *"det offentlige område indskrænker sig til den offentlige myndighed (...). Privatsfæren omfatter det borgerlige samfund i snævrere forstand, dvs. området for varesamkvem og samfundsmæssigt arbejde; familien og dens intimsfære er indlejret i denne"* (Habermas, 2009: 83). Den offentlige myndighed er staten og herunder politiet, som er direkte ansat af staten med justitsministeren som øverste chef. Privatsfæren er dermed civilsamfundet i Danmark.

Denne problematik opstår altså ved, at staten er den egentlig ansvarlige instans for civilsikkerheden i Danmark. Dog griber civilsamfundet også ind overfor civilsikkerheden via nabohjælp og borgerværnsordninger, hvilket skaber en sammenblanding af den offentlige myndigheds- og privatsfæres ansvarsområder. Skillelinjen mellem de to sfære bliver uklar, og civilsamfundet kan i sidste instans ende med at ty til selvtægt. Dette spændingsfelt har ført til en interesse for danskeres holdning til nabohjælp og borgerværn. Interessen tager udgangspunkt i hypoteser om, at holdning til nabohjælp og borgerværn er sammenhængende med følelse af tillid til politiet, følelse af tryghed samt personlige faktorer.

### 1.2 Problemformulering og hypoteser

Med udgangspunkt i ovenstående vil projektet undersøge: *Hvad er danskernes holdning til henholdsvis nabohjælp og borgerværn og hvad kan forklare disse?* På et sådan grundlag opstilles følgende hypoteser:

- En hypotese om, at der er en sammenhæng mellem personlige baggrundsfaktorer og holdningen til nabohjælp og borgerværn.
- En hypotese om, at der er en sammenhæng mellem tillid til andre i lokalområdet og holdningen til nabohjælp og borgerværn.
- En hypotese om, at der er en sammenhæng mellem tillid til politiet og holdningen til nabohjælp og borgerværn.

Denne problemstilling vil blive belyst ud fra en kvantitativ spørgeskemaundersøgelse, tidligere forskningsundersøgelser på området og sociologen Pierre Bourdieus begreber om kapitalformer, habitus og rummet af sociale positioner.

## 2. Litteraturstudie

Følgende afsnit vil gennemgå den allerede eksisterende litteratur på området omkring projektets emne. Gennemgangen vil starte i et bredt perspektiv, med et oprids af problemfeltet og bagvedliggende tendenser, og senere vil gennemgangen nærme sig emnet om nabohjælp og borgerværn mere specifikt.

### 2.1 Baggrundstendenser

#### 2.1.1 Politireformen og udvikling i politiets responstider årene efter

Som en del af Strukturreformen trådte politireformen i kraft d. 1 januar 2007, hvilket betød, at landets 54 politikredse blev mindsket til 12 (Rigsrevisionen, 2009). Ændringen skulle bevirke, at politikredsene selv kunne løse en større andel efterforskningsmæssige opgaver, mens flere betjente ville blive frigjort til patruljeopgaver i lokalsamfundene. Denne ændring fremhæves som værende en af kerneændringerne (Politi.dk, 2006).

I en beretning fra Rigsrevisionen til Statsrevisorernes politireform fra 2009 konstateres det, at målsætningen om flere frigjorte politibetjente ikke har kunnet godtgøres af politiet på daværende tidspunkt. Af samme beretning fremgår det, at forekomsten af lange responstider er reduceret i perioden 2006-2008 (Rigsrevisionen, 2009). Ligeledes har man i et spørgsmål til folketingets retsudvalg gjort rede for en forbedring af politiets gennemsnitlige responstider i perioden 2007-2014 (jf. bilag 1). Her regnes responstiderne som den tid, der går fra at politiet modtager opgaven af alarmcentralen på 112, til de er på gerningsstedet (Folketinget, 2014, Folketinget, 2016).

I et lignende spørgsmål til Folketingets Retsudvalg fra 2016, berettes der om en stigning i responstiderne i samtlige politikredse i årene 2014-2016. Her er responstiderne på hasteopgaver steget fra lige knap 8 ½ minutter i 2014 til 10 minutter og 20 sekunder i begyndelsen af 2016 (Folketinget, 2016). Det vurderes i beretningen, at det der ligger til grund for den øgede responstid, er, at politikredsene måtte lægge en større andel opgaver over til beredskabet, for at bruge flere ressourcer på opgaver inden for blandt andet grænseområder og terrorberedskabet (Folketinget, 2016).

#### 2.1.2 Tillid til politiet

Tilliden til politiet har siden politireformens indtræden i 2007 været dalende. Det viser en spørgekemaundersøgelse, som peger på et tillidstab samt faldende tilfredshed til politiet (Balvig, Holmberg, Nielsen, 2010: 9). I undersøgelsen fremgår det, at tilliden er faldet fra 81 % i 2006 til 67 % i 2010. Ligeledes er borgernes tilfredshed til politiets indsats og opgaveløsning faldet fra 76 % til 60 % i kølvandet af reformperioden. Undersøgelsen peger på, at udviklingen skyldes en anderledes priorite-



ring af politiets arbejdsopgaver, hvor blandt andet tilstedeværelse på gaden, indbrud i private hjem og lokale politistationer ifølge borgerne bliver prioriteret for lavt (Balvig, Holmberg, Nielsen, 2010: 13).

Omvendt pointerer en undersøgelse foretaget af Justitsministeriets Forskningskontor, at tilliden til politiet siden 2008 og frem til 2012 har oplevet en stigning, hvortil der siden 2012 er sket et fald frem til 2014 (Justitsministeriets forskningskontor, 2016: 8). Begge undersøgelser peger på, at borgerne danner deres vurdering af politiet på baggrund af faktorer såsom tilfredshed omkring politiets arbejdsindsats og graden af kontakt til politiet (Balvig, Holmberg, Nielsen, 2010; Justitsministeriets forskningskontor, 2016: 8).

### **2.1.3 Er danskerne trygge eller ej?**

Trygheden hos danskerne er faldende. Det viser en tryghedsmåling, som er gennemført med 6000 udvalgte danskere over 18 år. Fra 2009 til 2015 er andelen af utrygge danskere gået fra 7 % til næsten 18 % (Andersen, Hede, Andersen 2015: 5). Det fremgår af undersøgelsen, at utrygheden for vold, terror og overfald er steget, dog med undtagelse af indbrud. Dette understøttes af, at 30 % i 2015 regner med politiets hjælp, hvis man trues, hvilket steg til 37 % i 2013. Omvendt faldt andelen af danskere, der regnede med politiets hjælp ved indbrud i hjemmet fra 38 % i 2013 til 30 % i 2015 (Andersen, Hede, Andersen 2015: 45-46). Undersøgelsen påpeger, at borgerne mener, at der er en forkert prioritering af politiets ressourcer. Lokale politistationer, patruljering og indbrud i private hjem er øverst på listen af prioriteringer borgerne mener, bliver prioriteret for lavt. Modsat ses begrænsning af volden ved fodboldkampe, som for høj prioritering af ressourcerne (Andersen, Hede, Andersen, 2015: 46-47).

Danmarks Statistik har på vegne af Rigspolitiet foretaget en spørgeskemaundersøgelse i de 25 særligt udsatte områder, de fem største byer og de 12 politikredse i Danmark. Undersøgelsen viser, at danskerne grundlæggende er trygge i deres nabolag. Helt præcis er 89 % af borgerne trygge i deres nabolag i 2016, hvilket er uændret i forhold til 2013. I de særligt udsatte boligområder er 72 % af borgerne i 2016 trygge, mod 70 % i 2013 (Rigspolitiet, 2016). Sammenlignet med borgerne på landsplan, er borgerne i de særligt udsatte boligområder mindre trygge.

### **2.1.4 Danskernes tillid og tryghed i forhold til andre europæiske lande**

Danmark er på 2. pladsen i tryghed ved færden alene i mørke i eget lokalområde. Det viser en komparativ undersøgelse mellem Danmark og andre europæiske lande foretaget af Justitsministeriets forskningskontor. Gennemsnitligt blandt alle lande er det 28 %, der føler sig meget trygge, mens det i Danmark drejer sig om en næsten dobbelt så stor andel, nemlig 54 % (Justitsministeriets forsknings-

kontor, 2014: 2-3). Ligeledes viser undersøgelsen, at den største andel af borgere der færdes trygt, er fra de Skandinaviske lande, modsat de øvrige europæiske lande. I oplevelsen af at være utryg, ligger Danmark markant under gennemsnittet med 9 % mod et gennemsnit på 21 %.

Det samme gør sig gældende, når det omhandler danskernes tillid til politiet. Selvom der er sket et fald, ligger Danmark på andenpladsen, når det gælder tillid til politiet, kun overgået af Finland (Justitsministeriets Forskningskontor, 2016: 6). Undersøgelsen viser, at 81 % af borgerne har en generel tillid til politiet, politiets indsats og effektivitet. Dermed er det ifølge målingen fjerde år i træk, at tilliden til politiet har målt over 80 % med en lille tilbagegang siden 2013 (Danmarks statistik; Rigs-politiet, 2016: 12).

## **2.2 Nabohjælp og borgerværn**

I litteratursøgningen er der skelnet mellem henholdsvis nabohjælp og borgerværn, som værende af forskellige karakter. Der er taget udgangspunkt i en definition af nabohjælp, som samarbejder mellem naboer om sikkerhedsordninger, ofte i samarbejde med politiet, hvilket indebærer at holde øje med hinandens boliger og rapportere mistænkeligheder til politiet. Borgerværn er som udgangspunkt defineret som civilorganiserede grupper, som patruljerer uden for eget lokale område og oftest ikke i samarbejde med politiet. Følgende afsnit vil gennemgå litteraturen på disse områder.

### **2.2.1 Nabohjælp i Danmark**

Som et middel mod utryghed og kriminalitet i de danske lokalområder findes ordninger for nabohjælp. Det fremgår af en rapport om indbrudsforebyggelse, udgivet af TrygFonden og Det Kriminalpræventive Råd, der beskriver nabohjælp som et samarbejde mellem naboer om at forebygge indbrud. Dette indebærer at holde øje med hinandens boliger og melde mistænkelig aktivitet til hinanden og politiet (Det Kriminalpræventive Råd og TrygFonden, 2017). Rapporten beskriver samtidig flere tiltag, som skal få det til at se ud som om, at nogen er hjemme, når en nabo er bortrejst. Tiltagene lyder: tømme postkassen, fylde skraldespanden, slå græsplæne eller skovle sne, parkere bil eller cykel ved naboens hus, hænge vasketøj i haven eller rode med legetøj eller lignende ved huset. Samarbejdet kan være systematiseret, eksempelvis gennem [www.nabohjælp.dk](http://www.nabohjælp.dk) eller en grundejer- eller lejerforening. Der er i dag næsten 200.000 husstande tilmeldt nabohjælp på [www.nabohjælp.dk](http://www.nabohjælp.dk) (Det Kriminalpræventive Råd og TrygFonden, 2017).

### **2.2.2 Borgerværn i Danmark**

Omfanget af danske undersøgelser om borgerværn er begrænset. Dog beskriver flere nyhedsartikler, hvad borgerværn er, hvordan de virker, og hvorfor de opstår. Eksempelvis findes en artikel fra TV2

Nyheder fra februar 2017, "Se kortet: der findes mindst 50 borgerværn i Danmark", som peger på de eksisterende danske borgerværn som en bred skare. Dog beskriver artiklen, at de alle har en baggrund i utryghed og mistillid til politiet som varetager af borgeres sikkerhed (Herschend, 2017). En anden artikel fra DR Nyheder, også fra februar 2017, beskriver på samme måde borgerværn-medlemmers bekymring for politiets begrænsede synlighed i lokalsamfundene (Date, Nielsen, Sircic 2017).

Af artiklen fra TV2 Nyheder fremgår det desuden, hvordan nogle værn har begrænset deres virke til eget lokalområde, mens andre borgerværn patruljerer i nattelivet, og endeligt at andre rejser rundt i landet for at patruljere. Artiklen konkluderer, at nogle borgerværn er indvandrerkritiske, mens andre ikke er. Endeligt peger artiklen fra TV2 Nyheder på, med baggrund i en kortlægning gennem sociale medier og lokale medier, at der findes mindst 50 borgerværn i Danmark (Herschend, 2017). Samtidig fremgår det af artiklen fra DR Nyheder, som bygger på en rundspørge blandt danske politikredse, at der findes mindst 5 borgerværn i Danmark (Date, Nielsen, Sircic 2017).

## **2.3 Tendenser i udlandet**

Litteratursøgningen har ledt frem til relevante studier fra England, Holland, Belgien, USA og Irland, hvilket indikerer, at nabohjælps og borgerværn-lignende aktiviteter også forekommer i udlandet. Det følgende afsnit vil gennemgå disse.

### **2.3.1 Nabohjælp i udlandet**

Et casestudie fra Irland, foretaget af Hourihan, undersøger folks holdning, villighed og oplevelse i forbindelse med nabohjælp. Undersøgelsen peger på, at de fleste nabohjælp-ordninger fungerer ved, at borgere holder øje med mistænkelige aktiviteter i nabolaget og rapporterer dem til politiet. Der peges hertil på tre elementer, som ofte indgår i nabohjælpen, nemlig overvågning af nabolaget, samt mærkningsordninger og gratis sikkerhedstjek af hjemmet. Mærkningsordninger har til formål at tydeliggøre, at et område har nabohjælp og sikkerhedstjek udgør et autoriseret eftersyn af hjemmene for sikkerhedssvagheder overfor eksempelvis indbrud (Hourihan, 1986).

I et studie om, hvorvidt nabohjælp har en effekt, peger Holloway, Bennett og Farrington på de samme tre elementer. Undersøgelsen tilføjer desuden, at der også forekommer tiltag som regulære fodpatruljer, borgerpatruljer, uddannelsesprogrammer for unge, støtte fra politiet og programmer til hjælp for ofre for kriminalitet i forbindelse med organiseringen af nabohjælp (Bennett, Holloway, Farrington, 2008). Det er i denne forbindelse væsentligt at pointere, at alle de fundne udenlandske studier beskriver nabohjælps-ordninger, eller elementer af dem, som et organiseret samar-

bejde mellem politi og borgere (Hourihan, 1986; Bennett, Holloway, Farrington, 2008; Steen, van Eijk, Verschuere, 2017; Gaffney, Gibson, Lovrich, Solomon Zhao 2002).

### **2.3.2 Baggrund for borgeres engagement i nabohjælps-ordninger**

En undersøgelse foretaget i England og USA peger på, at nabohjælp-programmerne oprettes både på baggrund af initiativ fra politiet og fra borgere; senest mest fra borgere (Bennett, Holloway, Farrington, 2008). Det samme konkluderer Hourihan på baggrund af undersøgelsen i Irland (Hourihan, 1986).

Et Hollandsk studie, foretaget i Holland og Belgien berører samme emne, og konkluderer, at borgeres engagement til at deltage i nabohjælps-samarbejde bunder i kombinationer af mange forskellige faktorer (Steen, van Eijk, Verschuere, 2017). Eksempelvis kan engagement i højere grad forklares ved, hvilken type opgave det drejer sig om, egeninteresse og samfundsfokus frem for individuelle karaktertræk. I begge lande, Holland og Belgien, er opgaverelaterede faktorer samtidig meget afgørende. Studiets resultater peger også på, at borgernes engagement drives af bekymringer om lokal sikkerhed og derved af præmien i, at eget lokalområde bliver sikrere gennem engagementet. På baggrund af disse mange kombinationer af afgørende faktorer for borgerens engagement, opstiller van Eijk, Steen og Verschuere henholdsvis tre profiler fra Holland og tre fra Belgien.

### **2.3.3 Samarbejdsprofiler fra Holland og Belgien**

De tre profiler i Holland beskrives som normative samarbejdere, pragmatiske samarbejdere og rationaliserere (*egen oversættelse fra rationalisers*). Normative samarbejdere engagerer sig på baggrund af en ansvarsfølelse overfor eget lokalmiljøets sikkerhed, og samarbejder derved for samfundets bedste uden at overdrive eget bidrag. Pragmatiske samarbejdere minder om de normative i forhold til ansvarsfølelsen over for lokalmiljøet, men er til gengæld kritiske overfor samarbejde med politiet. Rationaliserere er drevet af de resultater, de ser fra samarbejdet. De føler samtidig at samarbejdet er lærende og personligt udviklende, hvilket vægtes højere end selve samarbejdet (Steen, van Eijk, Verschuere, 2017: 335).

De tre samarbejds-profiler fra Belgien beskrives som den opgave-bundne altruist, den beskyttende rationalist og den normative rationalist. Den opgave-bundne altruist vægter selve opgaven med at skabe sikkerhed højt, og betragter den som et bidrag til samfundet. I sikkerhedsopgaven anses et godt samarbejde til politiet som afgørende. Den beskyttende rationalist engagerer sig for at gavne sikkerhed for sig selv og eget lokalområde på baggrund af fornylig oplevelse af usikkerhed. Resultaterne skal opveje omkostningerne for at den beskyttende rationalist vil deltage. Endeligt en-

gagerer den normative rationalist sig ud fra en normativ forestilling om, hvordan tingene bør være, og at deltagelse vil gøre en forskel. Den normative rationalist frygter fremtidig kriminalitet, og anser et stærkt samarbejde med politiet som afgørende for forebyggelse (Steen, van Eijk, Verschuere, 2017: 334).

#### **2.3.4 Lokalsikkerhed i forhold til følelse af tryghed og tillid til politiet**

Følelse af tryghed og tillid til politiet kan altså tilskrives en afgørende faktor for borgeres engagement i nabo-hjælpsamarbejder, ifølge undersøgelsen foretaget i Holland og Belgien. I et amerikansk studie undersøges netop forholdet mellem frivillighed i nabo-hjælp og frygt for kriminalitet (Gaffney, Gibson, Lovrich, Solomon Zhao, 2002). Først og fremmest peger studiet på, at frivillige generelt stoler på naboer, og betragter dem som troværdige i opretholdelsen af lokal sikkerhed. Frivillige er til gengæld mere tilbøjelige til at frygte voldelig kriminalitet end borgere generelt. Det samme gælder ejendoms-kriminalitet, dog ikke i ligeså høj grad. Samtidig viser undersøgelsen, at færre frivillige i nabo-hjælp, end borgere generelt, har været udsat for voldelig kriminalitet det seneste år. Studiet tegner altså et billede af, at frygt for kriminalitet har indflydelse på borgeres engagement for frivillighed i nabo-hjælp, samtidig med, at de frivillige i mindre grad end ikke-frivillige har haft kriminalitet inde på livet (Gaffney, Gibson, Lovrich, Solomon Zhao, 2002).

#### **2.3.5 Borgerværn i udlandet**

I en undersøgelse foretaget i England og Wales følger Sharp, Atherton og Williams gade-patrolje-grupper, oversat fra "street watch-groups". De peger på, at flere af "Street Watch"-grupperne, som undersøgelsen inkluderer, har lav tillid til politiet og politiets metoder (Atherton, Sharp, Williams, 2008). Det betyder, at grupperne er oprettet på baggrund af en antagelse om, at politiet ikke er tilstrækkeligt i bekæmpelsen af kriminalitet. Fra studiet findes eksempelvis en case fra Balsal Heath, hvor borgere organiserer sig i gadepatroljer, for at bekæmpe den prostitution, som foregår i området.

Studiet markerer dog også omvendt, en problematik politiet møder, når selvtægt, trusler og vold legitimeres i gruppernes virkemåde. Fra eksemplet i Balsal Heath, fik patruljegruppen ved oprettelsen det lokale politis støtte, hvilken senere blev tilbagetrukket i kraft af gruppemedlemmers besiddelse af knive og våben og brug af ulovlige metoder. Sharp, Atherton og Williams beskriver på den måde, hvordan den vilgalisme, som foregår i nogen af grupperne, kan underminere politiets legitimitet og idealerne for politiets arbejde.

Af studiets resultater fremgår samtidig et andet eksempel, hvor en borgerværn-lignende gruppe nægtes støtte og anerkendelse fra det lokale politi, grundet gruppens metoder og virkemåde. Der tegnes således en relation mellem politiets støtte og viligalisme: jo større potentiale for viligalisme i grupperne, jo mindre potentiale for støtte fra politiet. Sharp, Atherton og Williams peger også på, at borgere uden for borgerværn-grupperne er bekymrede for gruppernes oprettelse og i den forbindelse oplever frygt. På den måde indikeres altså en følelse af utryghed fra begge sider; utryghed blandt gruppernes medlemmer og utryghed over gruppernes eksistens fra politi og borgere.

Således har litteraturstudiet givet en indsigt i den allerede eksisterende forskning på området. Heraf fremgår det, at der primært er forsket i, hvad nabohjælp og borgerværn er, samt hvad der har indflydelse på borgeres engagement i nabohjælp og borgerværn. Projektets undersøgelse vil hertil undersøge, hvad danskernes holdning er til nabohjælp og borgerværn, og hvad der har indflydelse på disse. På den måde vil litteraturstudiets resultater senere dels blive brugt som supplement til projektets resultater og dels til at sammenligne med.

### 3. Teori

I det følgende afsnit udredes den relevante teori, som anvendes i den senere analyse af resultaterne fra spørgeskemaundersøgelsen. Med Pierre Bourdieus kapitalteori vil vi forsøge at se nærmere på, hvordan en persons eller befolkningsgruppes besiddelse af en given kapital kan have indflydelse på holdningen til henholdsvis borgerværn og nabohjælp.

#### 3.1 Kapitalformer

Bourdieu opererer i sin teori med fire forskellige kapitalformer, nemlig den økonomiske-, den kulturelle-, den sociale- og den symbolske kapital, som hver dækker over en form for kapital en person kan besidde. I afsnittet vil der være fokus på de tre førstnævnte kapitalformer.

Den første kapital er den *økonomiske kapital*, der drejer sig om en materiel rigdom hos en person, som mere eller mindre direkte kan laves om til penge (Bourdieu, 1986). Vi arbejder ud fra en antagelse om, at borgere med en høj indkomst har en høj økonomisk kapital. Andre faktorer der kan have en indflydelse på den økonomiske kapital er, hvorvidt respondenter er ejer eller lejer af egen bolig samt respondentens tilknytning til arbejdsmarkedet. I den forbindelse må det forudsættes at respondenter, som ejer en bolig og er eksempelvis topleder, har et højere økonomisk rådighedsbeløb, end respondenter som lejer egen bolig og er studerende.

Med *social kapital* menes de ressourcer, man har mulighed for at tilegne sig, i kraft af en relation eller et socialt netværk (Bourdieu, 1986). På den måde bliver sociale netværker noget man senere vil kunne drage profit af (Wilken, 2011). I projektet bruges respondenternes tillid til andre i eget lokalområde som en indikator for social kapital. Det antages dermed, at netop tillid til andre i eget lokalområde udspringer af sociale relationer og netværk, hvor høj tillid altså opfattes som høj social kapital. Her kan den høje mængde kapital bevirke, at aktøren er bedre til at samarbejde og være en del af et fællesskab. Er en person meget socialt knyttet til andre i sit lokalområde, antages det derfor, at der vil være en større tilbøjelighed hos aktøren til at blive en del af et borgerværn eller en nabohjælpssammenslutning.

Den *kulturelle kapital* dækker kort sagt over dannelse og uddannelse (Wilken, 2011). Inden for den kulturelle kapital arbejder Bourdieu med tre forskellige kulturelle kapitalformer, hvilke er den kropslige-, den institutionelle- og den objektiverede form. Det formodes, at den kropslige og institutionelle form for kulturel kapital har den største indvirkning på borgerens holdning til nabohjælp og borgerværn, hvorfor disse kun vil blive gennemgået her. Dog er det i projektets undersøgelse kun muligt at måle på den institutionelle kulturelle kapital, hvorfor denne alene vil blive brugt i analysen.

Den kropslige form skal forstås som den kulturelle kapital, man tilegner sig gennem socialisering i hjemmet. Det kan være sprog, kultur og manéer, som er med til at udgøre en aktørs dannelse og habitus (Wilken, 2011: 60). Den institutionelle form relaterer sig til uddannelse, og dækker over mængden af eksamenspapirer og stipendier en person er i besiddelse af.

Med en antagelse af, at kulturel kapital kan have en indvirkning på respondentens holdning til nabohjælp og borgerværn, vil begrebet blive benyttet i projektets analyse. Det kan samtidig antages, at en høj kulturel kapital vil fordre høj tillid til politiet. Denne sammenhæng skal findes i, at mange år i uddannelsessystemet sandsynligvis skaber en større tillid til det offentlige system, hvilket politiet også er en del af.

Habitus forstås kort sagt som de erfaringer man tager med sig, hvori der ligger, at menneskers handlinger og valg, og i det hele taget den måde omverdenen opfattes på, ofte etableres ud fra de oplevelser man har været udsat for under sociale forhold (Wilken, 2011: 44). Habitus bliver på den måde et produkt af socialiseringen, hvor særligt den tidlige socialisering spiller en stor rolle i dannelsen af de erfaringer aktøren vil handle efter (Wilken, 2011: 47).

### 3.2 Sociale rum

Bourdieu arbejder med teorien om *rummet af sociale positioner*, hvor idéen er, at en aktørs habitus og mængde af kapital, har direkte forbindelse til positionen i det sociale rum (Järvinen, 2007). Det sociale rum er opbygget på baggrund af den samlede mængde kapital aktøren er i besiddelse af og fordelingen mellem henholdsvis økonomisk- og kulturel kapital. I det sociale rum består grupperne udelukkende i forhold til hinanden og på baggrund af deres ligheder og forskelle. På den måde lægger teorien nogle forudsigelige ligheder og uligheder fast mellem de enkelte grupper, hvormed man vil kunne se, at aktører som har den samme position i det sociale rum, har større tilbøjelighed til at nå til enighed, end aktører der er positioneret langt fra hinanden (Järvinen, 2007). Det kan på den måde formodes, at personer som har lignende positioner i det sociale rum, også vil kunne enes om holdningen til nabohjælp og borgerværn.

I projektets metodeafsnit vil det blive nærmere uddybet, hvorledes spørgsmålene fra spørgeskemaundersøgelsen bruges til at måle på respondenternes mængde af henholdsvis den økonomiske-, den sociale- og den institutionelle kulturelle kapital. Dernæst vil teorien blive brugt til at analysere på den indsamlede data og på den måde kortlægge, hvordan respondenternes besiddelse af kapitalerne kan have indflydelse på holdningen til henholdsvis borgerværn og nabohjælp.



## 4. Metode

I følgende afsnit præsenteres projektets metodologiske fremgangsmåde. Først vil undersøgelsens videnskabsteoretiske ståsted gennemgås, hvorefter undersøgelsens design og dataindsamling vil blive præsenteret. I samme forbindelse vurderes undersøgelsens validitet og reliabilitet, og slutteligt præsenteres metoderne benyttet under behandling af undersøgelsens kvantitative data. Gennemgangen vil lede videre til en analyse af undersøgelsens resultater.

### 4.1 Videnskabsteoretisk ståsted

Projektets videnskabsteoretiske ståsted har grundlag i kritisk realisme. Udgangspunktet for kritisk realisme er, *“at der findes en virkelighed uafhængig af vores viden om den, men også at denne virkelighed ikke er umiddelbart givet og empirisk tilgængelig”* (Andersen, 2007: 14). Via projektets spørgeskemaundersøgelse forsøges det at finde frem til danskernes holdning til henholdsvis borgerværn og nabohjælp. Med denne viden findes der frem til en virkelighed, men det er ikke nødvendigvis den, der er den sande.

Indenfor kritisk realisme skelner man mellem to dimensioner af videnskaben: den transitive dimension og den intransitive dimension. Den transitive dimension består af teorier, beskrivelser, begreber, og data der er til stede på et givet tidspunkt. Den allerede frembragte viden er uundværlig til at producere ny viden (Hansen, Nielsen, 2005: 22). Vi har via vores litteraturstudie undersøgt, hvad der er produceret af ny viden, som er til baggrund for projektets spørgeskemaundersøgelse. Den intransitive dimension består af de objekter, som videnskaberne har til formål at generere viden om. Objekterne eksisterer uafhængigt af menneskers viden om dem (Hansen, Nielsen, 2005: 22).

Formålet med projektets spørgeskemaundersøgelse, er at finde frem til hvilke sammenhænge, der kan ligge til grund for danskeres holdning til nabohjælp og borgerværn. Dog skal disse sammenhænge ikke forstås som kausale lovmæssigheder, men tendenser (Hansen, Nielsen, 2005: 26). Det kan derfor ikke være sikkert, at den virkelighed vi påviser, nødvendigvis er den sande, da andre dybere liggende mekanismer og strukturer kan være forklaringen på projektets problemformulering (Hansen, Nielsen, 2005: 27). Ligeledes taler man indenfor kritisk realisme om samspillet mellem strukturer og aktører. Man antager at sociale strukturer spiller en vigtig rolle i forståelsen af, hvorfor sociale aktører handler, som de gør (Andersen, 2007: 38). Projektet undersøger eksempelvis, hvorvidt der er en sammenhæng mellem tillid til politiet efter implementeringen af politireformen og danskeres holdning til nabohjælp og borgerværn, som kan beskrives med Pierre Bourdieus begrebsapparat.

## 4.2 Undersøgellesdesign

Projektet er opbygget som en tværsnitsundersøgelse, hvor indsamlingen af data er sket i et bestemt tidsrum. Dette skyldes at projektet har været underlagt en deadline, som har sat en tidsbegrænsning for dataindsamlingen. For at give en større tidsdimension til projektet er der inddraget tidligere forskningsundersøgelser, som er beskrevet i litteraturstudiet. Disse har til formål at give et bredere billede af projektets undersøgelse, som nævnt tidligere er, hvad danskernes holdning til henholdsvis nabohjælp og borgerværn er og hvad der kan forklare disse. Undersøgelsens studiepopulation er danskere over 18 år, som er bosat i Danmark.

For bedst at undersøge dette har projektet anvendt en kvantitativ metodologisk tilgang i form af en spørgeskemaundersøgelse til indsamling af relevant empirisk data. Denne metodologi er inddraget med henblik på projektets problemstilling, som kræver et større antal respondenter. Derudover har projektet anvendt den hypotetisk-deduktive metode til at teste undersøgelsens hypoteser og antagelser. Undersøgelsen er endvidere styret af et teoretisk perspektiv, som underbygger projektets deduktive tilgang.

## 4.3 Dataindsamling

### 4.3.1 Udarbejdelse af spørgeskema

Projektets undersøgelse er på kvantitativ vis udført gennem et spørgeskema, som Sepstrup beskriver som velegnet til *“at finde mønstre i mangfoldigheden”* (Sepstrup, 2002: 19). Metoden anvendes til at estimere nogle karakteristika ved en population og til at belyse om disse karakteristika er mere almindelig i nogle grupper end i andre (Sepstrup, 2002: 26). På den måde undersøges altså ikke respondentens enkelte besvarelse, men sammenhænge og mønstre mellem respondenternes besvarelser. Da projektets studiepopulation er danskere bosiddende i Danmark over 18 år, undersøges mønstre og sammenhænge heriblandt.

Spørgeskemaet er udarbejdet i et struktureret skema med overordnet udgangspunkt i projektets hypoteser, som gennem en operationalisering er inddelt i fire underemner og hertilhørende spørgsmål. Eksempelvis er hypotesen om en sammenhæng mellem lav følelse af tryghed og tilbøjelighed til tilknytning til nabohjælp og borgerværn operationaliseret til underemnet tryghed og herunder uddybende spørgsmål om respondentens følelse af tryghed i hjemmet, i offentligheden og i lokalområdet. Se et udsnit af operationaliserings-processen tabullet nedenunder, og hele tabellen i bilag 2.

**Tabel 1:** Operationalisering af hypoteser til spørgsmål i skema. Kilde: eget arbejde

Hypoteser	Underemner	Spørgsmål
<p>En hypotese om, at der findes en sammenhæng mellem lav følelse af tryghed og tillid til andre og tilbøjelighed til at tilknytte sig nabo-hjælp og/eller borgerværn.</p> <p>Nul-hypotese: at der ingen sammenhæng findes</p> <p>Alternativ-hypotese: at der findes en signifikant sammenhæng</p>	<i>Følelse af tryghed</i>	<p><b>1.1</b> Hvor tryk føler du dig generelt i dit lokalområde på en skala fra 1-10, hvor 1 angiver meget utryk og 10 angiver meget tryk?</p> <p><b>1.2</b> Hvor tryk føler du dig ved at gå alene i dit lokalområde efter mørkets frembrud</p> <p><b>1.3</b> I hvor høj grad har du tillid til folk i dit lokalområde?</p> <p><b>1.4</b> I hvor høj grad frygter du, at blive udsat for voldelig kriminalitet? (eksempelvis overfald, voldtægt eller andet fysisk overgreb)</p> <p><b>1.5</b> I hvor høj grad frygter du, at blive udsat for indbrud i dit hjem?</p> <p><b>1.6</b> I hvor høj grad frygter du, at blive udsat for tyveri uden for dit hjem?</p> <p><b>1.7</b> Har du været udsat for noget af det følgende? (Vælg en eller flere) - Voldelig kriminalitet (eksempelvis overfald, voldtægt eller andet fysisk overgreb), indbrud i hjemmet, tyveri uden for dit hjem</p>
	<i>Oplevelse af kriminalitet i Danmark og flygtninge</i>	<p><b>1.8</b> Mener du, at kriminaliteten i Danmark er steget i de senere år?</p> <p><b>1.9</b> Hvad er din holdning til, at Danmark modtager flygtninge?</p>
	<i>Generel tillid til andre mennesker</i>	<p><b>1.10</b> Hvor meget tillid har du generelt til andre mennesker på en skala fra 1-10, hvor 1 angiver ingen tillid og 10 angiver høj tillid?</p> <p><b>1.11</b> Har du generelt tillid til andre mennesker, eller mener du, at man ikke kan være for forsigtig?</p>

*Note:* Tabellen udgør et udklip af den komplette tabel af operationaliserings-processen af hypoteserne. Se denne i bilag 2.

Underemnerne i spørgeskemaet, som også fremgår af den fulde version af ovenstående tabel, er spørgsmål til følelse af tryghed og tillid til andre, tillid til politiet, nabohjælp og borgerværn og spørgsmål til personlige baggrundsfaktorer, opstillet som i nævnte rækkefølge. Det samlede spørgeskema kan findes i bilag 3.

Rækkefølgen af underemner og tilhørende spørgsmål er funderet i overvejelser om, at skabe en god oplevelse for respondenterne og derved sikre flest mulige fulde besvarelser. Eksempelvis er

spørgsmålene om personlig baggrund og karakteristika placeret som den sidste del af spørgeskemaet, med henblik på at skabe tryghed. Respondenten når således at erfare, hvad undersøgelsen indebærer, inden der afgives svar på personlige spørgsmål, hvilket forventes at have en positiv virkning på svarprocenten og respondentens oplevelse.

Spørgeskemaet består primært af lukkede spørgsmål, for at tilstræbe nemt håndterbare kvantitative data. Dette med undtagelse af spørgsmål til alder og kommune. De lukkede spørgsmål består af en række definerede spørgsmål med tilhørende svarkategorier, som respondenterne vælger iblandt. I alle spørgsmål er kategorierne internt udelukkende. Et eksempel på et kategori-spørgsmål fra spørgeskemaet er *"I hvor høj grad har du tillid til folk i dit lokalområde?"*, jf. spørgsmål 1.3, hvortil de tilhørende kategorier efter en ordinal skala er "I høj grad", "I nogen grad", "I mindre grad", "Slet ikke" og "Ved ikke". Derudover består kategorierne i spørgeskemaet af intervallskalaer fra 1-10, nominale skalaer, og et enkelt spørgsmål som et batteri med kategorier, for at samle flere spørgsmål i et (Riis, 2003).

Udover kategorier, som angiver respondentens stillingtagen, findes kategorien "Ved ikke" i flere spørgsmål. Kategorien kan have forårsaget at respondenter har brugt den, for at undgå at tage stilling og komme hurtigt videre. Omvendt kan den også have afhjulpet at respondenter har afbrudt besvarelsen undervejs, eller angivet et ikke-reelt svar, på grund af manglende holdning til et spørgsmål eller manglende lyst til at svare på det specifikke spørgsmål.

Dernæst består spørgeskemaet af en række spørgsmål til nabohjælp og borgerværn. Spørgsmålsrækken indledes med en brødtekst, der definerer, hvordan henholdsvis nabohjælp og borgerværn skal forstås i undersøgelsen. Det skyldes først og fremmest, at spørgeskemaerne er selvudfyldte, hvilket betyder, at det ikke har været muligt for respondenter at stille spørgsmål undervejs i besvarelsen. Samtidig er definitionen et forsøg på at sikre, at det ikke er en subjektiv forståelse af nabohjælp og borgerværn, der ligger til grund for respondenterens besvarelse, og dermed påvirke undersøgelsens validitet positivt. Endeligt har definitionen til formål at tydeliggøre forskellen på nabohjælp og borgerværn. Dog er det ikke muligt at vide, om det har haft den ønskede effekt. Definitionerne er de samme, som har været grundlæggende i undersøgelsens litteraturstudie.

Derudover er spørgsmålene til nabohjælp og borgerværn ensartet formulerede lukkede spørgsmål med definerede svarkategorier. Baggrunden for dette er, at svarene bliver mere sammenlignelige. Eksempelvis lyder spørgsmål 3.1 til nabohjælp: *"Har du kendskab til nabohjælp?"* og spørgsmål 3.6 *"Har du kendskab til borgerværn?"*.

Spørgeskemaet afsluttes, som tidligere nævnt, med en række baggrundsspørgsmål om respondenterens personlige baggrund. Formålet hermed er, at disse karakteristika er potentielle forklare

rende variabler til det mønster undersøgelsens data viser. Et enkelt spørgsmål lægger op til en subjektiv vurdering, nemlig boligforhold i forhold til en land/by-skala. Valget mellem kategorierne "Ude på landet", "Landsby", "Mindre by", "Mellem by" og "Storby" bliver altså respondentens personlige vurdering, jf. spørgsmål 4.8., hvilket må betragtes som et bias. Der er desuden, på samme måde som i spørgeskemaets første del, genbrugt spørgsmål og ordlyd i formuleringer fra andre undersøgelser. Eksempelvis er spørgsmålet til respondentens uddannelsesniveau og tilknytning til arbejdsmarkedet genbrugt eller delvist genbrugt fra [www.klassesamfund.dk](http://www.klassesamfund.dk).

#### **4.3.2 Indsamling af kvantitative data**

Som tidligere beskrevet består projektets studiepopulation af danskere bosat i Danmark over 18 år. Dataindsamlingen er gennemført med programmet SurveyXact, og spørgeskemaet er distribueret via Facebook med henblik på at nå ud til så mange som muligt i studiepopulationen indenfor den korte indsamlingsperiode, og herigennem indsamle en stikprøve. Altså er bekvemmelighedsmetoden anvendt. Distribuerings-formen bevirker dog, at indsamlingen ikke er systematisk og at der ikke har været opsat rammer for stikprøven. Dette vil senere blive beskrevet nærmere i forhold til undersøgelsens validitet.

Dataindsamlingen forløb over to uger, hvorimens spørgeskemaet blev distribueret via flere forskellige Facebook-platforme, for at maksimere antallet af respondenter. Disse platforme udgør gruppens egne private Facebook-profiler og bekendte af gruppens private Facebook-profiler. Derudover er det delt via Facebook-grupperne "Info fra borger til borger i Esbjerg by" med 6.804 medlemmer, og "Info fra borger til borger i Varde kommune" med 1.210 medlemmer. Spørgeskemaet blev på alle platforme delt med en beskrivelse af undersøgelsens tema og formål, samt en opfordring til at besvare.

I kraft af at besvarelsene har været elektronisk selvudfyldte, har der under besvarelsen været en minimal påvirkning, hvilket formodes at have været anderledes end hvis det var personligt uddelt i papirform. Det bevirker dog, at det er svært at afgøre hvad frafaldet fra spørgeskemaet skyldes. Respondenten kan være blevet afbrudt, eller bestemte spørgsmål kan have fremprovokeret frafald. Det samme forhold mellem antal distributioner og antal besvarelser viste sig undervejs i dataindsamlingen. I et forsøg på at ændre dette forhold, altså få gennemførte besvarelser i forhold til et højt antal distributioner, blev den indledende brødtekst i spørgeskemaet ændret undervejs. Med ændringerne blev det forsøgt at gøre indledningen mere vedkommende, gøre den mere direkte i sproget og at engagere respondenter ved at indikere gensidig gevinst ved besvarelse. Det fremgår dog ikke af slutforholdet, at denne ændring har haft en virkning. Se begge indledninger i bilag 4.

#### 4.4 Validitet

Det er med flere tiltag forsøgt at højne validiteten så meget som muligt, da den er afgørende for undersøgelsens gyldighed og generaliserbarhed. Inden for validiteten forholder man sig til to typer af validitet: intern og ekstern validitet.

##### 4.4.1 Intern og ekstern validitet

For at opnå høj intern validitet er der, som tidligere nævnt, lavet en definition på henholdsvis nabo-hjælp og borgerværn, for at forhindre en subjektiv forståelse af begreberne og dermed ugyldige svar. På denne måde sikres det, at alle respondenter har samme udgangspunkt og dermed gøres det muligt at undersøge præcis det, der skal undersøges. Derudover er spørgsmålene formuleret, således at de er let forståelige og dermed besvares korrekt, så misforståelser eller uklarheder ikke fører til ugyldige svar.

Forudsætningen for at sikre så valide data som muligt er, at de opstillede spørgsmål dækker over populationens holdning, da mangelfulde svarmuligheder vil påvirke undersøgelsens validitet og reliabilitet (Riis, 2003: 96). Derfor er det vigtigt at foretage "*en grundig forundersøgelse*" (Riis, 2003: 96), også kaldet en pilotundersøgelse. I projektets pilotundersøgelse, er spørgeskemaet testet på forskellige prøve-respondenter, for at sikre at formuleringen og svarmulighederne forstås som det var tiltænkt. Det har medført lidt justeringer, og på den måde har vi opnået content validitet.

Intern validitet omhandler også, hvorvidt stikprøven er repræsentativ. Projektets bekvemmelighedsmetode skyldes både tidsmæssige og ressourcemæssige begrænsninger, men bevirker dog også, at stikprøven ikke er repræsentativ. En ikke-repræsentativ stikprøve defineres ved, i modsætning til repræsentative stikprøver, at være en ikke sandsynlighedsudvælgelse, hvor udvælgelsen ofte er bekvem og omkostningsbesparende. Med en ikke-tilfældig udvælgelse forlader man den kvantitative metodes princip om, "*at respondenternes mening er interessant som repræsentanter for populationen til fordel for en (...) tilnærmelse til en humanistisk tilgang, hvor det principielt er respondentens mening i sig selv, der er interessant (...)*" (Sepstrup, 2002: 55). Derfor er det vigtigt at kende metodens begrænsninger i behandlingen af data, da man giver afkald på at kunne vurdere undersøgelsens repræsentativitet og resultaternes usikkerhed og i stedet accepterer en risiko for en stikprøve med skævhed og usikkerhed.

Da dataindsamlingen er foregået over Facebook findes et markant bias i, at ikke alle fra studiepopulationen er tilknyttet Facebook. I forhold til tal fra Danmarks Statistik fra 2016 er Facebook det mest anvendte sociale medie i Danmark og to tredjedele danskere, hvilket svarer til 3.1 mio., har en profil

på Facebook. Det fremgår dog samtidig, at udbredelsen af sociale netværkstjenester generelt falder med alderen, hvor 97 % af de 16-24 årige er internetbrugere mod 26 % af de 75-89 årige (Tassy, 2016: 31). Dette peger altså på, at gruppen af danskere, som har en profil på Facebook ikke er repræsentative for den danske befolkning i et aldersperspektiv.

Ligeledes kan der være skævhed i repræsentativiteten i form af selvselektionbias og bortfald i kraft af, at dataindsamlingen er foregået over Facebook. I dataindsamlingen i SurveyXact angives det, at spørgeskemaet er blevet distribueret 1929 gange, hvoraf 115 har påbegyndt, men afbrudt undervejs og, at 350 har gennemført spørgeskemaet helt. Det er dog umuligt at afgøre hvor mange potentielle respondenter, der har set linket og opfordringen til at besvare, men ikke åbnet det. Det er tænkeligt, at folk med interesse for emnet har været mere tilbøjelige til at svare, end folk med mindre interesse for emnet; eksempelvis at allerede aktive medlemmer i borgerværn og nabohjælp har haft større interesse for emnet, end folk der aldrig har hørt om det før. Derudover er spørgeskemaet, som tidligere nævnt, delt specifikt i Facebook-grupper med borgere i Esbjerg/Varde omegnen, hvilket også medfører skævhed i stikprøven.

Den eksterne validitet omhandler, hvorvidt undersøgelsens resultater er generaliserbare til andre populationer. I og med projektets population er danskere bosiddende i Danmark over 18 år, vil den eksterne validitet omhandle, hvorvidt undersøgelsen kan generaliseres til andre lande. Som udgangspunkt er dette svært. Det er dog tænkeligt, at der kan generaliseres til sammenlignelige lande. Dette kan en sammenligning med de udenlandske studier fra litteraturstudiet sandsynligvis indikere.

#### **4.5 Reliabilitet**

Reliabiliteten omhandler, hvorvidt undersøgelsen er pålidelig og reproducerbar. Det vil sige, at målingen er stabil, giver det samme resultat ved gentagne målinger og er fri for udsving. Det er derfor forsøgt at højne reliabiliteten ved at lave en begrebsafklaring ved spørgsmålene, så hvert spørgsmål kun måler ét begreb. Ligeledes er spørgeskemaet indledt med en brødtekst, som klargør undersøgelsens tema, hensigt og vilkår. Derudover er der brugt standardiserede spørgsmål, som eksempelvis: *“Hvor tryk føler du dig ved at gå alene i dit lokalområde efter mørkets frembrud?”*, jf. spørgsmål 1.2. Formålet med at genbruge spørgsmål er at skabe bedre sammenlignelighed med tidligere undersøgelser, samtidig med at anerkendte formuleringer kan have en validerende effekt på spørgeskemaet. Projektets pilotundersøgelse har desuden medvirket til at opnå højere reliabilitet.

## 4.6 Databehandling og analyse

Projektets kvantitative data er som tidligere nævnt indsamlet gennem SurveyXact. For at udarbejde statistiske analyser er datasættet herefter blevet downloadet til databehandlingsprogrammet IBM SPSS Statistics 24 (SPSS). I programmet er dataen blevet rensset for besvarelser, der ikke har været gyldige. Eksempelvis er besvarelser, der er distribueret men ikke færdiggjort, "Ved ikke"-svar og besvarelser udført af personer under 18 år blevet fjernet. Dette har givet 348 gyldige respondenter ud af 1929. Disse besvarelser er blevet omkodet således, at en eller flere svarkategorier er slået sammen, for at give en større ligevægt mellem svarene.

Til udarbejdelse af statistiske analyser er der i projektet anvendt tre forskellige tests; ANOVA-tests, Kruskal Wallis-test og t-test. Disse er anvendt ved at teste projektets afhængige variabler, som hovedsageligt er: *"Er du overvejende positiv eller negativ over for nabo hjælp?"* (spm. 3.2) og *"Er du overvejende positiv eller negativ over for borgerværn?"* (spm. 3.7), i forhold til uafhængige variabler som eksempelvis alder og uddannelsesniveau. I de forskellige tests er der som resultat fundet en p-værdi, der har forårsaget at nul-hypotesen enten forkastes eller ikke forkastes og dermed konkluderet, om der har været en signifikant sammenhæng eller ej. Dertil er der i projektet opstillet et signifikansniveau på 1-10%, hvor de 10 % indikerer svag signifikans, 5 % signifikans og 1 % stærk signifikans.

I ANOVA-tests sammenlignes middelværdier i mere end to populationer. For at bestemme om middelværdierne er ens eller uens, tager man udgangspunkt i to hypoteser. Forudsætningen for ANOVA-test er varianshomogenitet. Kruskal-wallis tests har været anvendt, når der har manglet varianshomogenitet i ANOVA-tests. Slutteligt er der i projektet anvendt t-tests til at undersøge, om to middelværdier er ens. Denne er anvendt til at teste de afhængige variabler i forhold til eksempelvis køn, hvortil der kun er to svarkategorier.

### 4.6.1 Operationalisering af begreber

I kraft af projektets hypotesededuktive tilgang, er spørgeskemaet og Bourdieus begreber sammenkoblet i forbindelse med analysen. I nedenstående tabel ses det, hvordan specifikke spørgsmål i spørgeskemaet er blevet brugt som indikatorer for Pierre Bourdieus begreber økonomisk kapital, kulturel kapital og social kapital. Dette vil blive sat i spil i projektets analyse.



**Table 2.** Oversigt over sammenhængen mellem Bourdieus begreber økonomisk-, kulturel- og social kapital og spørgsmålene i undersøgelsens spørgeskema. Kilde: eget arbejde.

Begreb	Spørgsmål
Økonomisk kapital	4.5 Ejer du din bolig? 4.9 Angiv venligst husstandens årlige indkomst (før skat) (Over 1,1 mio. kr., Ca. 750.000-1,1 mio. kr., Ca. 500.000-750.000 kr., Ca. 250.000-500.000 kr., Ca. Under 250.000) 4.11 Hvad er din tilknytning til arbejdsmarkedet? (Uden beskæftigelse (min. 10 måneder det seneste år), Pensionist eller efterløn, Studerende, Lønmodtager, Topleder, Selvstændig)
Kulturel kapital	4.10 Hvad er dit højest fuldførte uddannelsesniveau? (Lang videregående (universitetet), Mellemlang videregående uddannelse, Kort videregående uddannelse, Gymnasium, Faglært, Ufaglært/grundskole)
Social kapital	1.3 I hvor høj grad har du tillid til folk i dit lokalområde?

## 5. Præsentation og analyse af data

I det følgende afsnit vil en analyse af undersøgelsens indsamlede empiri blive gennemgået. Analysen er udarbejdet med henblik på at forkaste eller ikke forkaste projektets hypoteser, samt at skabe et forståelsesperspektiv gennem det sociologisk-teoretiske grundlag i Pierre Bourdieus begreber om kapitalformer, habitus og rummet af sociale positioner. Hypotesegennemgangen og begreberne vil løbende blive kombineret. Slutteligt vil interessante resultater, som ikke inddrager projektets hypoteser blive gennemgået.

I alle hypotesetests, som gennemgås i analysen, gælder det, at nul-hypotesen er, at den uafhængige variabel ikke har indflydelse på den afhængige variabel. Alternativ-hypotesen er, at den uafhængige variabel har indflydelse på den afhængige variabel.

### 5.1 Præsentation af data

Følgende tabel leverer et overblik over respondenternes holdning til nabohjælp og borgerværn i rå tal. Dette giver et overblik over de umiddelbare svar, der retter sig mod projektets problemformulering, som lyder: *Hvad er danskernes holdning til henholdsvis nabohjælp og borgerværn og hvad kan forklare disse?*

**Tabel 3.** Oversigt over frekvens af svar til spørgsmålet: "Er du overvejende positiv eller negativ overfor nabohjælp på en skala fra 1-10, hvor 1 angiver negativ og 10 angiver positiv?" og spørgsmålet "Er du overvejende positiv eller negativ overfor borgerværn på en skala fra 1-10, hvor 1 angiver negativ og 10 angiver positiv?" Kilde: egen redigering af output fra SPSS.

Værdi	Holdning til nabohjælp			Værdi	Holdning til borgerværn		
	Frekvens	%	Kumulativ %		Frekvens	%	Kumulativ %
1.00	4	1.1	1.1	1.00	23	6.6	6.6
2.00	1	.3	1.4	2.00	9	2.6	9.1
3.00	2	.6	2.0	3.00	19	5.4	14.6
4.00	2	.6	2.6	4.00	16	4.6	19.1
5.00	17	4.9	7.4	5.00	99	28.3	47.4
6.00	18	5.1	12.6	6.00	22	6.3	53.7
7.00	17	4.9	17.4	7.00	52	14.9	68.6
8.00	77	22.0	39.4	8.00	45	12.9	81.4

9.00	52	14.9	54.3	9.00	23	6.6	88.0
10.00	160	45.7	100.0	10.00	42	12.0	100.0
Total	350	100.0		Total	350	100.0	

Note: Værdier markeret med gul er henholdsvis de største frekvenser i procent og den kumulative procent ved 5.

Af tabel 3 fremgår det, at 45,7 % af alle respondenter har svaret 10 på interval-skalaen over positivitet overfor nabohjælp. Samtidig viser den kumulative procent ved svarkategori 5, at kun 7,4 % har svaret 5 eller derunder, hvilket betyder, at de resterende 92,6 % har svaret over middel. På den måde er der blandt respondenterne ikke megen variation i holdning til nabohjælp; de fleste er positive. Ser man på tilsvarende for borgerværn, fremgår det af frekvenstabellen, at 28,3 % har valgt svarkategorien 5. Samtidig er den kumulative procent ved 5 næsten 50 %, hvilket betyder, at halvdelen har svaret 5 eller under og den anden halvdel over 6. Respondenternes svar på holdningen til borgerværn er altså langt mere spredt end ved nabohjælp, samtidig med at respondenterne samlet set ikke er lige så positive overfor borgerværn, som overfor nabohjælp.

Af resultaterne fremgår det dog også, at 90,6 % af respondenterne har kendskab til nabohjælp, heraf 18 % som aktive medlemmer, mod 54 % med kendskab til borgerværn og 1,1 % aktive medlemmer (bilag 5 og 6). Der er altså et langt større kendskab til nabohjælp end borgerværn. Det kan derfor formodes, at det manglende kendskab har gjort det svært at forholde sig til borgerværn, hvilket kan have haft en indvirkning på, at svarene til borgerværn er mere spredte.

Endeligt viser en sammenligning af holdning til nabohjælp og holdning til borgerværn, at disse med en stærk signifikans stiger sammen. På den måde er de respondenter, der er mindst positiv overfor nabohjælp også mindst positive overfor borgerværn, og de som er mest positiv overfor nabohjælp er tilsvarende mest positive overfor borgerværn. De bagvedliggende statistiske test kan findes i bilag 7.

## 5.2 Nabohjælp, borgerværn og personlig baggrund

I projektets kvantitative spørgeskema består den sidste del, som tidligere beskrevet, af en række spørgsmål til respondentens personlige baggrund og karakteristika. Disse spørgsmål er sat i spil i en analyse af holdbarheden bag hypotesen om, at der findes en sammenhæng mellem respondentens holdning til henholdsvis nabohjælp og borgerværn og personlige baggrundsfaktorer. Resultaterne af dette er samlet i tabel 4 nedenfor, som viser de afhængige variabler i kolonner, og de uafhængige variabler i rækker.

**Tabel 4.** Overblik over statistiske test af hypotesen om, at respondentens holdning til henholdsvis nabohjælp og borgerværn kan forklares ved personlig baggrund og karakteristika. Kilde: eget arbejde.

Afhængige variabler →	Holdning til nabohjælp				Holdning til borgerværn			
	Mean/ Mean Rank*		p.	Test	Mean/ Mean Rank*		p.	Test
Alder	18-29	164,58	0,033	Kruskal-Wallis	18-29	5,8876	0,169	ANOVA
	30-49	171,62			30-49	6,3978		
	50-80	197,12			50-80	6,3721		
Køn	Kvinde	8,7944	0,012	t-test	Kvinde	6,2863	0,044	t-test
	Mand	8,1863			Mand	5,6961		
Parti	Rød	8,4925	0,244	t-test	Rød	5,6791	0,025	t-test
	Blå	8,7310			Blå	6,3333		
Ejer bolig eller ej	Ja	8,8129	0,057	t-test	Ja	6,2839	0,256	ANOVA
	Nej	8,4615			Nej	5,9795		
Land/ by	Storby	8,6455	0,900	ANOVA	Storby	6,1909	0,835	ANOVA
	Mellelby, Lille by	8,5723			Mellelby, Lille by	6,0301		
	Landsby, Ude på landet	8,6757			Landsby, Ude på landet	6,1892		
Herkomst	Indvandrere	9,0000	0,012	ANOVA	Indvandrere	5,5000	0,125	ANOVA
	Efterkommer	6,5000			Efterkommer	4,1667		
	Dansk oprindelse	8,6479			Dansk oprindelse	6,1598		
Arbejds- markeds tilknytning	Uden beskæftigelse	8,5417	0,229	ANOVA	Uden beskæftigelse	5,8750	0,108	ANOVA
	Studerende	8,3534			Studerende	5,8534		
	Lønmodtager	8,7857			Lønmodtager	6,3724		
	Topleder, Selvstændig	8,5714			Topleder, selvstændig	5,0714		

Hjemmeboende børn eller ej	Ja	8,6864	0,606	t-test	Ja	6,2966	0,329	t-test
	Nej	8,5819			Nej	6,0216		
Bor med partner eller ej	Ja	8,7662	0,080	t-test	Ja	6,1990	0,473	t-test
	Nej	8,4161			Nej	6,0000		
Boligforhold	Lejlighed, Kollegium	169,67	0,476	Kruskal-Wallis	Lejlighed, Kollegium	6,0884	0,997	ANOVA
	Rækkehus	200,82			Rækkehus	6,1935		
	Parcelhus	175,18			Parcelhus	6,0822		
	Villa	169,49			Villa	6,2051		
	Gård/nedlagt landbrug	156,84			Gård/nedlagt landbrug	6,1250		
Årlig husindkomst/kr.	Over 1,1 mio., Ca. 750.000 – 1,1 mio.	8,6026	0,982	ANOVA	Over 1,1 mio., Ca. 750.000 – 1,1 mio.	6,0641	0,740	ANOVA
	Ca. 500.000-750.000	8,5641			Ca. 500.000-750.000	6,3590		
	Ca. 250.000-500.000	8,6782			Ca. 250.000-500.000	5,9310		
	Ca. under 250.000	8,6168			Ca. under 250.000	6,1215		
Højest fuldførte uddannelsesniveau	Ufaglært/ grundskole	8,2667	0,729	ANOVA	Ufaglært/ grundskole	6,8667	0,088	ANOVA
	Faglært	8,6765			Faglært	5,4706		
	Gymnasium	8,5377			Gymnasium	6,0943		
	Kort videregående	8,7963			Kort videregående	6,6111		
	Mellemlang videregående	8,7315			Mellemlang videregående	6,2315		
	Lang videregående (universitet)	8,3030			Lang videregående (universitet)	5,3030		

Note: Gul markering indikerer signifikans på henholdsvis 5- og 10 % signifikansniveau. Nul-hypotesen er i alle test, at den forklarende variabel ikke har indflydelse på holdning til henholdsvis nabohjælp og borgerværn, mens alternativ-hypotesen er, at variabelen har indflydelse på holdningen. \*Mean henviser til ANOVA-test og t-test og Mean Rank til Kruskal-Wallis-test.

### **5.2.1 Nabohjælp og alder, køn, hjemmesituation, herkomst og økonomisk kapital**

Som det fremgår af tabel 4 ovenfor, findes der en signifikant sammenhæng mellem alder og holdning til nabohjælp, som er markeret med gul i tabellen. Af middeltallene fremgår det, at den yngste aldersgruppe er mindst positiv, den midterste mere positiv og den ældste aldersgruppe mest positiv. Positiviteten i forhold til nabohjælp stiger altså med alderen. Der findes samtidig en signifikant sammenhæng mellem holdning til nabohjælp og køn, hvor kvinder i højere grad er positivt indstillet overfor nabohjælp end mænd.

Analysen peger også på, at holdningen til nabohjælp er påvirket af, hvorvidt respondenterne ejer egen bolig, og hvorvidt respondenterne bor sammen med en partner. I begge tilfælde gælder det, dog med en svag signifikans, at de som ejer egen bolig og bor sammen med en partner er mere positive overfor nabohjælp, end de der ikke gør. Da ejerbolig-forhold benyttes som indikator for økonomisk kapital, findes der altså en signifikant positiv sammenhæng mellem økonomisk kapital og holdning til nabohjælp. Der er dog ingen signifikant sammenhæng med husstandens årlige indkomst eller tilknytning til arbejdsmarkedet, som også bruges som indikatorer for økonomisk kapital. Endeligt fremgår det af analysen, at herkomst er sigende for holdning til nabohjælp. Resultatet peger på, som det fremgår af tabel 4 at der er en stærk signifikant forskel mellem indvandrere og efterkommeres holdning. Indvandrere er mest positive, efterkommere er mindst positive og respondenter af dansk herkomst placerer sig herimellem.

Disse fem uafhængige variabler er altså forklarende for respondenternes holdning til nabohjælp. På den baggrund er der anledning til at forkaste nul-hypotesen om, at variablerne ikke har indflydelse på holdning til nabohjælp, med en signifikant sandsynlighed for at de har indflydelse. Dog må nul-hypotesen ikke forkastes i forhold til de resterende uafhængige variabler, hvor sammenhængen ikke har vist sig signifikant i testene.

### **5.2.2 Borgerværn og køn, politisk overbevisning, økonomisk- og kulturel kapital**

Som det også ses i tabel 4 ovenfor har køn, politisk overbevisning, tilknytning til arbejdsmarkedet og uddannelsesniveau indflydelse på respondenterens holdning til borgerværn. Køn har en signifikant indflydelse på den måde, at kvinder i højere grad er positivt indstillet overfor borgerværn end mænd. Kvinder er altså mere positive overfor både nabohjælp og borgerværn end mænd. Samtidig peger den signifikante sammenhæng med politisk overbevisning på, at respondenter der ved seneste folketingsvalg stemte på blå blok i højere grad er positive overfor borgerværn, end de der afgav stemme til rød blok.

Ser man på tilknytning til arbejdsmarkedet, viser den statistiske test, at lønmodtagere ved en svag signifikans er mest positive overfor borgerværn. Herefter kommer respondenter uden beskæfti-

gelse, hernæst studerende og endeligt topledere og selvstændige, som værende mindst positive. Da arbejdsmarkedstilknytning bruges som en indikator for økonomisk kapital, er de respondenter med formodentlig mest økonomisk kapital mindst positive overfor borgerværn, mens de med middel mængde økonomisk kapital er mest positive. Der er dog ingen sammenhæng med hvorvidt respondenterne ejer egen bolig eller den årlige husstandsindkomst, som også benyttes som indikatorer for økonomisk kapital.

Som den sidste er uddannelsesniveau med en svag signifikans forklarende overfor respondentens holdning til borgerværn. Testen peger på, som det fremgår af tabellen, at respondenter med højest uddannelsesniveau er mindst positive overfor borgerværn, mens gruppen med laveste uddannelsesniveau er mest positive overfor borgerværn. Forholdet mellem positivitet overfor borgerværn og uddannelsesniveau er dog ikke gennemgående, da kategorierne imellem højest og lavest uddannelsesniveau også her svinger. Denne sammenhæng vil blive gennemgået senere i analysen med brug af Bourdieus begreb institutionel kulturel kapital og i forhold til tillid til politiet.

I forhold til disse fire uafhængige variabler må nul-hypotesen altså også forkastes, med en signifikant sandsynlighed for en sammenhæng.

### **5.2.3 De samme forklaringsfaktorer?**

Kun to enkelte faktorer har en sammenhæng med både holdningen til nabohjælp og holdningen til borgerværn, nemlig køn og økonomisk kapital. På den måde forklarer alder, herkomst, ejerskab af bolig og hvorvidt respondenterne er samlevende med sin partner holdningen til nabohjælp, men ikke til borgerværn. Politisk overbevisning, tilknytning til arbejdsmarkedet og uddannelsesniveau, eller institutionel kulturel kapital, forklarer holdning til borgerværn, men altså ikke til nabohjælp. Af dataanalysen fremgår det på den måde, at der er stor forskel i, hvilke baggrundsfaktorer der forklarer holdningen til nabohjælp og holdningen til borgerværn. Samtidig er der flere baggrundsfaktorer med indflydelse på respondenternes holdning til nabohjælp, end til borgerværn. I den forbindelse kan man ved brug af Bourdieus begrebsapparat konkludere, at det der præger den habitus, der henvender sig til nabohjælp er forskellig, fra det der præger den habitus, der henvender sig til borgerværn. Dette vil blive uddybet senere, hvor analysens øvrige hypoteser også sættes i spil.

### **5.3 Tryghed og tillid i lokalområdet**

I projektet undersøges hypotesen om, at der findes en sammenhæng mellem følelse af tryghed og tillid til andre i lokalområdet og holdningen til borgerværn og nabohjælp. Først undersøges det, hvorvidt følelsen af tryghed i lokalområdet har en statistisk sammenhæng med holdningen til henholdsvis

nabohjælp og borgerværn. Derefter undersøges det, om der er en sammenhæng mellem holdningen til nabohjælp og borgerværn og følelsen af tillid til andre i lokalområdet.

### 5.3.1 Tryghedsfølelse og holdning til nabohjælp og borgerværn

Den følgende tabel viser sammenhængen mellem følelsen af tryghed og holdningen til henholdsvis nabohjælp og borgerværn.

**Tabel 5.** Oversigt over resultaterne fra Kruskal Wallis test og ANOVA test, der viser sammenhængen mellem spørgsmålene 1.1 og holdningen til nabohjælp og borgerværn (spm. 3.1 og 3.7) Kilde: eget arbejde.

Afhængige variable →	Holdning til nabohjælp			Holdning til borgerværn				
uafhængig variabel ↓	Mean/Mean Rank*	p.	Test	Mean/Mean Rank*	p.	Test		
Tryghed i lokalområdet	1		0,011	ANOVA	1	0,199	ANOVA	
	2	4,6667			2			4,3333
	3	8,2500			3			5,5000
	4	8,4286			4			4,7143
	5	7,4000			5			6,4000
	6	8,3333			6			5,3889
	7	8,7714			7			6,5429
	8	8,5625			8			5,9688
	9	8,8444			9			6,6111
	10	8,6739			10			5,9348

Note: Gul markering indikerer signifikans på henholdsvis 5- og 10 % signifikansniveau. Nul-hypotesen er i alle test, at den forklarende variabel ikke har indflydelse på holdning til henholdsvis nabohjælp og borgerværn, mens alternativ-hypotesen er, at variabelen har indflydelse på holdningen. \*Mean henviser til ANOVA-test og t-test og Mean Rank til Kruskal-Wallis-test.

Som det ses i tabel 5 ovenfor, er der en stærk signifikant sammenhæng mellem respondenternes følelse af tryghed og deres holdning til nabohjælp. De respondenter som har angivet, at de er mindst positive over for nabohjælp, er også dem, som ifølge beregningen føler sig mindst trygge i deres lokalområde. På samme vis er de respondenter som er mest positive overfor nabohjælp, også dem som



føler sig mest trygge i deres lokalområde. Der er en mulighed for, at det udfald kan skyldes, at respondenterne selv er med i en nabohjælpsordning, hvilket kan forklare hvorfor de føler sig trygge, og dermed hvorfor de er positive over for sammenslutningen. Der er dog ikke en sammenhæng mellem følelsen af tryghed i lokalområdet og respondenternes holdning til borgerværn.

### 5.3.2 Tillidsfølelse og holdning til nabohjælp og borgerværn

Tabel 6 nedenfor viser sammenhængen mellem tillid til andre i lokalområdet og holdning til nabohjælp og borgerværn.

**Tabel 6.** Oversigt over resultaterne fra Kruskal Wallis test og ANOVA test, der viser sammenhængen mellem spørgsmålene 1.3, og holdningen til nabohjælp og borgerværn (spm. 3.1 og 3.7) Kilde: eget arbejde.

Afhængige variable →	Holdning til nabohjælp				Holdning til borgerværn			
	Mean Rank*		p.	Test	Mean*	p.	Test	
uafhængige variabel ↓	I høj grad	176,41	0,352	Kruskal Wallis	I høj grad	6,1447	0,062	ANOVA
Tillid til andre i lokal området	I nogen grad	175,88			I nogen grad	6,3182		
	I mindre grad, Slet ikke	153,26			I mindre grad, Slet ikke	5,2750		

Note: Gul markering indikerer signifikans på henholdsvis 5- og 10 % signifikansniveau. Nul-hypotesen er i alle test, at den forklarende variabel ikke har indflydelse på holdning til henholdsvis nabohjælp og borgerværn, mens alternativ-hypotesen er, at variabelen har indflydelse på holdningen. \*Mean henviser til ANOVA-test og t-test og Mean Rank til Kruskal-Wallis-test.

Det viser sig, at der i undersøgelsen ikke findes en signifikant sammenhæng mellem borgeres holdning til nabohjælp og tilliden til andre i lokalområdet (se tabel 6), hvilket leder os til at forkaste denne del af hypotesen. Som beskrevet i metodeafsnittet, bruges respondenternes tillid til andre i eget lokalområde som en indikator for mængde af social kapital. Derfor har respondenternes mængde af social kapital i denne undersøgelse ingen sammenhæng med holdningen til nabohjælp.

Bourdieu beskriver social kapital som sociale netværk, man kan drage profit af ved hjælp af de andre aktører i netværkets ressourcer (Wilken, 2011). En nabohjælpsordning kan i denne kontekst ses som et socialt netværk, hvor man ved hjælp af hinanden kan forebygge indbrud, og på den måde netop være i stand til at drage profit af hinanden som fællesskab. Resultatet er på den måde overra-

skende, da man kan formode, at hvis en aktør har høj tillid til andre i lokalområdet, og dermed høj social kapital, også er positiv over for en nabohjælpssammenslutning.

Omvendt ses det til gengæld, at der er en svag statistisk sammenhæng mellem respondenternes sociale kapital og holdningen til borgerværn og dermed forkastes nul-hypotesen. Sammenhængen peger på, at de respondenter som er positive overfor borgerværn har en høj social kapital. Som det er vist i tabel 6, er de respondenter som har angivet at være mindst positive overfor borgerværn, også dem som har mindst social kapital. En mulig forklaring på dette kan være, at man som person med lav tillid til andre heller ikke ønsker, at civilorganiserede grupper skal patruljere i det område, de bor i.

Det har altså vist sig, at den mest signifikante sammenhæng findes mellem en høj tryghed i lokalområdet og et positivt syn på nabohjælp. Sammenhængen mellem tillidsfølelsen og holdningen til borgerværn viste sig kun svag signifikant, mens der ikke blev fundet en sammenhæng mellem tilliden til andre og nabohjælp og trygheden i lokalområdet og borgerværn.

#### 5.4 Tillid til politiet

I det følgende afsnit undersøges hypotesen om, at der er en sammenhæng mellem tillid til politiet og holdningen til borgerværn og nabohjælp. Dette bliver holdt op imod mængden af institutionel kulturel kapital, da det undersøges hvorvidt, der er en sammenhæng mellem tillid til politiet og uddannelsesniveau.

**Tabel 7.** Oversigt over resultaterne fra Kruskal Wallis test og ANOVA test, der viser sammenhængen mellem spørgsmålene 2.1, 4.10 og holdningen til nabohjælp og borgerværn (spm. 3.1 og 3.7) Kilde: eget arbejde.

Afhængige variabler →	Holdning til nabohjælp				Holdning til borgerværn			
	Mean/ Mean Rank	p.	Test	Mean/ Mean Rank	p.	Test		
Tillid til politiet ↓	1	270,50	0,007	Kruskal-Wallis	1	7,000	0,279	ANOVA
	2	61,67			2	4,000		
	3	89,40			3	4,700		
	4	68,25			4	5,2500		
	5	178,46			5	6,5385		

	6	148,67			6	5,5333		
	7	183,13			7	6,2400		
	8	172,44			8	6,0588		
	9	184,73			9	6,0108		
	10	191,99			10	6,7119		
Uddannelses niveau	Lang videregående (universitet)	8,3030	0,729	ANOVA	Lang videregående (universitet)	5,3030	0,088	ANOVA
	Mellemlang videregående	8,7315			Mellemlang videregående	6,2315		
	Kort videregående	8,7963			Kort videregående	6,6111		
	Gymnasium	8,5377			Gymnasium	6,0934		
	Faglært	8,6765			Faglært	5,4706		
	Ufaglært/ grundskole	8,2667			Ufaglært/ grundskole	6,8667		

Note: Gul markering indikerer signifikans på henholdsvis 5- og 10 % signifikansniveau. Nul-hypotesen er i alle test, at den forklarende variabel ikke har indflydelse på holdning til henholdsvis nabohjælp og borgerværn, mens alternativ-hypotesen er, at variabelen har indflydelse på holdningen. \*Mean henviser til ANOVA-test og t-test og Mean Rank til Kruskal-Wallis-test.

Som det fremgår af tabel 7, ses en signifikant forskel på middelværdierne, med en større stigning fra værdi 4 til 5. Dette indikerer, at jo højere tillid til politiet, desto mere positiv er man over for nabohjælp. Dette kan forklares ved, at det er politibetjente, eller tidligere politibetjente, som står for informationsmøderne i forbindelse med organiseringen af den officielle nabohjælp. Det formodes derfor at være det, der er grunden til at positivitet over for nabohjælp hører sammen med høj tillid til politiet. Omvendt viser analysen, at de mindst trygge respondenter tilsvarende er mindst positive overfor nabohjælp. Vi forkaster derfor nul-hypotesen om, at der ikke er en sammenhæng mellem holdningen til nabohjælp og tillid til politiet, med en signifikant sandsynlighed for, at der er en sammenhæng.

Ligeledes undersøges sammenhængen mellem borgerværn og tillid til politiet. Det fremgår af tabel 7, at der ingen signifikant forskel findes på middelværdierne, og derfor forkastes alternativ-hypotesen om, at tillid til politiet har indflydelse på holdningen til borgerværn. Tillid til politiet har altså kun indflydelse på respondenter holdning til nabohjælp.

### 5.4.1 Institutionel kulturel kapital og tillid til politiet

Som tidligere pointeret, har graden af tillid til politiet ingen indflydelse på holdning til borgerværn, men på holdning til nabohjælp. Det formodes, som nævnt i teoriafsnittet, at folk der har været i uddannelsessystemet i længere tid, og dermed besidder en høj institutionel kulturel kapital, har højere tillid til andre offentlige instanser, som i dette tilfælde er politiet.

**Tabel 8.** Oversigt over resultaterne fra Kruskal Wallis test og ANOVA test, der viser sammenhængen mellem spørgsmålene 2.1 og 4.10 Kilde: eget arbejde.

Afhængige variabler →	Tillid til politiet			
uafhængige variabel ↓	Mean/Mean Rank		p.	Test
Uddannelses niveau	Lang videregående (universitet)	8,5455	0,102	ANOVA
	Mellemlang videregående	8,1204		
	Kort videregående	8,1667		
	Gymnasium	7,8585		
	Faglært	7,4706		
	Ufaglært/ grundskole	7,6000		

*Note:* Gul markering indikerer signifikans på henholdsvis 5- og 10 % signifikansniveau. Nul-hypotesen er i denne test, at den forklarende variabel ikke har indflydelse på tillid til politiet, mens alternativ-hypotesen er, at variabelen har indflydelse på tillid til politiet. \*Mean henviser til ANOVA-test og t-test og Mean Rank til Kruskal-Wallis-test.

Som tabel 8 viser, er der en svag signifikant forskel i middelværdierne. Middeltallet er stigende, hvilket vil sige, at jo højere uddannelse desto højere tillid til politiet. Dermed forkastes nul-hypotesen om, at den institutionelle kulturelle kapital ikke har indflydelse på tilliden til politiet. Det tyder altså på, at formodningen om længere tid i uddannelsessystemet også medfører højere tillid til politiet. Den sammenhæng kan desuden kobles til en positiv holdning til nabohjælp, da holdningen er sammenhængende med høj tillid til politiet, og dermed høj institutionel kulturel kapital.

### 5.5 Andre resultater

I følgende afsnit fremhæves andre forklarende faktorer, som ikke er i direkte forbindelse med projektets hypoteser. Det undersøges, om der er en sammenhæng mellem hvorvidt respondenterne regner med politiets hjælp i tilfælde af indbrud og holdningen til nabohjælp og borgerværn. Derudover un-

dersøges det, om der er en sammenhæng mellem holdningen til Danmarks modtagelse af flygtninge og holdningen til henholdsvis nabohjælp og borgerværn.

**Tabel 9.** Oversigt over resultaterne fra Kruskal Wallis test og ANOVA test, der viser sammenhængen mellem spørgsmålene 2.2, 1.9 og holdningen til nabohjælp og borgerværn (spm. 3.1 og 3.7) Kilde: eget arbejde

Afhængige variabler →	Holdning til nabohjælp			Holdning til borgerværn				
	Mean/ Mean Rank	p.	Test	Mean/ Mean Rank	p.	Test		
Regner med politiets hjælp	1 – Ikke regner med	112,13	0,086	Kruskal-Wallis	1 – Ikke regner med	4,8750	0,039	ANOVA
	2	131,07			2	4,2857		
	3	123,82			3	5,8947		
	4	173,36			4	6,6667		
	5	191,98			5	6,6774		
	6	182,50			6	5,5484		
	7	185,47			7	5,7083		
	8	174,85			8	6,2800		
	9	178,85			9	6,4043		
		10 – Regner med			190,52			
Holdning til at Danmark modtager flygtninge	Jeg ønsker Danmark modtager færre flygtninge	8,6486	0,299	ANOVA	Jeg ønsker Danmark modtager færre flygtninge	6,2973	0,068	ANOVA
	Det nuværende niveau for modtagelse af flygtninge er okay	8,6894			Det nuværende niveau for modtagelse af flygtninge er okay	6,0833		
	Jeg ønsker Danmark modtager flere flygtninge	8,2500			Jeg ønsker Danmark modtager flere flygtninge	5,3654		

Note: Gul markering indikerer signifikans på henholdsvis 5- og 10 % signifikansniveau. Nul-hypotesen er i alle test, at den forklarende variabel ikke har indflydelse på holdning til henholdsvis nabohjælp og borgerværn, mens alternativ-hypotesen er, at variabelen har indflydelse på holdningen. \*Mean henviser til ANOVA-test og t-test og Mean Rank til Kruskal-Wallis-test.

### **5.5.1 Politiets hjælp ved indbrud**

Med udgangspunkt i nabohjælp ses det, som tabel 9 viser, at der ved en svag signifikans er en stigende tendens i middelværdierne. Det vil sige, at jo mere man regner med politiets hjælp i tilfælde af indbrud, desto mere positiv er man overfor nabohjælp. Dette kan hænge sammen med, som tidligere beskrevet, at jo højere tillid til politiet, jo mere positiv er man overfor nabohjælp. Altså hænger høj tillid til politiet og at man regner med politiets hjælp i tilfælde af indbrud, sammen med at man er positiv overfor nabohjælp. Det vil sige at nul-hypotesen om, at der ikke er en sammenhæng mellem hvorvidt man regner med politiets hjælp i tilfælde af indbrud og nabohjælp forkastes, med svag signifikant sandsynlighed for, at der findes en sammenhæng.

I forhold til borgerværn er der en signifikant stigende tendens i middelværdierne. Jo mere man regner med politiets hjælp i tilfælde af indbrud, jo mere positiv er man overfor borgerværn. Det vil sige nul-hypotesen om, at der ikke er en sammenhæng mellem holdningen til borgerværn, og om man regner med politiets hjælp i tilfælde af indbrud forkastes, med signifikant sandsynlighed for, at der er en sammenhæng.

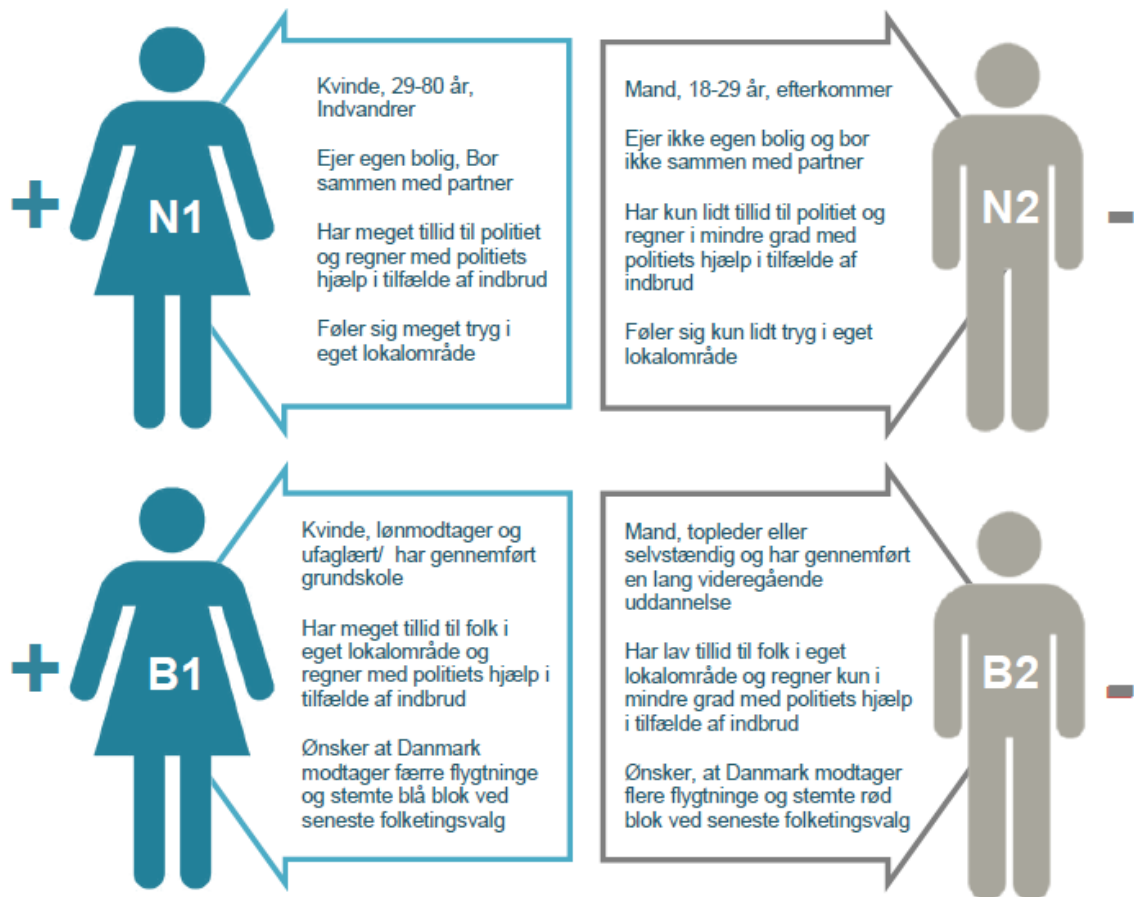
### **5.5.2 Holdning til Danmarks modtagelse af flygtninge**

Som tabel 9 viser, findes der ingen signifikant sammenhæng mellem holdningen til Danmarks modtagelse af flygtninge og hvorvidt man er positiv eller negativ overfor nabohjælp. Til gengæld er middelværdierne ved borgerværn svagt signifikant forskellige. Dem der ønsker, at Danmark skal modtage færre flygtninge er mest positiv overfor borgerværn. Omvendt, er de der ønsker at Danmark modtager flere flygtninge mindst positive overfor borgerværn. Det vil altså sige, at holdningen til Danmarks modtagelse af flygtninge har indflydelse på holdningen til borgerværn, men ikke på holdningen til nabohjælp.

## **5.6 Fire profiler**

De signifikante faktorer, som har indflydelse på undersøgelsens respondenteres holdning til henholdsvis nabohjælp og borgerværn, kan opstilles som fire idealtypiske profiler. Disse profiler udgør idealtypen for dem, der er mest positiv overfor nabohjælp, N1, for dem der er mindst positiv overfor nabohjælp, N2, og henholdsvis for dem der er mest og mindst positive overfor nabohjælp, B1 og B2. Se figur 1 nedenfor.

**Figur 1.** Idealtypiske profiler over dem, der er mest positiv overfor nabohjælp og mindst positiv overfor nabohjælp, henholdsvis N1 og N2, samt for dem, der er mest positive overfor borgerværn (B1) og mindst positive overfor borgerværn (B2). Kilde: eget arbejde



*Note:* Profilerne skal betragtes som idealtyper konstrueret på baggrund af undersøgelsens resultater og ikke som et virkelighedsbillede.

Profilene kan ikke placeres i Bourdieus rum af sociale positioner, da det gennem analysen har vist sig, at indikatorerne økonomisk- og kulturel kapital ikke begge har en signifikant sammenhæng med holdningen til nabohjælp, men kun til borgerværn. Dog kan pointen fra modellen bruges til en dybere forståelse.

De idealtypiske profiler kan anskues som idealtypiske habitusser. Som nævnt i teori afsnittet, beskriver Bourdieu, at en aktørs habitus og mængde af kapital, har direkte forbindelse til positionen i det sociale rum (Järvinen, 2007). Han beskriver samtidig, at aktører som har lignende positioner i det sociale rum, og dermed lignende habitus, har større tilbøjelighed til at nå til enighed, end aktører der er positioneret langt fra hinanden (Järvinen, 2007).

Man kan med den pointe argumentere for, at hvis man har en habitus lignende N1, N2, B1 eller B2, er der sandsynlighed for at man mener det samme om nabohjælp eller borgerværn som den pågældende profil. På den måde kan profilerne fungere som idealtyper. Det er dog væsentligt at pointere, i tråd med den kritiske realisme, at sammenhænge ikke ses som kausale lovmæssigheder, men som tendenser.

## 5.7 Diskussion af resultater

I følgende afsnit vil de fundne resultater blive holdt op mod projektets litteraturstudie. Som tidligere beskrevet undersøger litteraturstudiet hovedsageligt, hvad nabohjælp og borgerværn er, samt hvorfor folk engagerer sig i ordningerne. Projektets kvantitative undersøgelse har i højere grad undersøgt, hvad danskerne mener om nabohjælp og borgerværn, og hvad der påvirker denne holdning. Dette har ikke vist sig i tidligere undersøgelser, på hvilken måde projektet bidrager med nye perspektiver på forskningsområdet. På det grundlag vil litteraturstudiets resultater i det følgende dels benyttes som supplement til analysens resultater og dels til en sammenligning af resultater.

Overordnet peger tidligere undersøgelser på, at danskerne grundlæggende føler sig trygge i eget lokalområde. Projektets undersøgelse viser en sammenhæng mellem netop følelse af tryghed i lokalområdet og holdning til nabohjælp; jo mere tryg, jo mere positiv overfor nabohjælp, og samtidig en sammenhæng mellem positiv holdning til borgerværn og høj tillid til folk i eget lokalområde. Tidligere undersøgelser viser dog også, at den generelle tryghed i Danmark er faldende. Hvis denne faldende tryghed påvirker tryghed og tillid i lokalområdet, kan man på baggrund af projektets resultater formode, at den faldende tryghed vil bevirke en faldende positivitet overfor nabohjælp og borgerværn. Tryghedsfølelsen i lokalområdet er dog ikke faldet de seneste år, på samme måde som den generelle tryghed. Samtidig er graden af tillid til andre i lokalområdet ikke undersøgt over en længere tidsperiode. Dette kan derfor ikke fastslås.

Af tidligere undersøgelser fremgår det samtidig, at danskerne ligger markant over gennemsnittet blandt europæiske lande i forhold til følelse af tryghed. Det kan på samme måde formodes, at der i lande med større utryghed vil findes en mindre positiv holdning til nabohjælp og borgerværn. Af litteraturstudiet fremgår det desuden, at danskernes tillid til politiet har været dalende siden politireformen i 2007. Da undersøgelsens resultater viser en signifikant sammenhæng mellem tillid til politiet og positiv holdning til nabohjælp, kan det altså igen formodes at faldet vil bevirke et fald i positiviteten.



Litteraturstudiet præsenterede en artikel fra TV2 Nyheder, som beskrev hvordan samtlige oprettelser af borgerværn har baggrund i utryghed og mistillid til politiet (Herschend, 2017). Projektets resultater viser til gengæld en modsat tendens, nemlig at de respondenter, der har mest tillid til folk i eget lokalområde og i højere grad regner med politiet i tilfælde af indbrud, er mest positive overfor borgerværn. Denne sammenligning laves på baggrund af en formodning om, at en positiv holdning til borgerværn kan føre til villighed til at oprette et. Det er dog ikke muligt at vide, om respondenterne i projektets undersøgelse oplever høj tillid til folk i lokalområde og til politiets hjælp i kraft af et allerede eksisterende borgerværn, hvor resultaterne i så fald muligvis ville stemme overens. Samtidig er en positiv holdning til borgerværn ikke nødvendigvis lig med engagement for at deltage i et.

I litteraturstudiet fremgår endvidere et hollandsk studie, foretaget i henholdsvis Holland og Belgien, som også peger på en sammenhæng mellem borgeres engagement i forhold til nabohjælpsordninger og bekymringer om lokal sikkerhed (Steen, van Eijk, Verschuere, 2017). Dette viser sig igen som en modsat tendens i forhold til projektets resultater, der peger på, at respondenter der i høj grad føler sig trygge i lokalområdet er positive overfor nabohjælp. Igen er det dog væsentligt at pointere, at positivitet ikke nødvendigvis er lig med engagement for at deltage i nabohjælp, samtidig med, at det ikke er muligt at vide, om respondenterne har følt en høj tryghed på grund af en allerede eksisterende nabohjælpsordning.

Det hollandske studie peger desuden på, at personlige træk i mindre grad kan forklare, hvorfor folk engagerer sig i en nabohjælpsordning. Projektets undersøgelse viser til gengæld, at flere forskellige personlige baggrundsfaktorer er afgørende, i forhold til om respondenterne er overvejende positive eller negative overfor nabohjælp og borgerværn.

De tre hollandske forfattere, opstiller ydermere tre profiler for hvert af landene, Holland og Belgien, på baggrund af en række kombinationer, som er afgørende faktorer for borgeres engagement i nabohjælpsordninger (Steen, van Eijk, Verschuere, 2017). Der peges på lokalsikkerhed, holdning til politiet samt oplevelse af og frygt for kriminalitet som afgørende faktorer.

I forrige afsnit blev fire idealtypiske profiler præsenteret, som er udarbejdet på baggrund af analysens resultater, nemlig N1 og N2, som er henholdsvis mest positiv og mindst positiv overfor nabohjælp og B1 og B2; mest og mindst positiv overfor borgerværn. De beskriver ikke, ligesom de seks profiler fra Holland og Belgien, hvad der ligger til grund for respondenternes engagement for at deltage i nabohjælp eller borgerværn, men hvordan nogle faktorer er grundlæggende for den måde respondenterne forholder sig til borgerværn og nabohjælp. Profilerne kan altså ikke holdes op imod

hinanden. Det kan de grundlæggende faktorer dog, som er ens på flere punkter, nemlig i forhold til lokalsikkerhed og tryghed, samt høj eller lav tillid til politiet som afgørende faktorer.

Oplevelse af lokalsikkerhed eller tryghed og grad af tillid til politiet har altså på baggrund af resultaterne fra det hollandske studie og projektets analyse, indflydelse både på engagement til at deltage i nabohjælp og holdningen til nabohjælp. Projektets analyse inddrager dog ikke faktorerne om oplevelse af og frygt for kriminalitet, som det hollandske studie gør, hvorfor der ikke kan sammenlignes på disse punkter.

Der findes dermed flere forskelle end ligheder mellem projektets resultater og det hollandske studie, hvilket ikke kan siges at styrke undersøgelsens eksterne validitet.

## 6. Konklusion

Undersøgelsen har som tidligere nævnt til formål at belyse problemformuleringen: *Hvad er dansker-nes holdning til henholdsvis nabohjælp og borgerværn og hvad kan forklare disse?* Projektets metode har medført, at undersøgelsen ikke er repræsentativ, hvorfor resultaterne kun repræsenterer under-søgelsens respondenter.

På baggrund af undersøgelsen fremgår det overordnet, at respondenterne har en tendens til at være mere positivt stillet overfor nabohjælp end borgerværn. Yderligere fremgår det ud fra analysen af projektets første hypotese, at der overordnet set er en signifikant sammenhæng mellem personlige karakteristika og holdningen til nabohjælp og borgerværn. Undersøgelsen viser, at de personlige karakteristika alder, køn, herkomst, økonomisk kapital og hjemmesituation spiller en signifikant rolle i forhold til respondentens holdning til nabohjælp. Eksempelvis stiger den positive holdning til nabo-hjælp med alderen, hvor altså den ældste aldersgruppe er mere positiv overfor nabohjælp end den yngste aldersgruppe.

Samtidig viser undersøgelsen, at de personlige karakteristika køn, politisk overbevisning, økonomisk kapital og institutionel kulturel kapital har indflydelse på holdningen til borgerværn. På baggrund af dette kan det altså konkluderes, at personlige karakteristika og habitus har en signifikant indflydelse på respondenternes holdning til henholdsvis nabohjælp og borgerværn. På den måde er det forskellige faktorer, der forklarer den habitus, der henvender sig til nabohjælp, og den der hen-vender sig til borgerværn, på nær køn og økonomisk kapital, som forklarer begge.

Der findes desuden en signifikant sammenhæng mellem følelsen af tryghed og holdningen til nabo-hjælp. De respondenter som føler sig mest trygge i deres lokalområde er også dem, der er mest posi-tive overfor nabohjælp. Denne sammenhæng er ikke gældende i forhold til borgerværn. Til gengæld findes der en svag statistisk sammenhæng mellem borgerværn og tillid til andre i lokalområdet. På den måde har mængden af social kapital indflydelse på tilknytningen til borgerværn, således at jo større mængde social kapital respondenterne er i besiddelse af, desto mere positive overfor borger-værn. Det samme har vist sig ikke at være gældende for nabohjælp. Det kan altså på baggrund af undersøgelsen konkluderes, at følelse af tryghed i eget lokalområde har indflydelse på danskernes holdning til nabohjælp, mens tillid til andre i eget lokalområde, altså social kapital, har indflydelse på danskernes holdning til borgerværn.

Ser man på tillid til politiet, viser undersøgelsen, at der er en statistisk sammenhæng mellem høj tillid til politiet og tilknytning til borgerværn. Respondenternes mængde af institutionel kulturel kapital

spiller derfor en rolle i forhold til deres holdning til borgerværn, således at lønmodtagere er mest positive, mens topledere og selvstændige er mindst positive. Den institutionelle kulturelle kapital har ingen sammenhæng med holdning til nabohjælp. Det kan derfor på baggrund af projektet konkluderes, at tillid til politiet har indflydelse på respondenternes holdning til borgerværn. Det kan desuden konkluderes, at der findes en sammenhæng mellem høj kulturel kapital og høj tillid til politiet, hvilket bekræfter formodningen om, at lang tid i uddannelsessystemet medfører høj tillid til politiet.

Udover resultater der henvender sig direkte til undersøgelsens hypoteser, er andre interessante sammenhænge undersøgt. Ser man på, hvorvidt respondenterne regner med politiets hjælp i tilfælde af indbrud i hjemmet, kan det konkluderes, at der findes en signifikant sammenhæng med holdningen til borgerværn; jo mere respondenterne regner med politiets hjælp, desto mere positiv er holdningen til borgerværn. Den samme sammenhæng findes også med hensyn til nabohjælp, dog med en svag signifikans. Det kan samtidig konkluderes ved en svag signifikans, at de respondenter, der ønsker at Danmark modtager færre flygtninge er mere positive overfor borgerværn, end de der ønsker flere flygtninge.

Afslutningsvis kan projektets resultater opstilles i et display over fire idealtypiske profiler, nemlig N1, N2, B1 og B2, som dækker over de mest og mindst positive overfor nabohjælp og borgerværn. Profilen N1 beskriver dem, der er mest positive overfor nabohjælp. Disse er karakteriseret ved at være kvinde, mellem 29-80 år, der ejer egen bolig, bor sammen med en partner og er indvandrer. Samtidig føler de sig trygge i lokalområdet og har meget tillid til andre i eget lokalområde og politiet. Overfor denne profil er N2, som beskriver de respondenter, der er mindst positive overfor nabohjælp. Disse er karakteriseret ved at være mænd mellem 18-29, der ikke ejer bolig eller bor sammen med en partner. De har kun lav tillid til politiet, føler sig i mindre grad trygge i lokalområdet og regner kun i mindre grad med hjælp fra politiet i tilfælde af indbrud.

Profilen B1 er et billede af dem, der er mest positive overfor borgerværn. Disse er karakteriseret ved at være kvinder, lønmodtagere og ufaglærte/gennemført grundskolen. Endvidere har de meget tillid til folk i lokalsamfundet, regner med politiets hjælp, ønsker at Danmark modtager færre flygtninge og stemte blå blok ved seneste folketingsvalg. Modsat findes profilen B2; dem, som er mindst positive overfor borgerværn. Disse er hovedsageligt mænd, der er topledere, selvstændige og har gennemført en lang videregående uddannelse. Desuden har de lav tillid til folk i lokalområdet, regner kun i mindre grad med hjælp fra politiet, ønsker at Danmark modtager flere flygtninge og stemte rød blok ved sidste folketingsvalg.

Man kan med Bourdieus pointe fra rummet af sociale positioner argumentere for, at man med en habitus lignende en af disse profiler, sandsynligvis mener det samme om nabohjælp eller borgerværn, som den pågældende profil. Profilerne fungerer på den måde som idealtyper og skal altså betragtes som tendenser.

## 7. Perspektivering

Projektet bærer præg af, at være udført efter et hypotese-deduktivt princip, hvor undersøgelsens hypoteser er operationaliseret til undersøgelsens spørgeskema. Det har bevirket, at det teoretiske perspektiv først senere i processen er blevet implementeret, nemlig i analysen. En mulighed for at forbedre undersøgelsen, kunne være at implementere teorien grundigere i spørgeskemaet, og tilføje spørgsmål, som ville gøre det muligt at undersøge respondenters kropslige kulturelle kapital, samt spørgsmål, som ville gøre det muligt at måle respondenters sociale kapital på et bredere grundlag.

For yderligere at forbedre undersøgelsen, kunne vi have valgt at medtage flere spørgsmål om nabohjælp og borgerværn med i spørgeskemaundersøgelsen. Eksempelvis hvad respondenterne forstår ved borgerværn og nabohjælp som begreber, og på hvilken måde de, der bruger ordningerne benytter sig af dem. Sådanne spørgsmål ville skabe et billede af, hvordan nabohjælp og borgerværn rent faktisk udmønter sig i Danmark. Endeligt kunne man have valgt at supplere med kvalitativ metode, i form af interviews, for at få dybere indsigt i enkelte respondenters holdninger til nabohjælpen, samt at lave interviews med mennesker der allerede er del af et sådant samarbejde, for at klargøre hvad der driver dem.

I litteraturstudiet nævnes det, hvorledes at selvtægt, trusler og legitimering af vold i forbindelse med selvtægtsgrupper, skaber en problematik for politiet (Atherton, Sharp, Williams, 2008). Ifølge denne indgangsvinkel, kunne en undersøgelse som inddrager politiets synsvinkel, enten ved brug af spørgeskema eller interviews, være med til at give projektet endnu et lag.

Teoretisk kunne man inddrage Habermas' offentlige myndigheds- og privatsfære, som en del af teorien, for at give et bredere og mere samfundsorienteret perspektiv på emnet. I den forbindelse kunne man se nærmere på, hvorledes de etablerede opgaver inden for bestemte instanser af den offentlige myndigheds- og privatsfære bliver omrokeret (Habermas, 2009). I denne kontekst ville det være fordelagtigt at se nærmere på, hvorledes dele af civilsamfundet påtager sig opgaver, som hidtil kun har ligget hos politiet, når man aktivt engagerer sig i nabohjælp og borgerværn.

## 8. Litteraturliste

Andersen, Hede & Andersen (2015) *Den lange vej ud af krisen – Tryghedsmåling 2015*. Trygfonden.

Andersen, Svend Aage (2007) *Kritisk realisme som perspektiv i socialt arbejde - en introduktion og forskningsoversigt*. Arbejdsnotat. Nr. 8, Den sociale Højskole.

Atherton S., Sharp, D., K. Williams (2008) *Civilian Policing, Legitimacy and Vigilantism: Findings From Three Case Studies in England and Wales*, Policing and Society 2008

Balvig, Flemming Holmberg, Nielsen, Lars, Højlund, Maria Pi (2010) *Tilliden til politiet i Danmark 2010*. Københavns universitet; Rigspolitiet.

Bennett, T., Farrington P. D., Holloway, K. (2008) *Crime Prevention Research Review No. 3: Does Neighborhood Watch Reduce Crime?* Washington D.C.: U.S. Department of Justice Office of Community Oriented Policing Services 2008

Bourdieu, Pierre (1986): "The Forms of Capitals" I: J. E. Rihardson (ed.) *Handbook of Theory of Research for the sociology of Education* (s. 241-258). Greenwood Press.

Danmarks Statistik; Rigspolitiet (2016) *Politiets tryghedsindeks*:  
[https://www.politi.dk/NR/rdonlyres/F30A52B0-498F-4D83-ADE9-009D85EA3F30/0/PolitietsTryghedsindeks2016\\_final.pdf](https://www.politi.dk/NR/rdonlyres/F30A52B0-498F-4D83-ADE9-009D85EA3F30/0/PolitietsTryghedsindeks2016_final.pdf)

Date, A., Nielsen, N., Sircic A. (2017): *Oprettede borgerværn efter indbrudsbølge: 'Kald os bare en patrulje'*. DR Nyheder: <https://www.dr.dk/nyheder/indland/oprettede-borgervaern-efter-indbrudsboelge-kald-os-bare-en-patrulje> (adgangsdato 13-04-2017)

Det Kriminalpræventive Råd; Trygfonden (2017) *Hvad virker. Viden om indbrud og indbrudsforebyggelse i private hjem i Danmark*. Det Kriminalpræventive Råd og Trygfonden

Folketinget, Retsudvalget (2014) *REU alm.del endeligt svar på spørgsmål 1380*. Justitsministeriet:  
<http://www.ft.dk/samling/20131/almdel/reu/spm/1380/svar/1153519/1396549.pdf>

Folketinget, Retsudvalget (2016) *REU alm.del endeligt svar på spørgsmål 579*. Justitsministeriet:  
<http://www.ft.dk/samling/20151/almdel/reu/spm/579/svar/1329016/1640226.pdf>

Gaffney, Gibson, Lovrich, Solomon Zhao (2002) *PARTICIPATION IN COMMUNITY CRIME PREVENTION: ARE VOLUNTEERS MORE OR LESS FEARFUL OF CRIME THAN OTHER CITIZENS?* Journal of Crime and Justice 2002

Habermas, Jürgen (2009) *Borgerlig offentlighed*. 1. udg. 1. oplag. Informations forlag, Viborg

Hansen, Hubert-Buch, Nielsen, Peter (2005) *Kritisk realisme*. Samfundslitteratur. 1. udg. Roskilde

Universitetsforlag

Herschend, Sofie Synnøve (2017) *Se kortet: der findes mindst 50 borgerværn i Danmark*. TV2 Nyheder: <http://nyheder.tv2.dk/samfund/2017-02-09-se-kortet-der-findes-mindst-50-borgervaern-i-danmark> (adgangsdato: 13-04-2017)

Hourihan, Kevin (1986) *Local Community Involvement and Participation in Neighbourhood Watch: A case-study in Cork, Ireland*. Urban Studies 1987

Justitsministeriets forskningskontor (2014) *Tryghed og holdning til politi og retssystem – En sammenligning mellem Danmark og andre europæiske lande*

Justitsministeriets forskningskontor (2016) *Tryghed og holdning til politi og retssystem – Danmark i forhold til andre europæiske lande*

Järvinen, Margaretha (2007): "Kapitel 19 Pierre Bourdieu": Andersen, Heine & Kaspersen, Lars Bo *Klassisk og moderne samfundsteori*. 4. udg. Hans Reitzels forlag

Politi.dk (2006) *Politireformen vedtaget*. Rigspolitiet: [https://www.politi.dk/da/aktuelt/nyheder/2006/reform\\_020606.htm](https://www.politi.dk/da/aktuelt/nyheder/2006/reform_020606.htm) (adgangsdato 23-03-2017)

Rigspolitiet (2016) *Politiets Tryghedsindeks - En måling af trygheden og tilliden til politiet i, de 25 særligt udsatte boligområder, 5 største byer og de 12 politikredse*.

Rigsrevisionen (2009) *Beretning til Statsrevisorerne om politireformen*: <http://www.rigsrevisionen.dk/media/1831642/16-2008.pdf>

Riis, Ole (2003) *Sociologiske metoder i praksis*. Sociologisk Laboratorium: Aalborg Universitetsforlag. [http://www.sociologi.aau.dk/digitalAssets/210/210644\\_arbpapir-19.pdf](http://www.sociologi.aau.dk/digitalAssets/210/210644_arbpapir-19.pdf)

Sepstrup, Preben (2002) *En undersøgelse viser...* 1. udg. Systime, Århus

Steen, van Eijk, Verschuere (2017) *Co-producing safety in the local community: A Q-methodology study on the incentives of Belgian and Dutch members of neighbourhood watch schemes*. Local Government Studies 2017

Tassy, Agnes (2016) *IT-anvendelsen i befolkningen -2016*. Danmarks Statistik, København

Wilken, Lianne (2011): *Bourdieu for begyndere*. 2. udg. Samfundslitteratur, Frederiksberg



## 9. Bilagsfortegnelse

Bilag 1.....	49
Bilag 2 .....	50
Bilag 3 .....	53
Bilag 4 .....	59
Bilag 5 .....	60
Bilag 6 .....	61
Bilag 7 .....	62
Bilag 8 .....	63
Bilag 9 .....	64
Bilag 10 .....	65
Bilag 11 .....	66
Bilag 12 .....	67

## Bilag 1

**Tabel 10.** Opgørelse over ændringen i den gennemsnitlige responstid i årene 2007-2014. Kilde: Folketinget, Retsudvalget (2014)

Gennemsnitlige responstider	2007	2008	2009	2010	2011	2012	2013	2014 1. halvår
2007 til 2014								
Nordjyllands Politi	12:17	11:02	10:14	09:20	09:26	09:25	09:09	10:00
Østjyllands Politi	08:25	07:57	08:28	08:22	07:48	07:44	07:09	07:07
Midt- og Vestjyllands Politi	10:53	10:49	10:33	10:16	09:48	09:48	09:34	10:22
Sydøstjyllands Politi	08:14	08:31	07:27	07:05	06:38	07:30	07:28	07:26
Syd- og Sønderjyllands Politi	10:30	09:35	08:10	09:13	08:38	07:43	08:40	08:47
Fyns Politi	10:51	10:02	11:18	09:26	09:23	09:30	08:51	09:15
Sydsjællands og Lolland-Falsters Politi	11:48	11:25	09:29	09:46	08:32	09:27	09:05	09:48
Midt- og Vestsjællands Politi	11:01	09:58	09:44	09:17	09:27	09:11	09:08	10:04
Nordsjællands Politi	10:04	08:10	08:36	09:06	08:10	08:24	08:30	09:39
Københavns Vestegns Politi	*	08:42	08:44	08:04	07:51	07:38	07:30	07:17
Bornholms Politi	11:55	10:12	09:50	10:35	09:26	06:18	10:05	10:06

\* Først fra 4. kvartal 2008 har det været teknisk muligt at opgøre responstider for Københavns Vestegns Politi

## Bilag 2

**Tabel 11.** Operationalisering af hypoteser til spørgsmål i skema. Kilde: eget arbejde

Hypoteser	Underemner	Spørgsmål
<p>En hypotese om, at der findes en sammenhæng mellem lav følelse af tryghed og tillid til andre og tilbøjelighed til at tilknytte sig nabo-hjælp og/eller borger-værn.</p> <p>Nul-hypotese: at der ingen sammenhæng findes                      Alternativ-hypotese: at der findes en signifi-kant sammenhæng</p>	<i>Følelse af tryghed</i>	<p><b>1.1</b> Hvor tryk føler du dig generelt i dit lokalområde på en ska-la fra 1-10, hvor 1 angiver meget utryk og 10 angiver me-get tryk?</p> <p><b>1.2</b> Hvor tryk føler du dig ved at gå alene i dit lokalområde ef-ter mørkets frembrud</p> <p><b>1.3</b> I hvor høj grad har du tillid til folk i dit lokalområde?</p> <p><b>1.4</b> I hvor høj grad frygter du, at blive udsat for voldelig krimi-nalitet? (eksempelvis overfald, voldtægt eller andet fysisk overgreb)</p> <p><b>1.5</b> I hvor høj grad frygter du, at blive udsat for indbrud i dit hjem?</p> <p><b>1.6</b> I hvor høj grad frygter du, at blive udsat for tyveri uden for dit hjem?</p> <p><b>1.7</b> Har du været udsat for noget af det følgende? (Vælg en eller flere) - Voldelig kriminalitet (eksempelvis overfald, voldtægt eller andet fysisk overgreb), indbrud i hjemmet, tyveri uden for dit hjem</p>
	<i>Oplevelse af krimi-nalitet i Dan-mark og flygtninge</i>	<p><b>1.8</b> Mener du, at kriminaliteten i Danmark er steget i de sene-re år?</p> <p><b>1.9</b> Hvad er din holdning til, at Danmark modtager flygtninge?</p>
	<i>Generel tillid til andre mennesker</i>	<p><b>1.10</b> Hvor meget tillid har du generelt til andre mennesker på en skala fra 1-10, hvor 1 angiver ingen tillid og 10 angiver høj tillid?</p> <p><b>1.11</b> Har du generelt tillid til andre mennesker, eller mener du, at man ikke kan være for forsigtig?</p>
<p>En hypotese om, at der findes en sammenhæng mellem lav tillid til politiet og tilbøjelighed til at tilknytte sig nabo-hjælp og borger-værn.</p> <p>Nul-hypotese: at der ingen sammenhæng findes                      Alternativ-hypotese: at der findes en signifi-kant sammenhæng</p>	<i>Følelse af tillid til politiet</i>	<p><b>2.1</b> Hvor meget tillid har du til politiet på en skala fra 1 til 10, hvor 1 angiver, at man ingen tillid har overhovedet, mens 10 angiver, at man har fuld tillid?</p> <p><b>2.2</b> I hvor høj grad regner du med politiets hjælp i tilfælde af indbrud i dit hjem på en skala fra 1-10, hvor 1 angiver at du ikke regner med politiet, mens 10 angiver at du regner med politiet?</p>
	<i>Holdning til politi-ets ressourcfor-delning</i>	<p><b>2.3</b> Mener du, at politiet har nok ressourcer til at varetage deres opgaver?</p>

		<p><b>2.4</b> Er du overvejende positiv eller negativ overfor grænsekontrollen ved de danske landegrænser?</p>
<p>(Disse spørgsmål er afgørende for besvarelsen af de øvrige hypoteser)</p>	<p><i>Kendskab til nabo-hjælp</i></p>	<p><b>3.1</b> Har du kendskab til nabo-hjælp? (Ja og jeg er aktivt medlem af en nabo-hjælpsordning, Ja men jeg er ikke aktivt medlem af en nabo-hjælpsordning, Nej)</p> <p><b>3.2</b> Er du overvejende positiv eller negativ over for nabo-hjælp, på en skala fra 1-10, hvor 1 angiver negativ og 10 angiver positiv?</p> <p><b>3.3</b> Har du hørt nabo-hjælp blive omtalt i medierne?</p> <p><b>3.4</b> Synes du, at nabo-hjælp beskrives på en positiv eller negativ måde?</p> <p><b>3.5</b> Havde du før denne undersøgelse hørt om nabo-hjælp?</p>
	<p><i>Kendskab til bor-gerværn</i></p>	<p><b>3.6</b> Har du kendskab til borgerværn? (Ja og jeg er aktiv i et borgerværn, Ja men jeg er ikke aktiv i et borgerværn, Nej)</p> <p><b>3.7</b> Er du overvejende positiv eller negativ over for borger-værn, på en skala fra 1-10, hvor 1 angiver negativ og 10 angiver positiv?</p> <p><b>3.8</b> Har du hørt borgerværn blive omtale i medierne?</p> <p><b>3.9</b> Synes du, at borgerværn beskrives på en positiv eller negativ måde i medierne?</p> <p><b>3.10</b> Havde du før denne undersøgelse hørt om borgerværn?</p>
<p>En hypotese om, at der findes en sammenhæng mellem personlige baggrundsfaktorer og holdning til henholdsvis nabo-hjælp og borgerværn.</p> <p>Nul-hypotese: at der ingen sammenhæng findes</p> <p>Alternativ-hypotese: at der findes en signifikant sammenhæng</p>	<p><i>Personlige karakteristika: køn, alder, kommune, boligforhold, ejerskabsforhold ift. bolig, hjemmeforhold, land-by/forhold, indkomst, tilknytning til arbejdsmarkedet, uddannelsesniveau, politisk overbevisning, herkomst</i></p>	<p><b>4.1</b> Hvad er dit køn?</p> <p><b>4.2</b> Hvad er din alder?</p> <p><b>4.3</b> I hvilken kommune er du bosat? (Skriv navn på kommune)</p> <p><b>4.4</b> Angiv venligst dit boligforhold</p> <p><b>4.5</b> Ejer du din bolig?</p> <p><b>4.6</b> Bor du sammen med en partner?</p> <p><b>4.7</b> Har du hjemmeboende børn?</p> <p><b>4.8</b> Angiv venligst i hvilken af nedenstående kategorier du er bosiddende. (Storby, Mellembym, Mindre by, Landsby, Ude på landet)</p> <p><b>4.9</b> Angiv venligst husstandens årlige indkomst (før skat) (Over 1,1 mio. kr., Ca. 750.000-1,1 mio. kr., Ca. 500.000-750.000 kr., Ca.250.000-500.000 kr., Ca. Under 250.000)</p> <p><b>4.10</b> Hvad er dit højeste fuldførte uddannelsesnivea? (Lang videregående (universitetet), Mellemlang videregående uddannelse, Kort videregående uddannelse, Gymnasium, Faglært, Ufaglært/grundskole)</p>

		<p><b>4.11</b> Hvad er din tilknytning til arbejdsmarkedet? (Uden beskæftigelse (min. 10 måneder det seneste år, Pensionist eller efterløn, Studerende, Lønmodtager, Topleder, Selvstændig)</p> <p><b>4.12</b> Hvilket parti stemte du på ved det seneste folketingsvalg? (Social Demokraterne, Dansk Folkeparti, Venstre, Enhedslisten, Liberal Alliance, Alternativet, Radikale Venstre, Socialistisk Folkeparti, Det Konservative Folkeparti, Kristendemokraterne, Blankt, Stemte ikke)</p> <p><b>4.13</b> Hvad er din herkomst? (Indvandrer, Efterkommer, Dansk herkomst)</p>
--	--	---

### Bilag 3

Projektets spørgeskema. Kilde: SurveyXact

#### 1. del: I den følgende del bedes du besvare spørgsmål omhandlende din følelse af tryghed og tillid til andre

1.1 Hvor tryk føler du dig generelt i dit lokalområde på en skala fra 1-10, hvor 1 angiver meget utryk og 10 angiver meget tryk?

- | 1                            | 2                            | 3                            | 4                            | 5                            | 6                            | 7                            | 8                            | 9                            | 10                            |
|------------------------------|------------------------------|------------------------------|------------------------------|------------------------------|------------------------------|------------------------------|------------------------------|------------------------------|-------------------------------|
| (1) <input type="checkbox"/> | (2) <input type="checkbox"/> | (3) <input type="checkbox"/> | (4) <input type="checkbox"/> | (5) <input type="checkbox"/> | (6) <input type="checkbox"/> | (7) <input type="checkbox"/> | (8) <input type="checkbox"/> | (9) <input type="checkbox"/> | (10) <input type="checkbox"/> |

1.2 Hvor tryk føler du dig ved at gå alene i dit lokalområde efter mørkets frembrud?

- (1)  Meget tryk  
(2)  Tryk  
(3)  Ikke særlig tryk  
(4)  Slet ikke tryk

1.3 I hvor høj grad har du tillid til folk i dit lokalområde?

- (1)  I høj grad  
(2)  I nogen grad  
(4)  I mindre grad  
(5)  Slet ikke  
(6)  Ved ikke

1.4 I hvor høj grad frygter du, at blive udsat for voldelig kriminalitet? (eksempelvis overfald, voldtægt eller andet fysisk overgreb)

- (1)  I høj grad  
(2)  I nogen grad  
(4)  I mindre grad  
(5)  Slet ikke  
(6)  Ved ikke

1.5 I hvor høj grad frygter du, at blive udsat for indbrud i dit hjem?

- (1)  I høj grad  
(2)  I nogen grad  
(4)  I mindre grad  
(5)  Slet ikke  
(6)  Ved ikke

1.6 I hvor høj grad frygter du, at blive udsat for tyveri uden for dit hjem?

- (1)  I høj grad  
(2)  I nogen grad  
(4)  I mindre grad  
(5)  Slet ikke

(6)  Ved ikke

1.7 Har du været udsat for noget af det følgende? (Vælg en eller flere)

	Ja	Nej
Voldelig kriminalitet (eksempelvis overfald, voldtægt eller andet fysisk overgreb)	(1) <input type="checkbox"/>	(4) <input type="checkbox"/>
Indbrud i hjemmet	(1) <input type="checkbox"/>	(4) <input type="checkbox"/>
Tyveri uden for dit hjem	(1) <input type="checkbox"/>	(4) <input type="checkbox"/>

1.8 Mener du, at kriminaliteten i Danmark er steget i de senere år?

- (1)  I høj grad  
(2)  I nogen grad  
(4)  I mindre grad  
(5)  Slet ikke  
(6)  Ved ikke

1.9 Hvad er din holdning til, at Danmark modtager flygtninge?

- (2)  Jeg ønsker, at Danmark modtager færre flygtninge  
(3)  Det nuværende niveau for Danmarks modtagelse af flygtninge er okay  
(4)  Jeg ønsker, at Danmark modtager flere flygtninge  
(5)  Ved ikke

1.10 Hvor meget tillid har du generelt til andre mennesker på en skala fra 1-10, hvor 1 angiver ingen tillid og 10 angiver høj tillid?

- | 1                            | 2                            | 3                            | 4                            | 5                            | 6                            | 7                            | 8                            | 9                            | 10                            |
|------------------------------|------------------------------|------------------------------|------------------------------|------------------------------|------------------------------|------------------------------|------------------------------|------------------------------|-------------------------------|
| (1) <input type="checkbox"/> | (2) <input type="checkbox"/> | (3) <input type="checkbox"/> | (4) <input type="checkbox"/> | (5) <input type="checkbox"/> | (6) <input type="checkbox"/> | (7) <input type="checkbox"/> | (8) <input type="checkbox"/> | (9) <input type="checkbox"/> | (10) <input type="checkbox"/> |

1.11 Har du generelt tillid til andre mennesker, eller mener du, at man ikke kan være for forsigtig?

- (1)  Jeg har generelt tillid til andre mennesker  
(2)  Man kan ikke være for forsigtig

## 2. Du bedes nu besvare en række spørgsmål om din tillid til politiet.

2.1 Hvor meget tillid har du til politiet på en skala fra 1 til 10, hvor 1 angiver, at man ingen tillid har overhovedet, mens 10 angiver, at man har fuld tillid?

- | 1                            | 2                            | 3                            | 4                            | 5                            | 6                            | 7                            | 8                            | 9                            | 10                            |
|------------------------------|------------------------------|------------------------------|------------------------------|------------------------------|------------------------------|------------------------------|------------------------------|------------------------------|-------------------------------|
| (1) <input type="checkbox"/> | (2) <input type="checkbox"/> | (3) <input type="checkbox"/> | (4) <input type="checkbox"/> | (5) <input type="checkbox"/> | (6) <input type="checkbox"/> | (7) <input type="checkbox"/> | (8) <input type="checkbox"/> | (9) <input type="checkbox"/> | (10) <input type="checkbox"/> |

2.2 I hvor høj grad regner du med politiets hjælp i tilfælde af indbrud i dit hjem på en skala fra

1-10, hvor 1 angiver at du ikke regner med politiet, mens 10 angiver at du regner med politiet?

- | 1                            | 2                            | 3                            | 4                            | 5                            | 6                            | 7                            | 8                            | 9                            | 10                            |
|------------------------------|------------------------------|------------------------------|------------------------------|------------------------------|------------------------------|------------------------------|------------------------------|------------------------------|-------------------------------|
| (1) <input type="checkbox"/> | (2) <input type="checkbox"/> | (3) <input type="checkbox"/> | (4) <input type="checkbox"/> | (5) <input type="checkbox"/> | (6) <input type="checkbox"/> | (7) <input type="checkbox"/> | (8) <input type="checkbox"/> | (9) <input type="checkbox"/> | (10) <input type="checkbox"/> |

2.3 Mener du, at politiet har nok ressourcer til at varetage deres opgaver?

- (1)  I høj grad  
(2)  I nogen grad  
(4)  I mindre grad  
(5)  Slet ikke  
(6)  Ved ikke

2.4 Er du overvejende positiv eller negativ overfor grænsekontrollen ved de danske landegrænser?

- (1)  Jeg er overvejende positiv  
(3)  Jeg er overvejende negativ  
(4)  Ved ikke

### 3. De følgende spørgsmål vil omhandle dine generelle holdninger til henholdsvis nabohjælp og borgerværn.

- Med **nabohjælp** menes nabolagsorganiserede sikkerhedsordninger. Eksempelvis, at man som naboer holder øje med hinandens boliger, tjekker hjem når nogen er bortrejste eller andet.

- Med **borgerværn** menes civilorganiserede grupper, som patruljerer i områder udenfor eget lokalområde. Eksempelvis fodpatruljer i nattelivet.

3.1 Har du kendskab til nabohjælp?

- (1)  Ja, og jeg er aktivt medlem af en nabohjælpsordning  
(2)  Ja, men jeg er ikke aktivt medlem af en nabohjælpsordning  
(3)  Nej

3.2 Er du overvejende positiv eller negativ over for nabohjælp, på en skala fra 1-10, hvor 1 angiver negativ og 10 angiver positiv?

- | 1                            | 2                            | 3                            | 4                            | 5                            | 6                            | 7                            | 8                            | 9                            | 10                            |
|------------------------------|------------------------------|------------------------------|------------------------------|------------------------------|------------------------------|------------------------------|------------------------------|------------------------------|-------------------------------|
| (1) <input type="checkbox"/> | (2) <input type="checkbox"/> | (3) <input type="checkbox"/> | (4) <input type="checkbox"/> | (5) <input type="checkbox"/> | (6) <input type="checkbox"/> | (7) <input type="checkbox"/> | (8) <input type="checkbox"/> | (9) <input type="checkbox"/> | (10) <input type="checkbox"/> |

3.3 Har du hørt nabohjælp blive omtalt i medierne?

- (1)  Ja  
(2)  Nej

3.4 Synes du, at nabohjælp beskrives på en positiv eller negativ måde?

- (1)  Nabohjælp beskrives på en positiv måde  
(2)  Nabohjælp beskrives på en negativ måde  
(4)  Ved ikke

3.5 Havde du før denne undersøgelse hørt om nabohjælp?



- (1)  Ja, men i begrænset omfang  
(2)  Ja  
(3)  Nej, slet ikke

3.6 Har du kendskab til borgerværn?

- (1)  Ja, og jeg er aktiv i et borgerværn  
(2)  Ja, men jeg er ikke aktiv i et borgerværn  
(3)  Nej

3.7 Er du overvejende positiv eller negativ over for borgerværn, på en skala fra 1-10, hvor 1 angiver negativ og 10 angiver positiv?

- | 1                            | 2                            | 3                            | 4                            | 5                            | 6                            | 7                            | 8                            | 9                            | 10                            |
|------------------------------|------------------------------|------------------------------|------------------------------|------------------------------|------------------------------|------------------------------|------------------------------|------------------------------|-------------------------------|
| (1) <input type="checkbox"/> | (2) <input type="checkbox"/> | (3) <input type="checkbox"/> | (4) <input type="checkbox"/> | (5) <input type="checkbox"/> | (6) <input type="checkbox"/> | (7) <input type="checkbox"/> | (8) <input type="checkbox"/> | (9) <input type="checkbox"/> | (10) <input type="checkbox"/> |

3.8 Har du hørt borgerværn blive omtale i medierne?

- (1)  Ja  
(2)  Nej

3.9 Synes du, at borgerværn beskrives på en positiv eller negativ måde i medierne?

- (1)  Borgerværn beskrives på en positiv måde  
(3)  Borgerværn beskrives på en negativ måde  
(4)  Ved ikke

3.10 Havde du før denne undersøgelse hørt om borgerværn?

- (1)  Ja, men i begrænset omfang  
(2)  Ja  
(3)  Nej, slet ikke

**4. Afslutningsvis bedes du besvare en række spørgsmål om dig selv.**

- Vi gør igen opmærksom på, at din besvarelse er fuldstændig anonym og at den vil blive behandlet forsvarligt.

4.1 Hvad er dit køn?

- (1)  Kvinde  
(2)  Mand

4.2 Hvad er din alder?

\_\_\_\_\_

4.3 I hvilken kommune er du bosat? (Skriv navn på kommune)

\_\_\_\_\_

4.4 Angiv venligst dit boligforhold

- (1)  Lejlighed/kollegium  
(2)  Rækkehus

- (3)  Parcelhus
- (4)  Villa
- (5)  Gård/nedlagt landbrug
- (6)  Andet

#### 4.5 Ejer du din bolig?

- (1)  Ja
- (2)  Nej

#### 4.6 Bor du sammen med en partner?

- (1)  Ja
- (2)  Nej

#### 4.7 Har du hjemmeboende børn?

- (1)  Ja
- (2)  Nej

#### 4.8 Angiv venligst i hvilken af nedenstående kategorier du er bosiddende

- (1)  Storby
- (2)  Mellem by
- (3)  Mindre by
- (4)  Landsby
- (5)  Ude på landet

#### 4.9 Angiv venligst husstandens årlige indkomst(før skat)

- (1)  Over 1,1 mio kr.
- (2)  Ca. 750.000 - 1,1 mio kr.
- (3)  Ca. 500.000 - 750.000 kr
- (4)  Ca. 250.000 - 500.000 kr.
- (5)  Ca. Under 250.000

#### 4.10 Hvad er dit højest fuldførte uddannelsesniveau?

- (6)  Lang videregående (universitetet)
- (5)  Mellemlang videregående uddannelse
- (4)  Kort videregående uddannelse
- (3)  Gymnasium
- (2)  Faglært
- (1)  Ufaglært / grundskole

#### 4.11 Hvad er din tilknytning til arbejdsmarkedet?

- (1)  Uden beskæftigelse (min. 10 måneder det seneste år)
- (2)  Pensionist eller efterløn
- (3)  Studerende
- (4)  Lønmodtager
- (5)  Topleder
- (6)  Selvstændig

#### 4.12 Hvilket parti stemte du på ved det seneste folketingsvalg?

- (1)  Social Demokraterne
- (2)  Dansk Folkeparti
- (3)  Venstre
- (4)  Enhedslisten
- (5)  Liberal Alliance
- (6)  Alternativet
- (7)  Radikale Venstre
- (8)  Socialistisk Folkeparti
- (9)  Det Konservative Folkeparti
- (10)  Kristendemokraterne
- (11)  Blankt
- (12)  Stemte ikke

#### 4.13 Hvad er din herkomst?

- (1)  Indvandrer
- (2)  Efterkommer
- (3)  Dansk herkomst

Du har nu gennemført spørgeskemaet. **Tak** for din besvarelse!

## **Bilag 4**

Spørgeskemaets indledninger. Kilde: eget arbejde

### 1. Indledning:

Hej - vi er en gruppe studerende fra Syddansk Universitet, der studerer Sociologi og Kulturanalyse på 2. Semester. Vi er i gang med en undersøgelse omhandlende danskeres holdning til nabohjælp og borgerværn og det vil derfor være en stor hjælp, hvis I vil bruge 5-10 minutter på at besvare dette spørgsmål.

Det vil selvfølgelig være helt anonymt.

På forhånd mange tak

Helene, Katrine, Sarah og Signe  
Sociologi og kulturanalyse - SDU Esbjerg

### 2. Indledning:

Hej - det er nu det gælder, for din eftertanke og vores undersøgelse..

Din besvarelse af dette spørgeskema (som tager ca. 6 minutter) er nemlig fuldstændig afgørende for gennemførelsen af vores undersøgelse om nabohjælp og borgerværn i Danmark.

Måske kan den til gengæld give dig stof til eftertanke.

Din deltagelse er selvfølgelig helt anonym og ikke forpligtende.

Tak - Helene, Katrine, Sarah og Signe  
Sociologi og kulturanalyse - SDU Esbjerg

## Bilag 5

**Tabel 12.** Kendskab til nabohjælp. Kilde: output fra SPSS

<b>NABOHJÆLPKEND</b>					
		Frequency	Per-cent	Valid Per-cent	Cumulative Percent
Valid	1,00	63	18,0	18,0	18,0
	2,00	254	72,6	72,6	90,6
	3,00	33	9,4	9,4	100,0
	To-tal	350	100,0	100,0	

## Bilag 6

**Tabel 13.** Kendskab til borgerværn. Kilde: output fra SPSS

<b>BORGERVÆRNKEND</b>					
		Frequency	Percent	Valid Percent	Cumulative Percent
Valid	1,00	4	1,1	1,1	1,1
	2,00	185	52,9	52,9	54,0
	3,00	161	46,0	46,0	100,0
	Total	350	100,0	100,0	

**Bilag 7**

**Tabel 14.** Tabel over Kruskal-Wallis Test af sammenhængen mellem holdning til nabohjælp og holdning til borgerværn. Kilde: Output fra SPSS

	BORGERVÆRN PONE	N	Mean Rank
NABOHJÆLP PONE	1.00	23	138.13
	2.00	9	157.56
	3.00	19	130.66
	4.00	16	152.13
	5.00	99	160.99
	6.00	22	139.55
	7.00	52	162.62
	8.00	45	188.56
	9.00	23	214.20
	10.00	42	262.80
	Total	350	

**Test Statistics<sup>a,b</sup>**

**NABOHJÆLP PONE**

Chi-Square	55.091
df	9
Asymp. Sig.	.000

*Note:* Markeret med gul er henholdsvis den mindste Mean Rank-værdi og den højeste Mean Rank-værdi, samt p-værdien.

## **Bilag 8**

### Fælles gruppe evaluering

Vi har som gruppe fungeret godt både fagligt og socialt. Fagligt har vi gennem argumentation og løbende diskussioner udfordret hinanden, hvilket har haft en positiv effekt på projektets resultat. Alle har i gruppen været gode til at gå på kompromis, samt at supplere hinanden, hvilket har skabt en god arbejdsdynamik.

Der har gennem hele projektarbejdet været en rigtig god kommunikation i gruppen. Vi har løbende uddelegeret arbejdet, løbende sparret med hinanden om problemstillinger og løbende byttet arbejdsopgaver. Det har fungeret rigtig godt og været meget effektivt, og alle har overholdt de aftaler og deadlines, vi løbende har fastlagt. Det har samtidig bevirket, at alle fra gruppen stort set har haft et øje på alle projektets dele og at alle derved har en indsigt i hele projektet.

Vi har i gruppen desuden indført et ritual, om at tage i sommerhus i projektets sidste fase, for at rette projektet afsnit for afsnit. Turen har både været meget effektiv i forhold til det faglige arbejde, samtidig med, at det har været et godt socialt indspark.

Vi er alt i alt stolte af det færdige arbejde og af gruppens samarbejde.



## Bilag 9

### Personlig evaluering - Katrine Adrian

Gennem udarbejdelse af dette semesterprojekt føler jeg, at jeg har fået en større forståelse for min egne faglige kompetencer og for hvad det vil sige, at arbejde på et akademisk niveau. Ligeledes har jeg har fået en forståelse for, hvordan man udarbejder og designer et spørgeskema, samt bearbejder den indsamlede data i SPSS. Det statistiske format har været udfordrende, men har på samme vis givet nogle gode kundskaber til fremtidige projekter.

Overvejende har der i forløbet været en god gruppedynamik. Både det personlige og faglige aspekt har fungeret rigtig godt. Til tider har der været knas i dynamikken som følge af fire forskellige individer og udfordringer og frustrationer har ikke kunnet undgås. Til gengæld er dette blevet løst på en fornuftig måde og generelt synes jeg, at projektet afspejler et godt samarbejde. Som et vigtigt element i gruppearbejdsprocessen har der været en god kommunikation. Alle har været gode til at gå på kompromis og hjælpe hinanden på bedst mulig vis. Derudover har arbejdsbyrden været ligeligt fordelt således, at alle har bidraget med en væsentlig del til projektet. På den måde har vi alle arbejdet med de forskellige afsnits indhold og pointer.

Samlet set er jeg tilfreds med både mine gruppemedlemmers og min egen indsats i dette projekt. Jeg er blevet mere klar over mine svage og stærke sider, som er en viden jeg vil tage med videre til næste semester. Derudover er jeg godt tilfreds med det projekt, vi har fået gennemarbejdet. Det har været udfordrende, men også en utrolig spændende læringsproces. Dertil har det været spændende at lære nye kundskaber i form af tekniske redskaber, som jeg er glad for at kunne tage med videre til de kommende semestre.

## Bilag 10

### Personlig evaluering - Signe Filtenborg

Dette semesters projektarbejde har i høj grad trænet mine kompetencer indenfor kvantitative metode og statistik. Den statistiske del har været udfordrende, især de statistiske beregninger, men samtidig meget lærerigt da jeg nu har fået en meget større indsigt i statistiske metoder og beregninger. Jeg har i forbindelse med udarbejdelsen af dette projekt trukket meget på mine kompetencer fra projektarbejdet forrige semester. Jeg føler at jeg har arbejdet meget mere målrettet og struktureret og været meget mindre forvirret omkring processen dette semester. Dette har også givet mig mere overskud gennem hele processen til at bevare et overblik. Jeg er alt i alt meget tilfreds med min egen indsats i udarbejdelsen af projektet og med opgavens færdige resultat.

Da størstedelen af projektgruppen er videreført fra sidste semester, med kun et nyt medlem, har der ikke været de store udfordringer i at lære at arbejde sammen. Det har derimod været en lettere fase end sidste semester og det nye medlem er hurtigt blevet etableret i gruppen.

Vi fik tidligt på semestret lagt en arbejdsplan for projektarbejdet med forskellige deadlines, som er blevet brugt som pejlemærker undervejs. Vi har hovedsageligt udeligeret de forskellige skrive- og arbejdsopgaver mellem os, men undervejs sparret med hinanden og byttet arbejdsopgaver. Det har fungeret som planlagt, været meget effektivt og passer godt til mine præferencer for gruppearbejde. I slutfasen har vi i højere grad arbejdet alle sammen på de enkelte afsnit. Gruppens samarbejde gennem projektarbejdet har alt i alt levet op til mine forventninger.

## Bilag 11

### Personlig evaluering - Helene Andersen

I dette projekts forløb er jeg blevet klogere på, hvad det vil sige, at udarbejde et kvantitativt projekt. Jeg har, i forhold til sidste semesterprojekt, været mere udfordret rent fagligt. Forståelsen har til tider været svær, hvilket har ført til frustrationer undervejs. Under analysearbejdet, er disse frustrationer forsvundet i takt med øvelse i SPSS. I forbindelse med dette, er jeg blevet opmærksom på mine styrker og hvad jeg skal blive bedre til. Jeg er i udarbejdelsen af dette projekt tilfreds med min egen indsats, samt gruppens. Vi har haft et godt samarbejde hele vejen igennem, og arbejdet struktureret, hvilket har ført et bedre resultat med sig.

Vi har i gruppen haft en god dynamik, hvilket på det personlige plan har haft stor betydning. I og med 3 af os har arbejdet sammen på første semesterprojekt, er vi nu ved at lære hinandens styrker og svagheder at kende, hvilket i sidste ende giver et bedre resultat. Vi har i dette projekt fået nyt gruppe-medlem, hvilket er gået over alt forventning. Jeg har i denne proces været meget opmærksom på mine svagheder, og forsøgt at styrke dem, ved at påtage opgaver, som synes svære. Dette har medført, at jeg føler mig bedre rustet til næste semesterprojekt, hvilket jeg på nuværende tidspunkt allerede glæder mig til at komme i gang med.

Endeligt er jeg fuldt ud tilfreds med det endelige resultat, og stolt af at vi som gruppe er kommet godt i mål.

## Bilag 12

### Personlig evaluering - Sarah C. Løvschall Jørgensen

Jeg har i forbindelse med udarbejdelsen af det 2. semesterprojekt lært mig selv yderligere at kende både fagligt og socialt i forhold til gruppearbejdet. Jeg er blevet mere bekendt med mine egne styrker og svagheder, og har brugt dette projekt til at øve mig i både argumentation for egne holdninger, og at gå på kompromis i samarbejdet med andre i en ny gruppe. Under gruppearbejdet har jeg haft rig mulighed for at øve mig på begge dele, og mener i den forbindelse også, at jeg har udviklet mig siden sidste semesters projekt.

Jeg har i projektet været inde over alle dele i projektet, og i den forbindelse fået et godt overblik over hvad det indeholder. Det faktum at vi alle har været inde over hele projektet har forårsaget en bred forståelse af det indholdsmæssige, hvor jeg for eksempel i forhold til teoridelen, er blevet styrket i, at overføre teori til noget mere håndterbart, som kan relateres til samfundet.

I forbindelse med projektet har vi arbejdet med den kvantitative metode, som har givet mig ny viden og brugbare værktøjer indenfor databehandling af spørgeskemaundersøgelser. Den ny viden er både i form af hvorledes man udarbejder en god survey og ikke mindst hvordan man behandler resultatet i SPSS. Disse er noget jeg vil tage med videre til de fremtidige semesterprojekter.

Selve emnet om danskernes holdning til nabohjælp og borgerværn, har jeg fundet utrolig spændende, hvilket uden tvivl har været med til at give blod på tanden for at skrive et godt projekt og holdt motivationen høj. Jeg er meget tilfreds med både min og gruppen som helheds arbejde, og stolt af det produkt vi har fået udarbejdet.