

## Studiemiljøundersøgelsen 2017

Diplomingeniøruddannelsen i Global Management  
and Manufacturing

Det Tekniske Fakultet



## Indholdsfortegnelse

Indledning .....	<b>Fejl! Bogmærke er ikke defineret.</b>
Emne 1: Studiemiljø.....	<b>Fejl! Bogmærke er ikke defineret.</b>
Emne 2: Trivsel .....	<b>Fejl! Bogmærke er ikke defineret.</b>
Emne 3: Studieaktivitet .....	7
Emne 4: Faglige og sociale fællesskaber .....	8
Emne 5: Information og kommunikation .....	<b>Fejl! Bogmærke er ikke defineret.</b>
Emne 6: Fysiske forhold.....	<b>Fejl! Bogmærke er ikke defineret.</b>
Emne 7: Laboratorier og værksteder.....	<b>Fejl! Bogmærke er ikke defineret.</b>

Materialet er udarbejdet af TEK U&K, juni 2018.

Kontaktoplysninger:

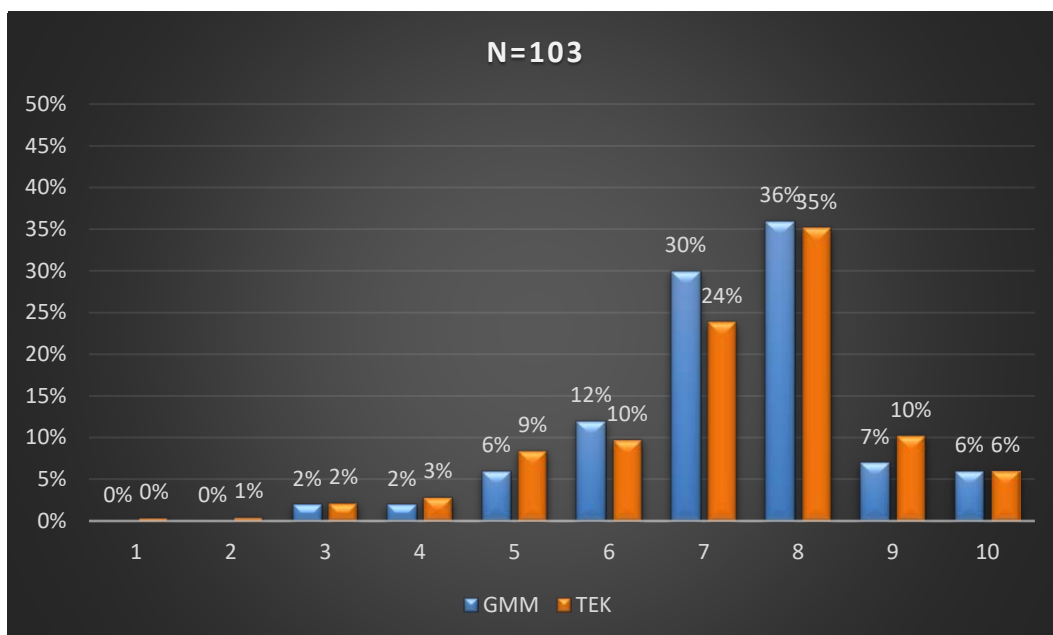
Specialkonsulent Per Æbelø (pabelo@tek.sdu.dk / 6550 7306)

## Indledning

Denne rapport bygger på data fra studiemiljøundersøgelsen (SMU) som er gennemført på hele SDU i 2017. Tallene i denne rapport er de uddannelsesspecifikke oplysninger for diplomingeniør i Global Management and Manufacturing (GMM). Dele af spørgsmålene i rapporten sammenligner med data fra SMU undersøgelsen i 2015, således at man kan se udviklingen. Andre spørgsmål sammenligner med data fra 2017 fra Det Tekniske Fakultet, samt SDU. Svarprocenten for denne undersøgelse for diplomingeniør i GMM er på 67,8 %, hvilket ligger lidt under svarprocenten for TEK som er på 63,6 %. I alle diagrammer refererer N til antallet af besvarelser for det pågældende spørgsmål for diplomingeniør i GMM 2017.

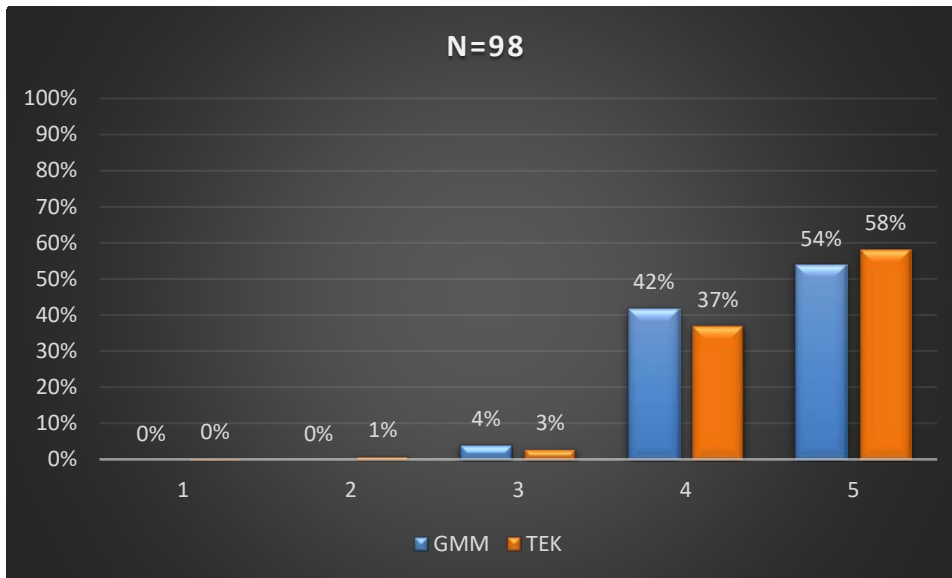
### Emne 1: Studiemiljø

De studerende er overordnet tilfredse med studiemiljøet. Den gennemsnitlige vurdering er på 7,30 for diplomingeniør i GMM på en skala fra 1-10, mens den henholdsvis er 7,24 for Det Tekniske Fakultet og 7,16 for hele SDU. Nedenunder er fordelingen for GMM og Det Tekniske Fakultet vist i et diagram.



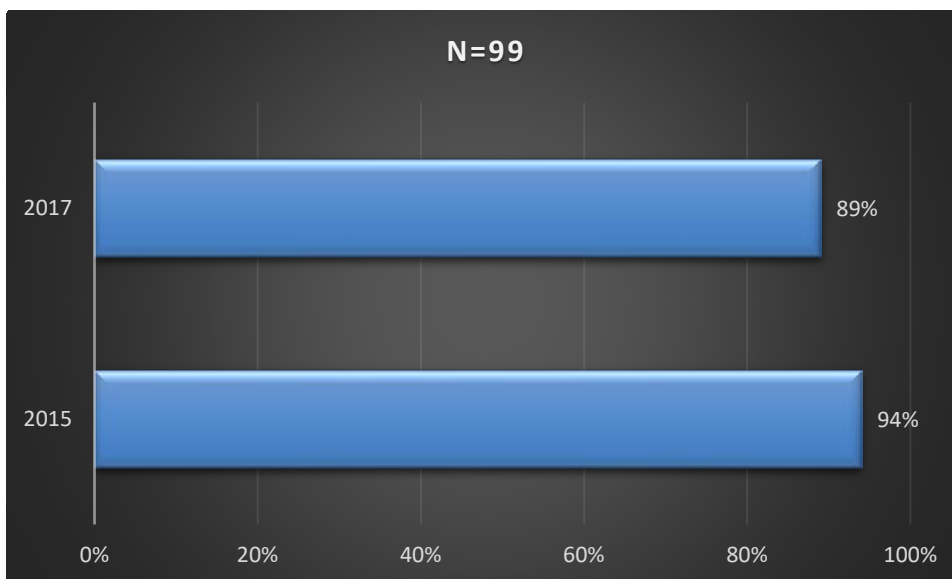
## Emne 2: Trivsel

Overordnede set trives de studerende for diplomingeniør i GMM på SDU. Den gennemsnitlige vurdering er på 4,37 på en skala fra 1-5, mens den også er 4,39 for Det Tekniske Fakultet og 4,37 for hele SDU. Nedenunder er fordelingen for GMM og Det Tekniske Fakultet vist i et diagram.



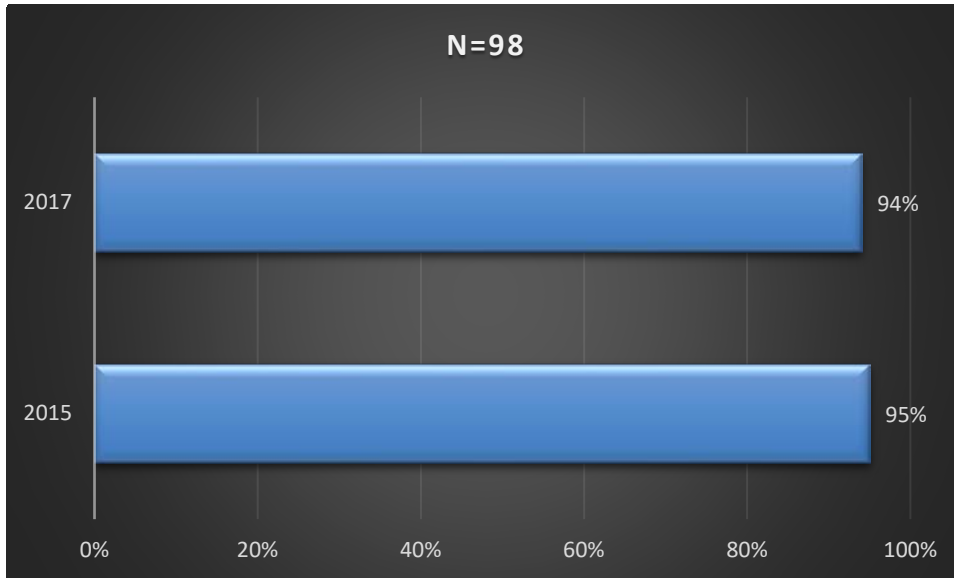
### Spørgsmål 2a: Jeg trives med at studere

88 ud af 99 studerende, hvilket svarer til 89 %, har svaret *Enig* eller *Meget enig* til spørgsmålet. Dette er et fald på 5 procentpoint ift. SMU 2015.



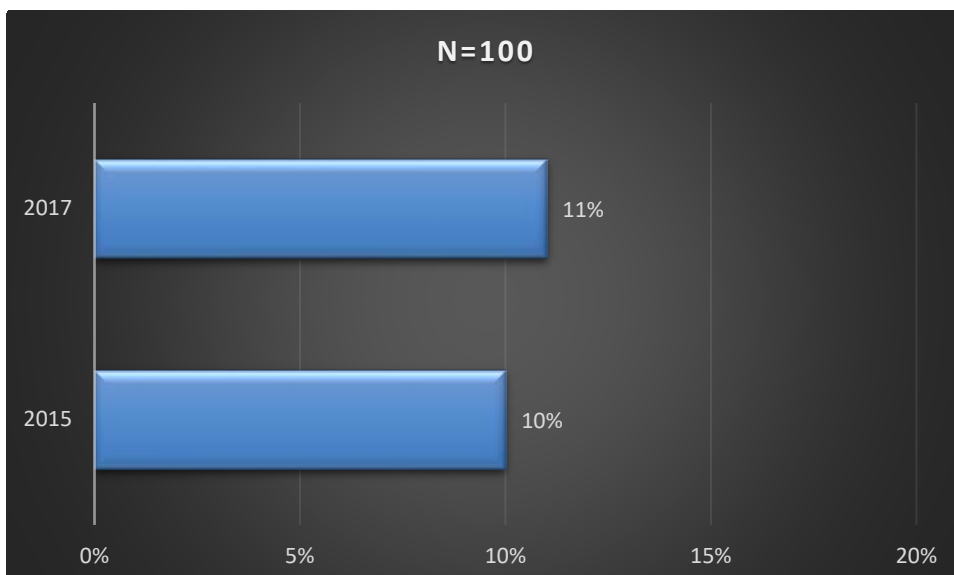
## Spørgsmål 2b: Jeg føler mig tryk, når jeg befinder mig på SDU

92 ud af 98 studerende, hvilket svarer til 94 %, har svaret *Enig* eller *Meget enig* til spørgsmålet. Dette er et fald med ét enkelt procentpoint ift. SMU 2015.



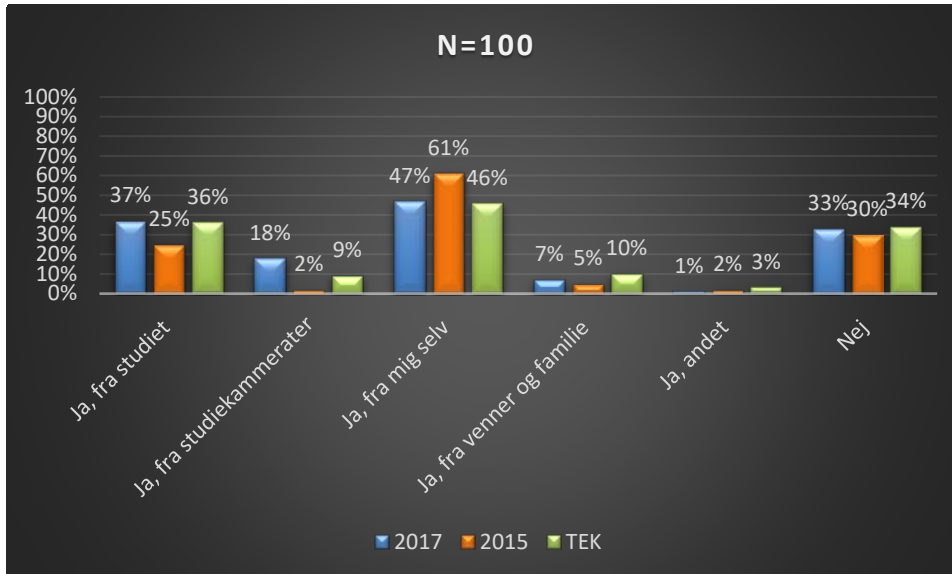
## Spørgsmål 2c: Jeg føler mig ensom på mit studie

11 ud af 100 studerende, hvilket svarer til 11 %, har svaret *Enig* eller *Meget enig* til spørgsmålet. Dette er en stigning med ét enkelt procentpoint ift. SMU 2015.



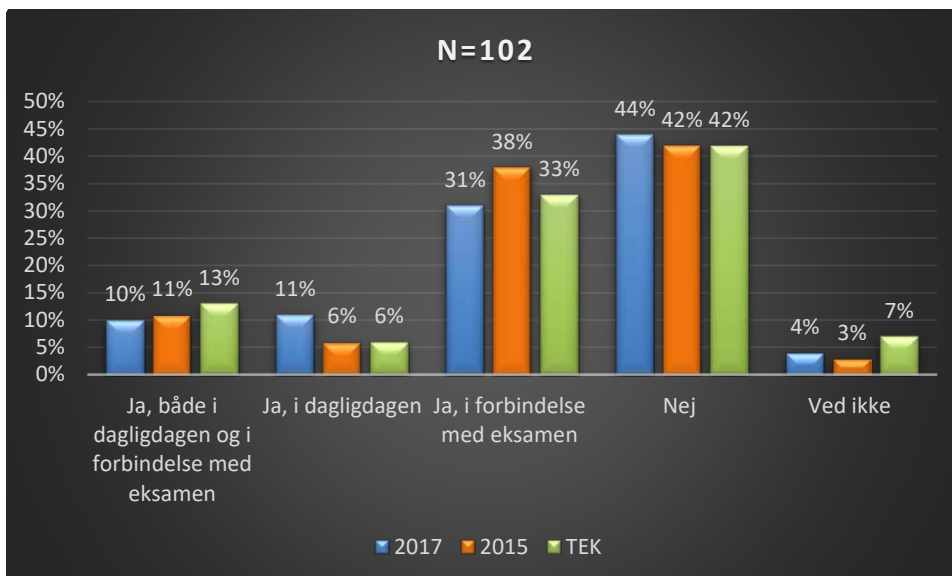
## Spørgsmål 2d: Oplever du forventninger, der er svære at håndtere (vælg gerne flere svarmuligheder)?

47 ud af 100 studerende, hvilket svarer til 47 %, oplever at forventningerne til dem selv er svære at håndtere. Sammenligner man med studiemiljøundersøgelsen 2015, er dette tal faldet med 14 procentpoint.



## Spørgsmål 2e: Oplever du stres-symptomer i forbindelse med dit studie?

32 ud 102 studerende, hvilket svarer til 31 % oplever stres-symptomer i forbindelse med eksamen. Sammenligner man med SMU 2015, er dette tal faldet med 7 procentpoint.



**Spørgsmål 2f: Hvilke forhold ser du som væsentlige for din oplevelse af stres-symptomer (vælg evt. flere svarmuligheder)?**

Flertallet af de af de studerende, som oplever stres-symptomer, har svaret, at et væsentligt forhold for disse symptomer, er det store pres på at præstere fra dem selv.

Væsentlige forhold for oplevelse af stress-symptomer (De studerende har kunne vælge flere svarmuligheder)		
Kategorier	Antal	Procent
<i>Stort pres på at præstere fra mig selv</i>	39	<b>71%</b>
<i>Usikkerhed omkring faglige forventninger</i>	32	<b>58%</b>
<i>Stort pres i forbindelse med eksamenssituationer</i>	31	<b>56%</b>
<i>Stort pres for at få de rette kvalifikationer på CV'et</i>	20	<b>36%</b>
<i>Uhensigtsmæssig tilrettelæggelse af uddannelsen</i>	20	<b>36%</b>
<i>Vanskeligheder ved at bestå eksamen</i>	15	<b>27%</b>
<i>Stort pres fra venner og familie</i>	11	<b>20%</b>
<i>Andet</i>	36	<b>65%</b>

**Spørgsmål 2g: Har du oplevet stres i sådan er grad at du (vælg evt. flere svarmuligheder):**

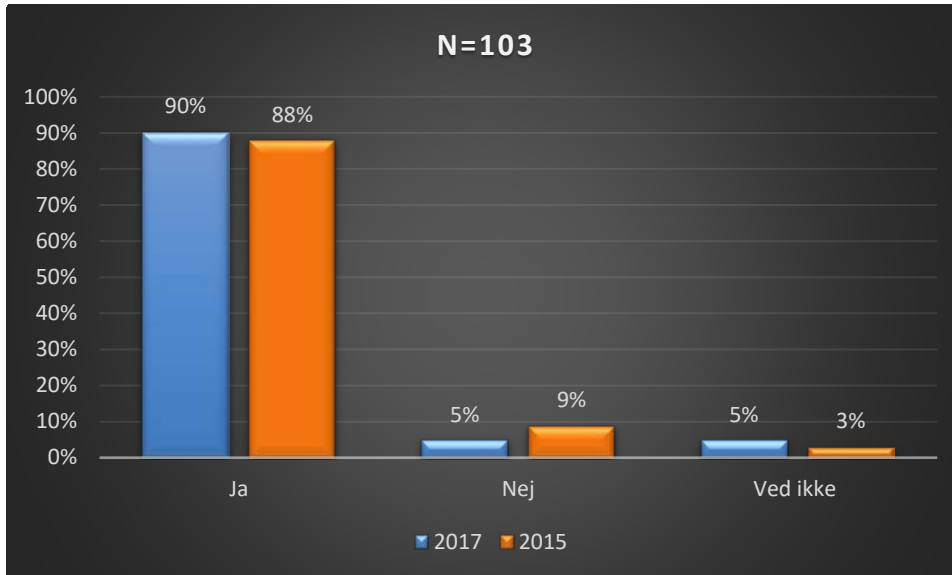
Oplevelsen af stress får primært de studerende til at trække sig fra sociale aktiviteter – om end har 40% af dem der oplever stres også har overvejet at forlade uddannelsen.

Væsentlige forhold for oplevelse af stress-symptomer (De studerende har kunne vælge flere svarmuligheder)		
Kategorier	Antal	Procent
<i>Har trukket dig fra sociale aktiviteter</i>	33	<b>60%</b>
<i>Har overvejet at droppe ud af studiet</i>	22	<b>40%</b>
<i>Er blevet forsinket på studiet</i>	11	<b>20%</b>
<i>Andet</i>	21	<b>38%</b>

## Emne 3: Studieaktivitet

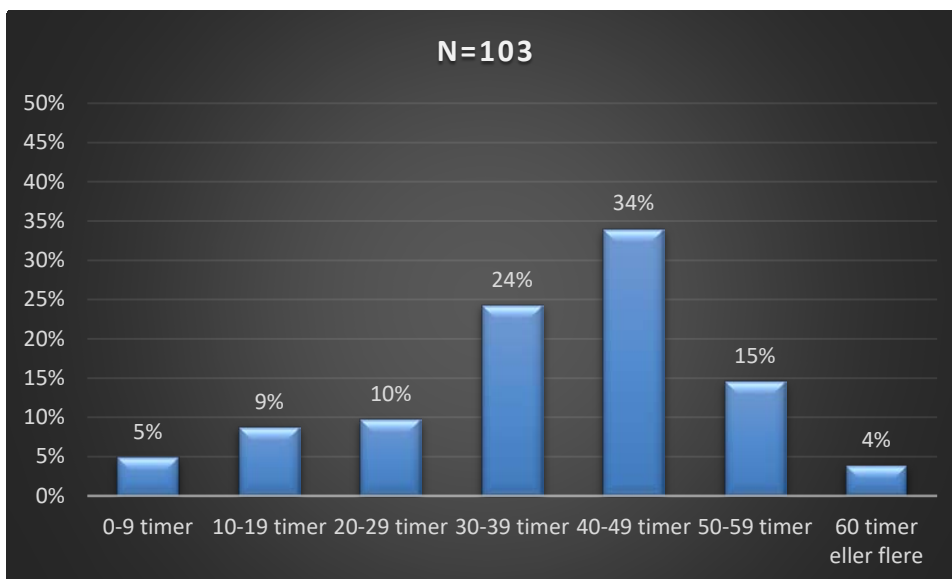
### Spørgsmål 3a: Betragter du dig selv som fuldtidsstuderende?

93 ud af 103 studerende, hvilket svarer til 90 %, betragter sig selv som fuldtidsstuderende. Dette er en stigning på 2 procentpoint ift. SMU 2015.



### Spørgsmål 3b: Hvor mange timer bruger du i gennemsnittet om ugen på dit studie i indeværende semester?

35 ud af 103 studerende, hvilket svarer til 34 %, har svaret at i bruger 40-49 timer om ugen på deres studie. Gennemsnittet for hvor meget en studerende på diplomingeniør i GMM bruger om ugen på sit studie er på 36,21. Dette er en stigning ift. SMU 2015, hvor gennemsnittet lå på 35,41.

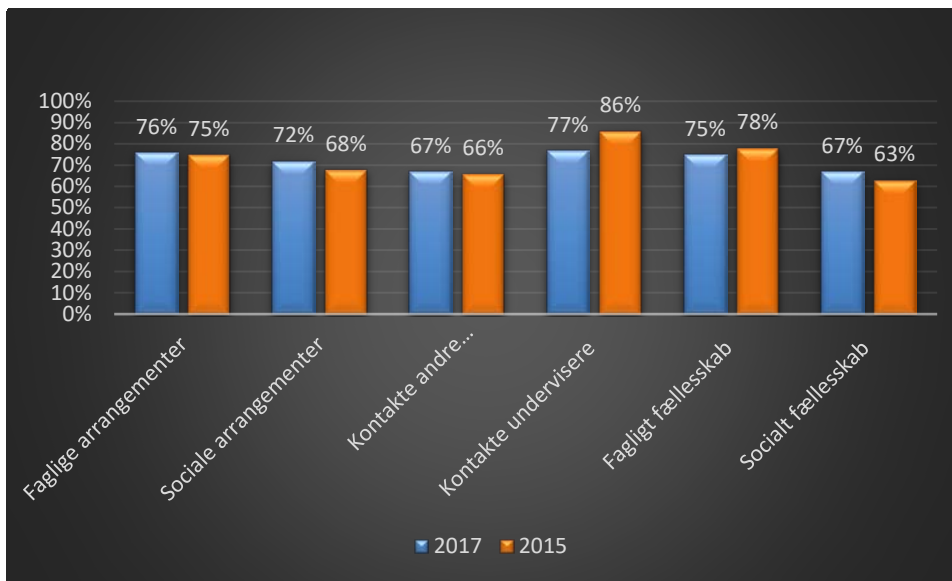




## Emne 4: Faglige og sociale fællesskaber

### Spørgsmål 4a: Tilfredshed i forhold til faglige og sociale fællesskaber

De studerende er blevet bedt om at vurdere en række udsagn. F.eks.: "Der er et tilfredsstillende udvalg af faglige arrangementer på Universitetet", "Der er god mulighed for at komme i kontakt med andre studerende på universitetet" og "Studiet har bidraget til, at jeg føler mig som en del af et fagligt fællesskab på universitetet". Nedenstående diagram viser andelen, der har vurderet sig *Enig* eller *Delvist enig*. Dem som har svaret *Ved ikke* er ikke medregnet i dette diagram.

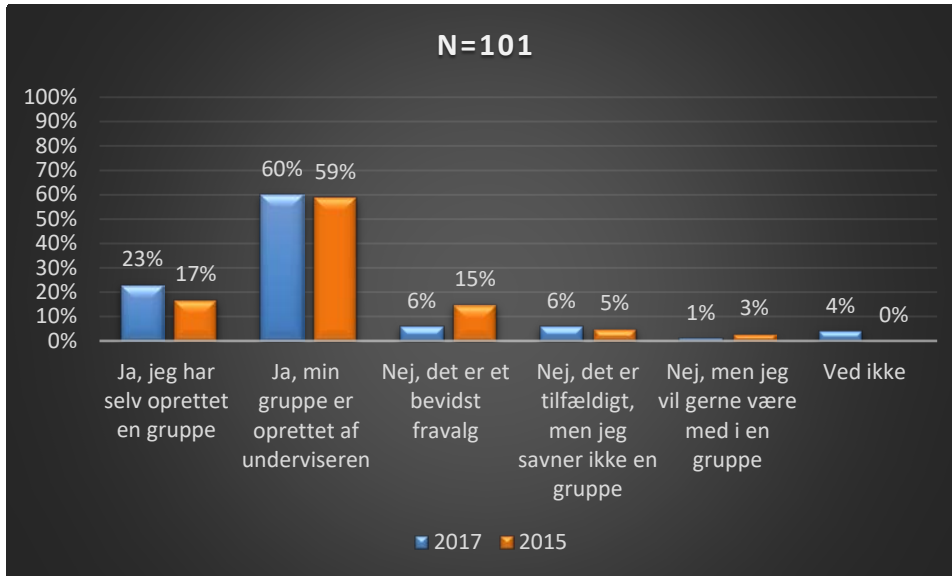


**Tabel 1:** I denne tabel er svarende på spørgsmål 4a uddybet. Her har de studerende tilkendegjort om de er *enige* eller *uenige* i de forskellige udsagn.

Tabel 1	Faglige arrangementer	Sociale arrangementer	Kontakte andre studerende	Kontakte undervisere	Fagligt fællesskab	Socialt fællesskab
Meget enig	22	24	16	29	25	25
Enig	50	45	50	45	49	42
Både-og	16	20	22	18	14	21
Uenig	5	2	9	4	8	6
Meget uenig	2	5	1	0	3	6
Ved ikke	7	5	4	5	2	2
I alt	102	101	102	101	101	102

## Spørgsmål 4b: Er du med i en læsegruppe?

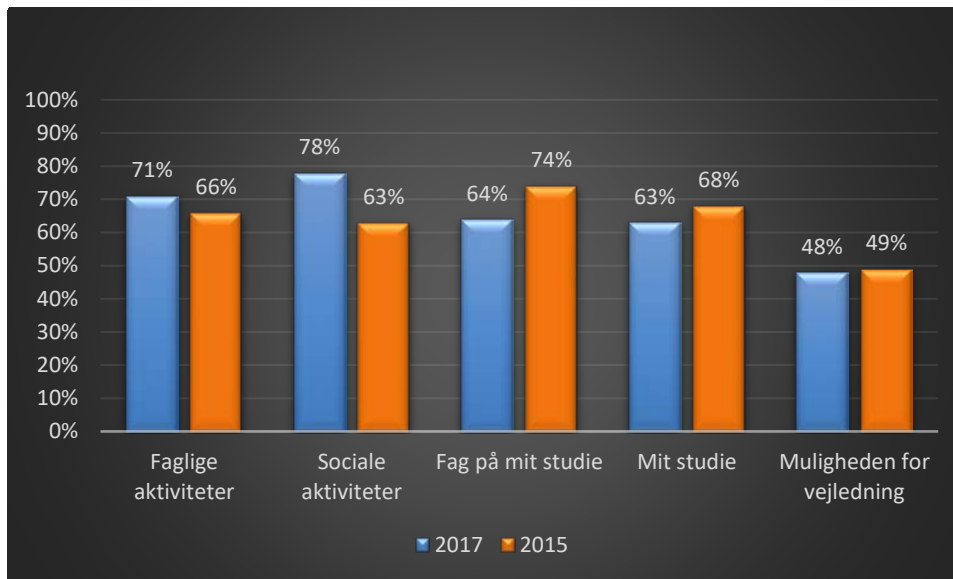
61 ud af 101 studerende, hvilket svarer til 60 %, har svaret at de er med i en læsegruppe, som er levet oprettet af underviseren/studiet. Dette er en stigning på ét enkelt procentpoint ift. SMU 2015.



## Emne 5: Information og kommunikation

### Spørgsmål 5a: Tilfredsheden i forhold til information og kommunikation

De studerende er blevet bedt om at vurdere en række udsagn. F.eks.: *"Informationer om relevante sociale aktiviteter er tilfredsstillende"*. Nedenstående diagram viser andelen, der har vurderet sig *Enig* eller *Delvist enig*. Dem som har svaret *Ved ikke* er ikke medregnet i dette diagram.



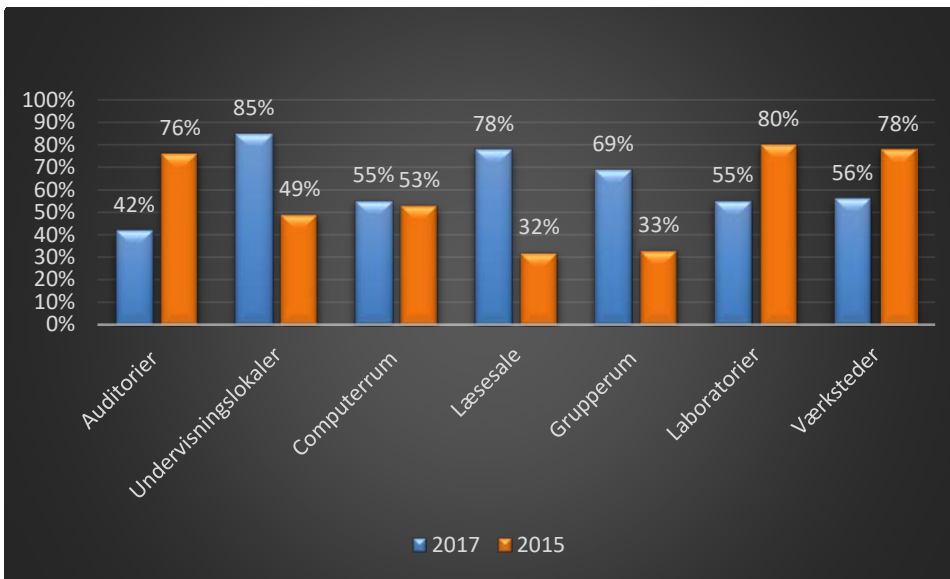
**Tabel 2:** I denne tabel er svarende på spørgsmål 5a uddybet. Her har de studerende tilkendegjort om de er *enige* eller *uenige* i de forskellige udsagn.

Tabel 2	Faglige aktiviteter	Sociale aktiviteter	Fag på mit studie	Mit studie	Muligheden for vejledning
Meget enig	15	17	14	11	16
Enig	53	56	49	49	43
Både-og	22	15	27	29	23
Uenig	4	5	8	5	10
Meget uenig	2	1	0	2	2
Ved ikke	3	7	1	2	7
I alt	99	101	99	98	101

## Emne 6: Fysiske forhold

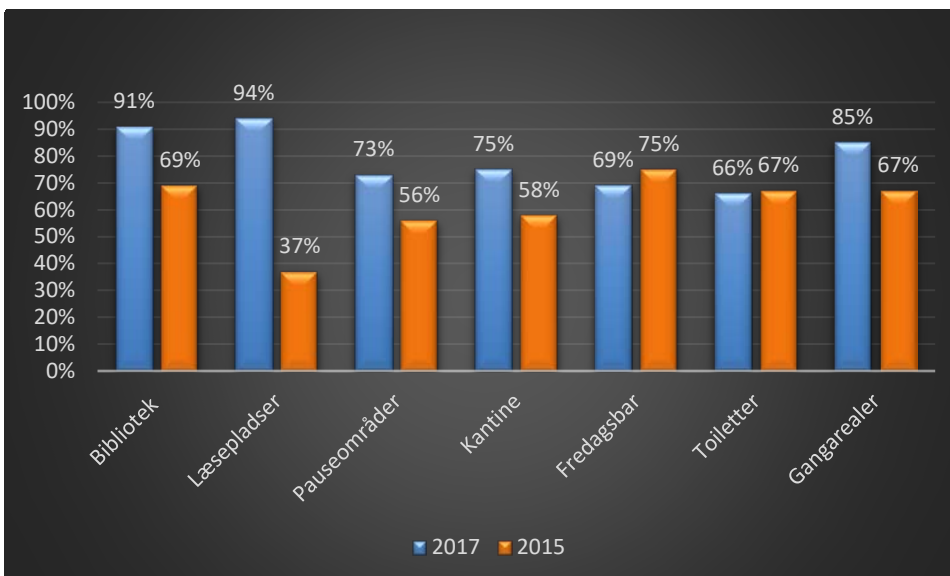
### Spørgsmål 6a: Hvordan er din oplevelse af følgende lokaler?

De studerende er blevet bedt om at vurdere om forholdene er meget gode, gode, både- og, dårlige eller meget dårlige i en række forskellige lokaler. F.eks. synes 42 % af de studerende at forholdene i auditorier er meget gode eller gode.



### Spørgsmål 6b: Hvordan er din oplevelse af følgende fællesområder?

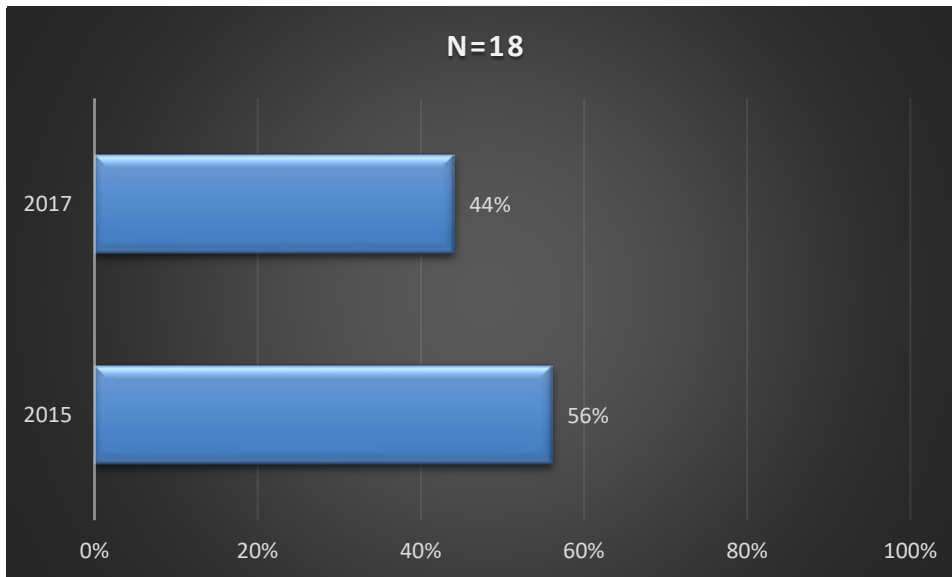
De studerende er blevet bedt om at vurdere om forholdene er meget gode, gode, både- og, dårlige eller meget dårlige i en række forskellige lokaler. F.eks. synes 91 % af de studerende at forholdene på biblioteket er meget gode eller gode.



## Emne 7: Laboratorier og værksteder

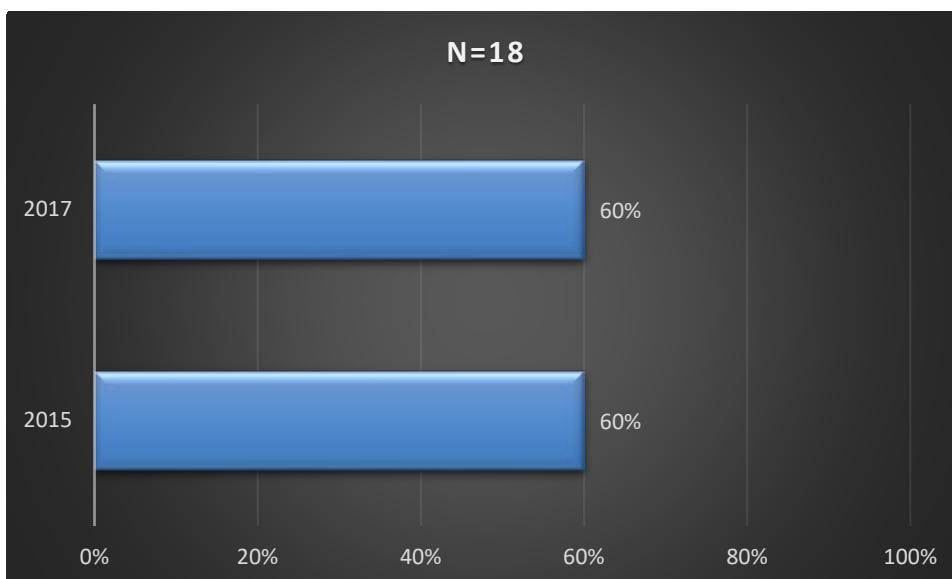
**Spørgsmål 7a: Introduktionen til brugen af kemiske stoffer, døde/levende organismer, apparaturer, værktøj, maskiner m.v. har været tilfredsstillende.**

44 % af de studerende, har svaret *Enig* eller *Meget enig* til spørgsmålet. Dette er et fald med 12 procentpoint ift. SMU 2015.



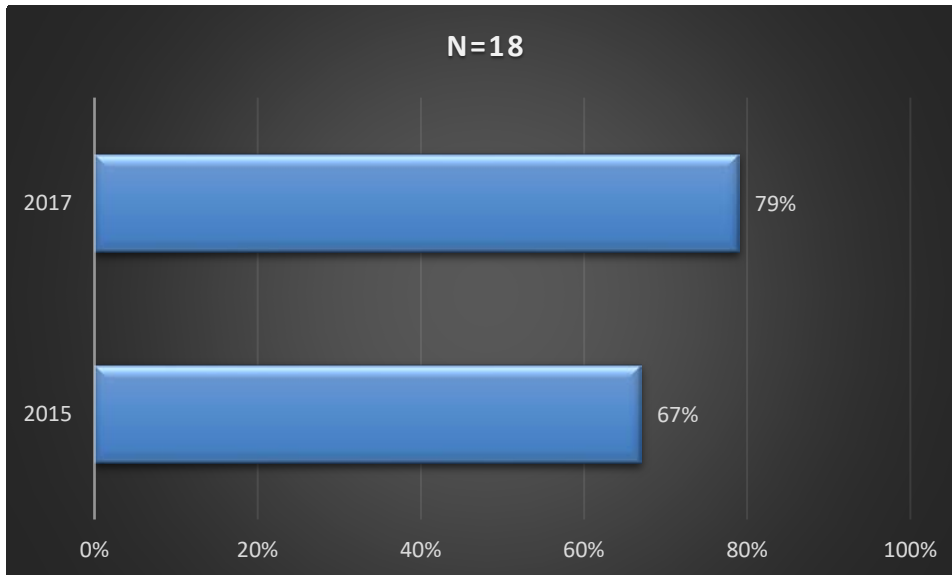
**Spørgsmål 7b: Sikkerheden i forbindelse med øvelser er god.**

60 % af de studerende, har svaret *Enig* eller *Meget enig* til spørgsmålet. Dette er præcis det samme ift. SMU 2015.



**Spørgsmål 7c: Sikkerheden i forbindelse med undervisning er god.**

79 % af de studerende, har svaret *Enig* eller *Meget enig* til spørgsmålet. Dette er en stigning med 12 procentpoint ift. SMU 2015.

**Spørgsmål 7d: Jeg mig i stand til at agere, hvis der opstår en ulykke eller anden faresituation i forbindelse med laboratorium og/eller værkstedsarbejde.**

62 % af de studerende, har svaret *Enig* eller *Meget enig* til spørgsmålet. Dette er et fald på 2 procentpoint ift. SMU 2015.

