

Studiemiljøundersøgelsen 2017

Diplomingeniøruddannelsen i Bygningsteknik

Det Tekniske Fakultet



Indholdsfortegnelse

Indledning	Fejl! Bogmærke er ikke defineret.
Emne 1: Studiemiljø.....	Fejl! Bogmærke er ikke defineret.
Emne 2: Trivsel	Fejl! Bogmærke er ikke defineret.
Emne 3: Studieaktivitet	7
Emne 4: Faglige og sociale fællesskaber	8
Emne 5: Information og kommunikation	Fejl! Bogmærke er ikke defineret.
Emne 6: Fysiske forhold.....	Fejl! Bogmærke er ikke defineret.
Emne 7: Laboratorier og værksteder.....	Fejl! Bogmærke er ikke defineret.

Materialet er udarbejdet af TEK U&K, juni 2018.

Kontaktoplysninger:

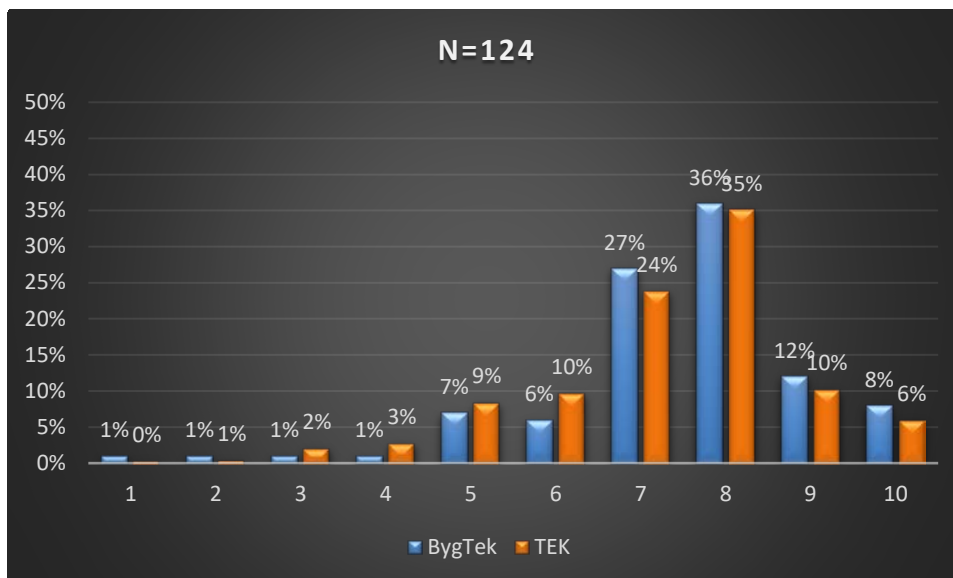
Specialkonsulent Per Æbelø (pabelo@tek.sdu.dk / 6550 7306)

Indledning

Denne rapport bygger på data fra studiemiljøundersøgelsen (SMU) som er gennemført på hele SDU i 2017. Tallene i denne rapport er de uddannelsesspecifikke oplysninger for diplomingeniør i bygningsteknik. Dele af spørgsmålene i rapporten sammenligner med data fra SMU undersøgelsen i 2015, således at man kan se udviklingen. Andre spørgsmål sammenligner med data fra 2017 fra Det Tekniske Fakultet, samt SDU. Svarprocenten for denne undersøgelse for diplomingeniør i bygningsteknik er på 62,6 %, hvilket ligger lidt under svarprocenten for TEK som er på 63,6 %. I alle diagrammer refererer N til antallet af besvarelser for det pågældende spørgsmål for diplomingeniør i bygningsteknik 2017.

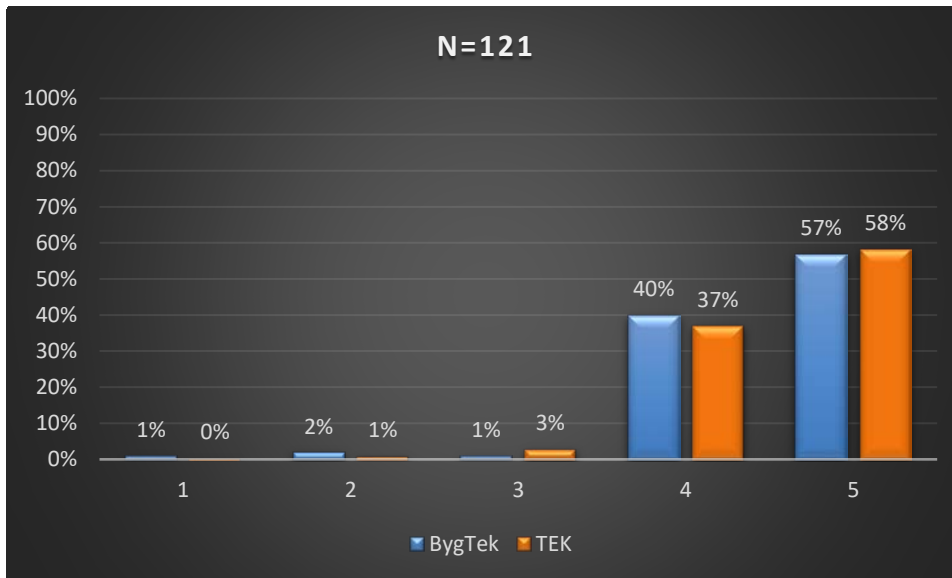
Emne 1: Studiemiljø

De studerende er overordnet tilfredse med studiemiljøet. Den gennemsnitlige vurdering er på 7,43 for diplomingeniør i bygningsteknik på en skala fra 1-10, mens den henholdsvis er 7,24 for Det Tekniske Fakultet og 7,16 for hele SDU. Nedenunder er fordelingen for bygningsteknik og Det Tekniske Fakultet vist i et diagram.



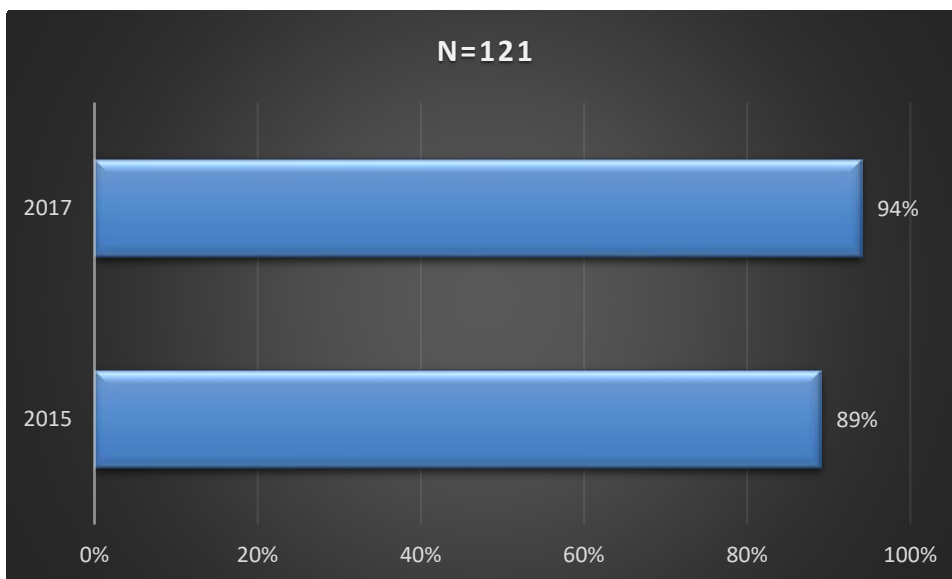
Emne 2: Trivsel

Overordnede set trives de studerende for diplomingeniør i bygningsteknik på SDU. Den gennemsnitlige vurdering er på 4,39 på en skala fra 1-5, mens den også er 4,39 for Det Tekniske Fakultet og 4,37 for hele SDU. Nedenunder er fordelingen for bygningsteknik og Det Tekniske Fakultet vist i et diagram.



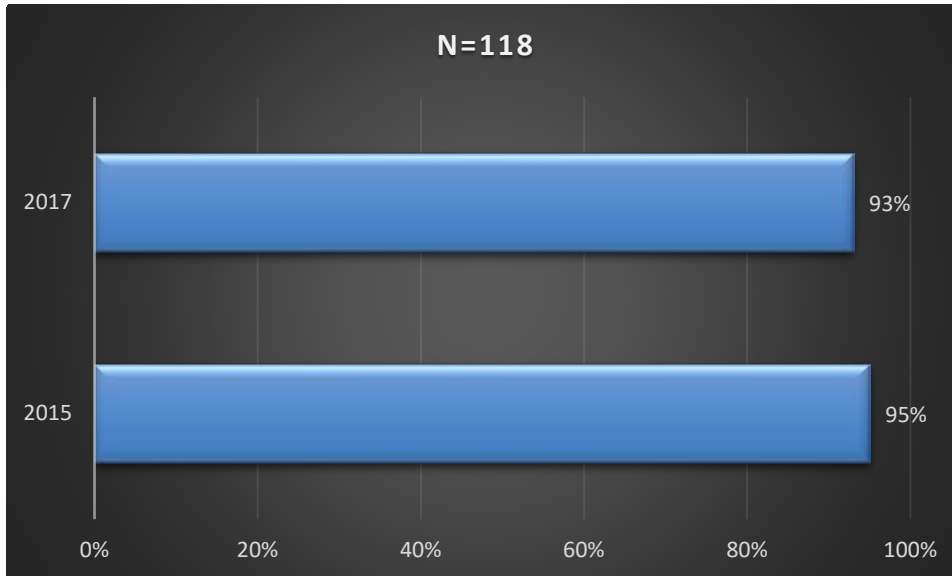
Spørgsmål 2a: Jeg trives med at studere

114 ud af 121 studerende, hvilket svarer til 94 %, har svaret *Enig* eller *Meget enig* til spørgsmålet. Dette er en stigning på 5 procentpoint ift. SMU 2015.



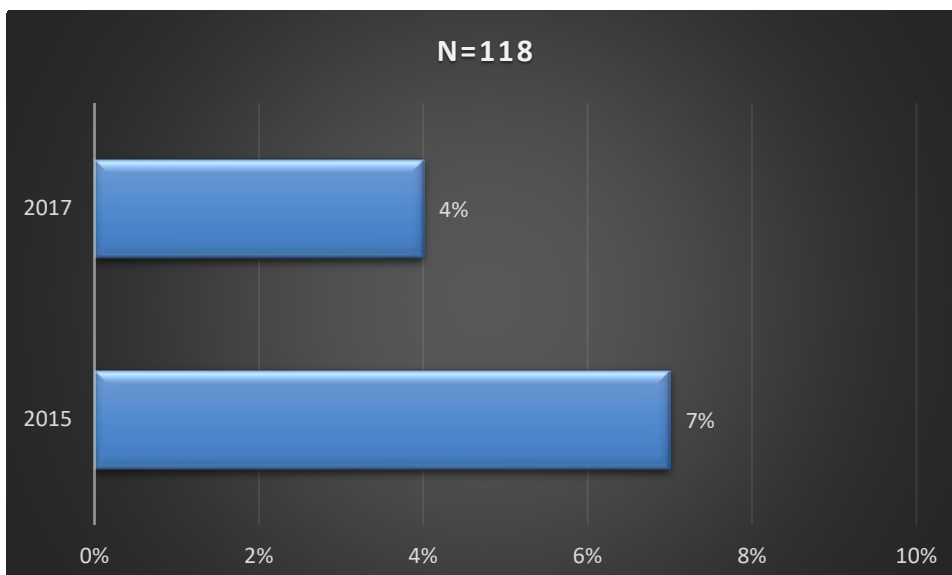
Spørgsmål 2b: Jeg føler mig tryk, når jeg befinder mig på SDU

110 ud af 118 studerende, hvilket svarer til 93 %, har svaret *Enig* eller *Meget enig* til spørgsmålet. Dette er et fald på 2 procentpoint ift. SMU 2015.



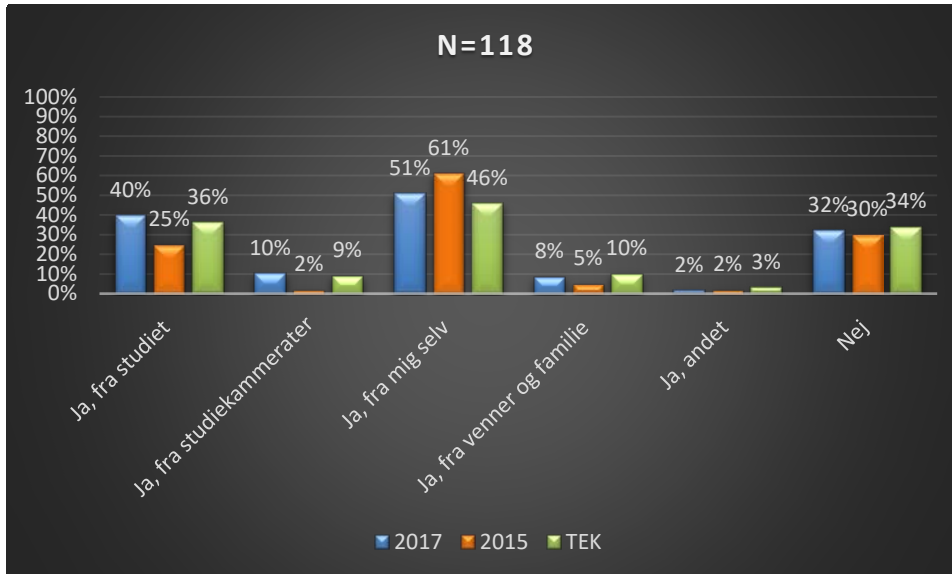
Spørgsmål 2c: Jeg føler mig ensom på mit studie

5 ud af 118 studerende, hvilket svarer til 4 %, har svaret *Enig* eller *Meget enig* til spørgsmålet. Dette er et fald på 3 procentpoint ift. SMU 2015.



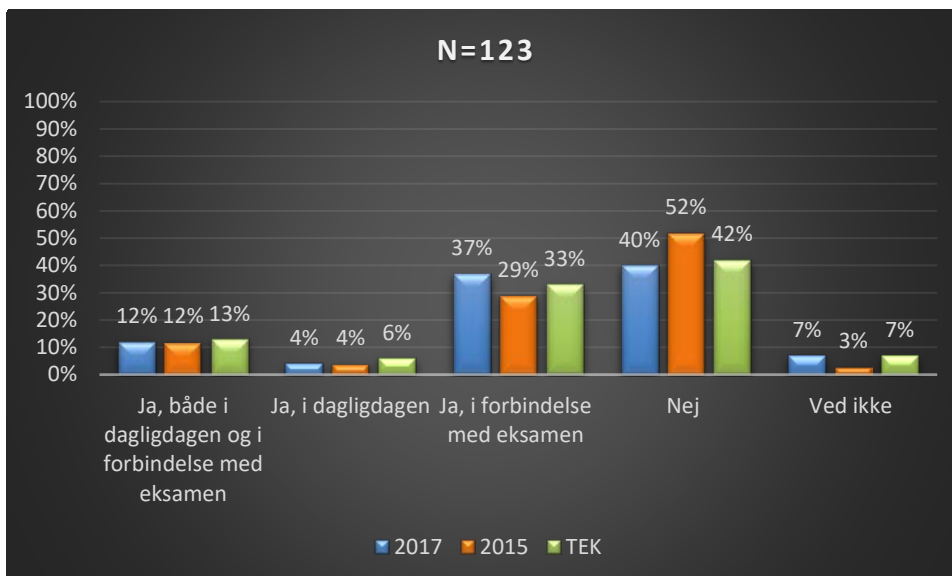
Spørgsmål 2d: Oplever du forventninger, der er svære at håndtere (vælg gerne flere svarmuligheder)?

60 ud af 118 studerende, hvilket svarer til 51 %, oplever at forventningerne til dem selv er svære at håndtere. Sammenligner man med studiemiljøundersøgelsen 2015, er dette tal dog faldet med 10 procentpoint.



Spørgsmål 2e: Oplever du stres-symptomer i forbindelse med dit studie?

46 ud af 123 studerende, hvilket svarer til 37 % oplever stres-symptomer i forbindelse med eksamen. Sammenligner man med SMU 2015, er dette tal steget med 8 procentpoint.



Spørgsmål 2f: Hvilke forhold ser du som væsentlige for din oplevelse af stres-symptomer (vælg evt. flere svarmuligheder)?

Flertallet af de af de studerende, som oplever stress-symptomer, har svaret, at et væsentligt forhold for disse symptomer, er det store pres på at præstere fra dem selv.

Væsentlige forhold for oplevelse af stres-symptomer (De studerende har kunne vælge flere svarmuligheder)		
Kategorier	Antal	Procent
<i>Stort pres på at præstere fra mig selv</i>	47	71%
<i>Stort pres i forbindelse med eksamenssituationer</i>	41	62%
<i>Usikkerhed omkring faglige forventninger</i>	32	48%
<i>Vanskeligheder ved at bestå eksamen</i>	21	32%
<i>Stort pres for at få de rette kvalifikationer på CV'et</i>	15	23%
<i>Uhensigtsmæssig tilrettelæggelse af uddannelsen</i>	15	23%
<i>Bekymringer for ikke at få job som færdiguddannet</i>	13	20%
<i>Andet</i>	29	44%

Spørgsmål 2g: Har du oplevet stres i sådan er grad at du (vælg evt. flere svarmuligheder):

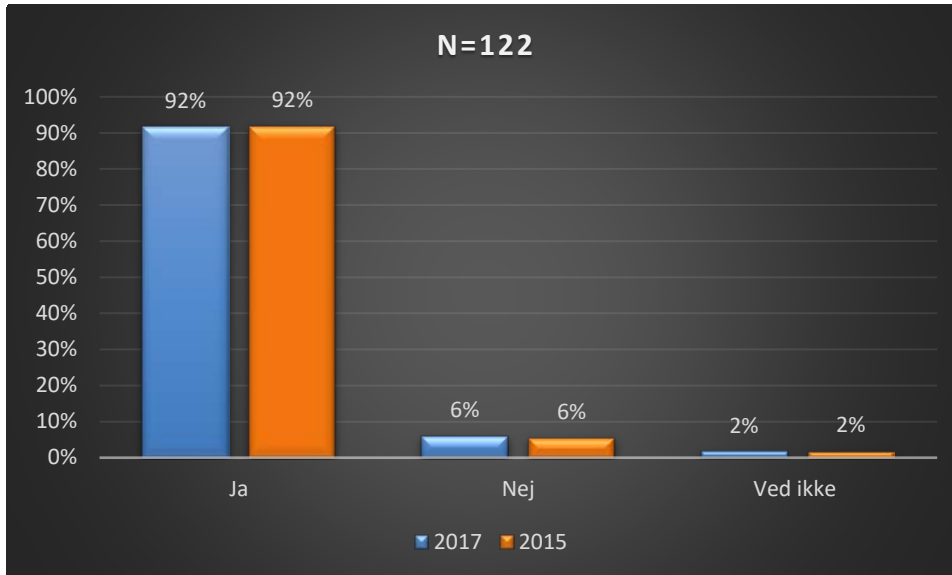
Oplevelsen af stress får primært de studerende til at trække sig fra sociale aktiviteter – om end har 24% af dem der oplever stres også har overvejet at forlade uddannelsen.

Væsentlige forhold for oplevelse af stres-symptomer (De studerende har kunne vælge flere svarmuligheder)		
Kategorier	Antal	Procent
<i>Har trukket dig fra sociale aktiviteter</i>	27	41%
<i>Har overvejet at droppe ud af studiet</i>	16	24%
<i>Er blevet forsinket på studiet</i>	9	14%
<i>Andet</i>	16	24%

Emne 3: Studieaktivitet

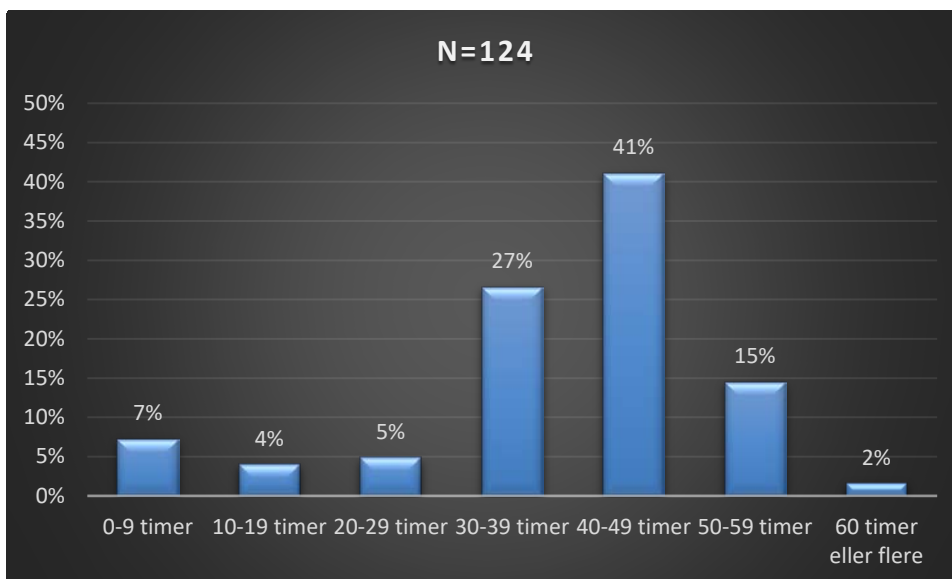
Spørgsmål 3a: Betragter du dig selv som fuldtidsstuderende?

112 ud af 122 studerende, hvilket svarer til 92 %, betragter sig selv som fuldtidsstuderende. Dette er præcis det samme som for SMU 2015.



Spørgsmål 3b: Hvor mange timer bruger du i gennemsnittet om ugen på dit studie i indeværende semester?

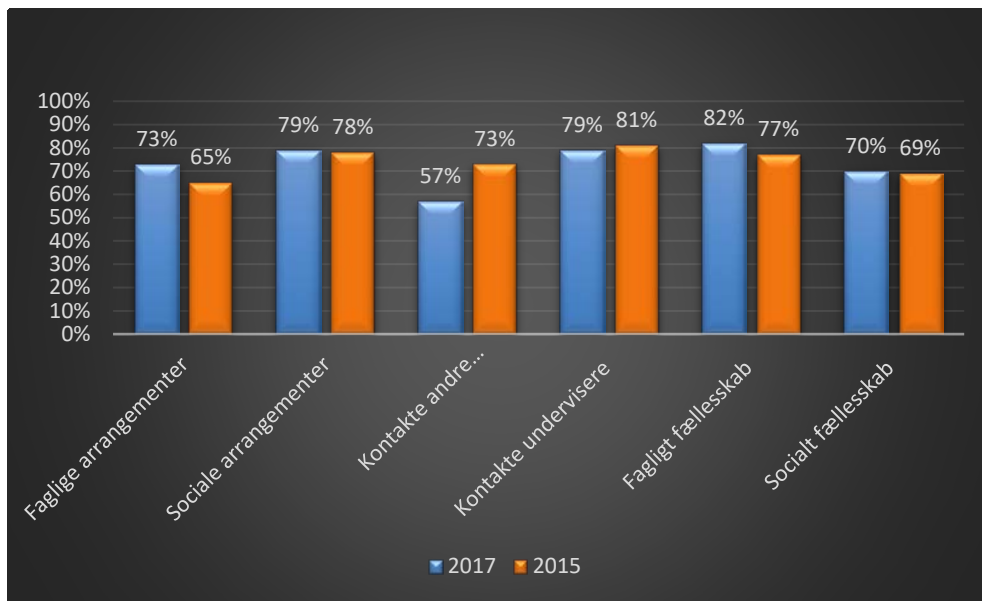
51 ud af 124 studerende, hvilket svarer til 41 %, har svaret at i bruger 40-49 timer om ugen på deres studie. Gennemsnittet for hvor meget en studerende på diplomingeniør i bygningsteknik bruger om ugen på sit studie er på 37,10. Dette er et meget lille fald ift. SMU 2015, hvor gennemsnittet lå på 37,93.



Emne 4: Faglige og sociale fællesskaber

Spørgsmål 4a: Tilfredshed i forhold til faglige og sociale fællesskaber

De studerende er blevet bedt om at vurdere en række udsagn. F.eks.: "Der er et tilfredsstillende udvalg af faglige arrangementer på Universitet", "Der er god mulighed for at komme i kontakt med andre studerende på universitet" og "Studiet har bidraget til, at jeg føler mig som en del af et fagligt fællesskab på universitet". Nedenstående diagram viser andelen, der har vurderet sig *Enig* eller *Delvist enig*. Dem som har svaret *Ved ikke* er ikke medregnet i dette diagram.

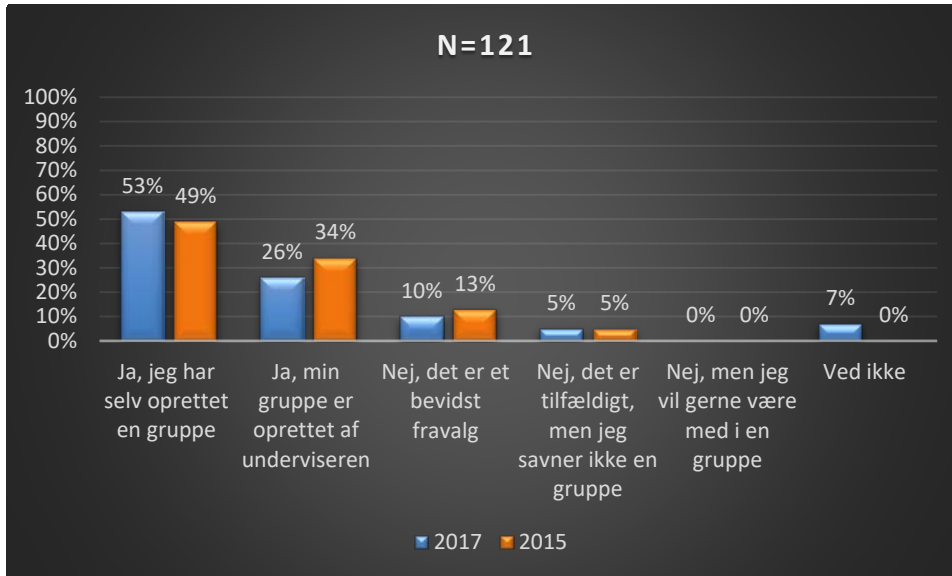


Tabel 1: I denne tabel er svarende på spørgsmål 4a uddybet. Her har de studerende tilkendegjort om de er *enige* eller *uenige* i de forskellige udsagn.

Tabel 1	Faglige arrangementer	Sociale arrangementer	Kontakte andre studerende	Kontakte undervisere	Fagligt fællesskab	Socialt fællesskab
Meget enig	17	23	27	53	36	28
Enig	66	70	39	43	56	57
Både-og	28	20	35	21	14	27
Uenig	2	4	12	3	4	4
Meget uenig	1	1	3	2	4	6
Ved ikke	9	5	3	0	0	1
I alt	123	123	119	122	114	123

Spørgsmål 4b: Er du med i en læsegruppe?

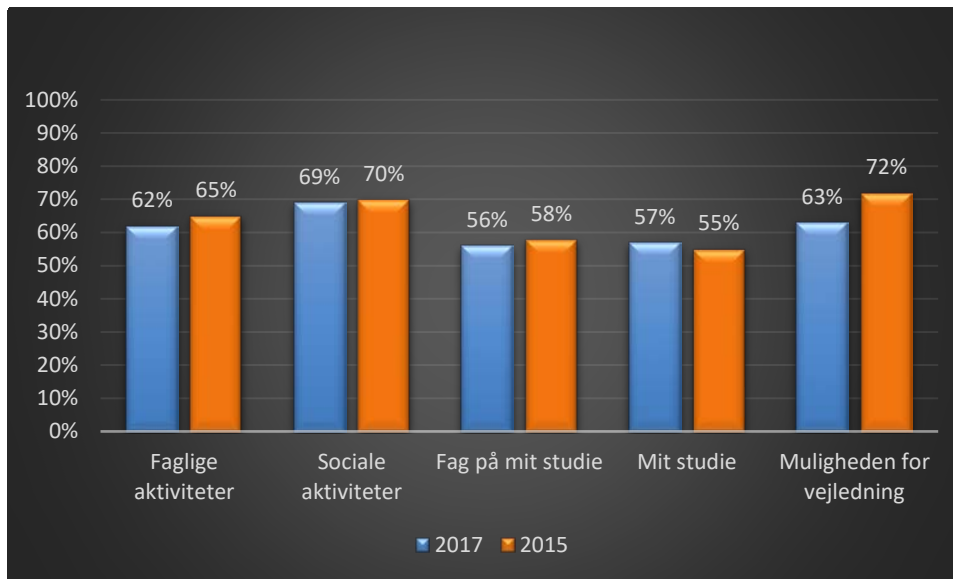
64 ud af 121 studerende, hvilket svarer til 53 %, har svaret at de er med i en læsegruppe, som de selv har oprettet. Dette er en stigning på 4 procentpoint ift. SMU 2015.



Emne 5: Information og kommunikation

Spørgsmål 5a: Tilfredsheden i forhold til information og kommunikation

De studerende er blevet bedt om at vurdere en række udsagn. F.eks.: *"Informationer om relevante sociale aktiviteter er tilfredsstillende"*. Nedenstående diagram viser andelen, der har vurderet sig *Enig* eller *Delvist enig*. Dem som har svaret *Ved ikke* er ikke medregnet i dette diagram.



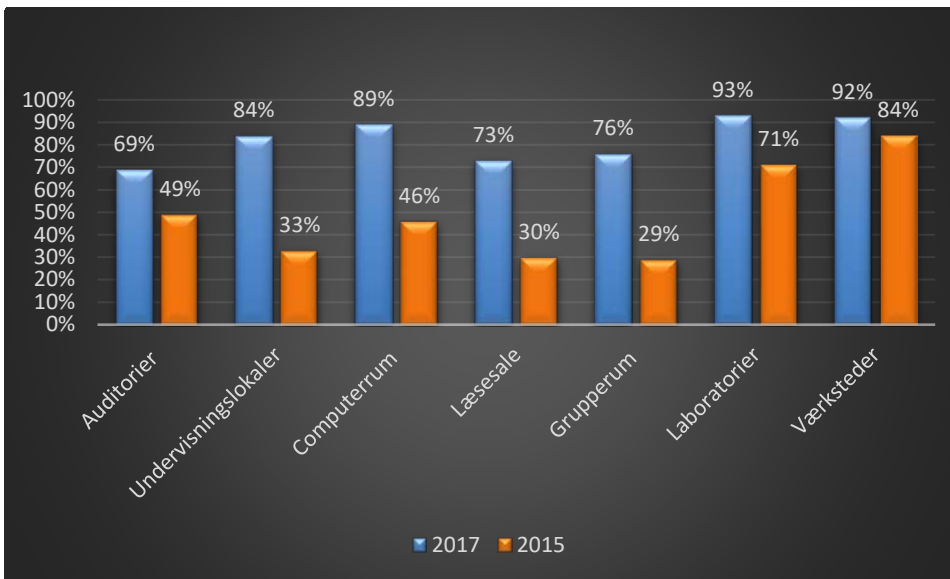
Tabel 2: I denne tabel er svarende på spørgsmål 5a uddybet. Her har de studerende tilkendegjort om de er *enige* eller *uenige* i de forskellige udsagn.

Tabel 2	Faglige aktiviteter	Sociale aktiviteter	Fag på mit studie	Mit studie	Muligheden for vejledning
Meget enig	13	16	9	16	15
Enig	60	67	58	53	42
Både-og	34	30	38	34	22
Uenig	6	6	11	13	5
Meget uenig	1	1	3	4	6
Ved ikke	1	1	0	1	30
I alt	115	121	119	121	120

Emne 6: Fysiske forhold

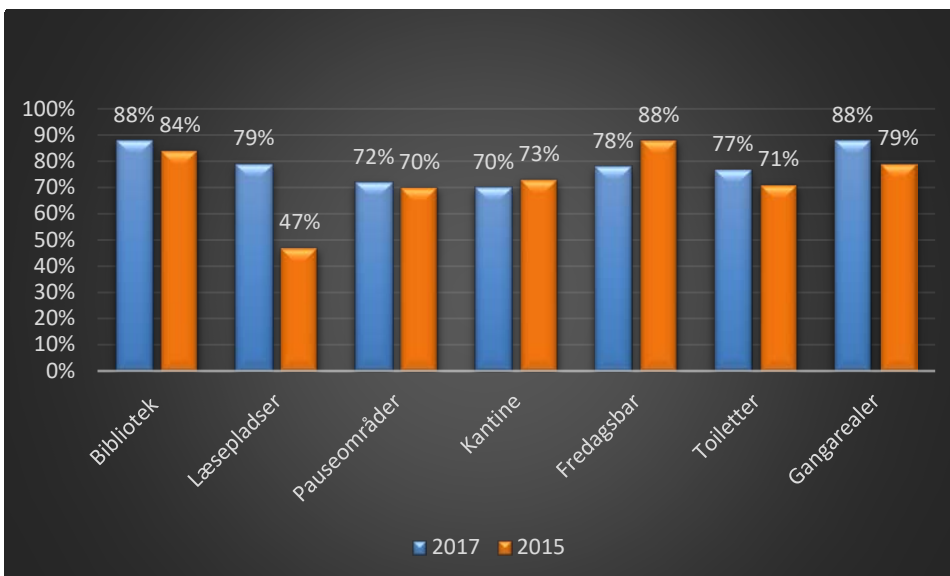
Spørgsmål 6a: Hvordan er din oplevelse af følgende lokaler?

De studerende er blevet bedt om at vurdere om forholdene er meget gode, gode, både- og, dårlige eller meget dårlige i en række forskellige lokaler. F.eks. synes 69 % af de studerende at forholdene i auditorier er meget gode eller gode.



Spørgsmål 6b: Hvordan er din oplevelse af følgende fællesområder?

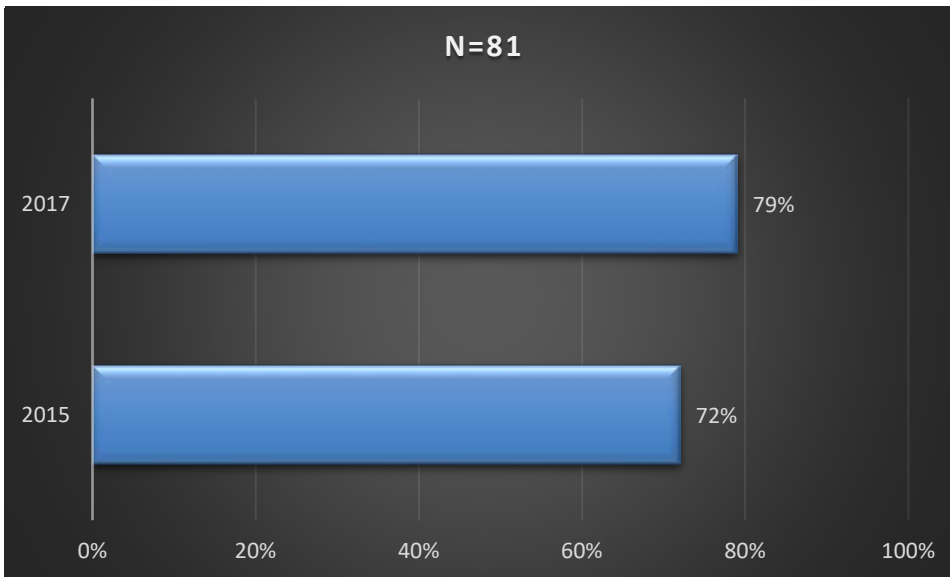
De studerende er blevet bedt om at vurdere om forholdene er meget gode, gode, både- og, dårlige eller meget dårlige i en række forskellige lokaler. F.eks. synes 88 % af de studerende at forholdene på biblioteket er meget gode eller gode.



Emne 7: Laboratorier og værksteder

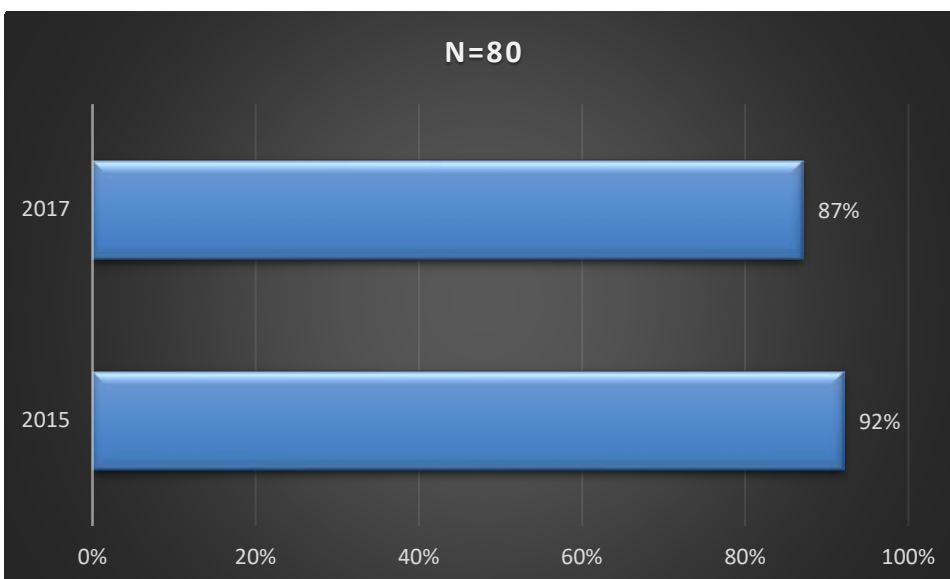
Spørgsmål 7a: Introduktionen til brugen af kemiske stoffer, døde/levende organismer, apparaturer, værktøj, maskiner m.v. har været tilfredsstillende.

79 % af de studerende, har svaret *Enig* eller *Meget enig* til spørgsmålet. Dette er en stigning på 7 procentpoint ift. SMU 2015.



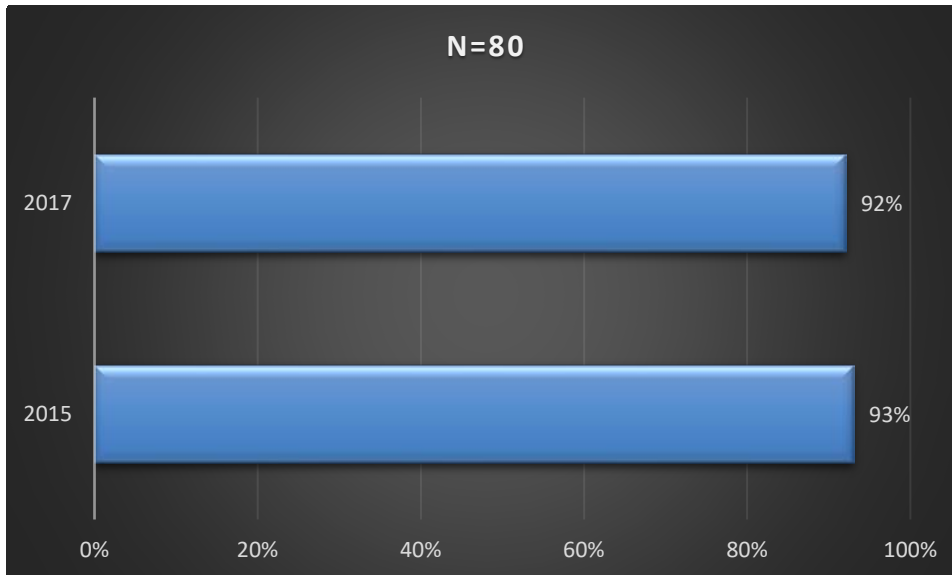
Spørgsmål 7b: Sikkerheden i forbindelse med øvelser er god.

87 % af de studerende, har svaret *Enig* eller *Meget enig* til spørgsmålet. Dette er et fald på 5 procentpoint ift. SMU 2015.



Spørgsmål 7c: Sikkerheden i forbindelse med undervisning er god.

92 % af de studerende, har svaret *Enig* eller *Meget enig* til spørgsmålet. Dette er et fald med ét enkelt procentpoint ift. SMU 2015.

**Spørgsmål 7d: Jeg mig i stand til at agere, hvis der opstår en ulykke eller anden faresituation i forbindelse med laboratorium og/eller værkstedsarbejde.**

78 % af de studerende, har svaret *Enig* eller *Meget enig* til spørgsmålet. Dette er en stigning på 9 procentpoint ift. SMU 2015.

