

Kandidatintroduktion 2017 Civilingeniøruddannelsen i Software Engineering

Indholdsfortegnelse

Indledning.....	2
Metode.....	2
Undersøgelsens svarprocent.....	3
Resultater	4
Opsummering af hovedpointer	4
Praktiske forhold og tilrettelæggelse af uddannelse.....	8
Studievaner og forståelse af at være kandidatstuderende.....	10
Deltagelse og feedback i undervisning.....	12
Sociale aktiviteter og sammenhold	14
Samlet tilfredshed med kandidatintroduktion.....	16
Generel information om kandidatintroduktion	17
De studerendes motivation.....	21

Rapporten er udarbejdet af TEK U&K, marts 2018.

Kontaktoplysninger:

Fuldmægtig Mads Zygmunt Feddersen (madz@tek.sdu.dk / 6550 8227)

Indledning

Hvert år gennemfører SDU en fælles studiestartundersøgelse på tværs af universitetet. Det er en tilbagevendende undersøgelse til samtlige nye studerende på bacheloruddannelser. Fra i år er studiestartsundersøgelsen blevet suppleret med en undersøgelse for kandidatintroduktionen, som omfatter samtlige nye kandidatstuderende, der er begyndt på en SDU-uddannelse.

Undersøgelsen gennemføres ved slutningen af første semester, og har til formål at undersøge, om de studerende er kommet godt i gang på deres nye uddannelse i bredeste forstand, herunder fagligt, socialt og studieteknisk. Undersøgelsen fungerer som feedback på implementeringen af SDU's principper for studiestarten fra 2015 og samtidig skal undersøgelsens resultater bruges som målepunkt i SDU's kommende udviklingskontrakt med ministeriet fra 2015-2017.

Indeværende rapport vil tage udgangspunkt i alle nye kandidatstuderende på civilingeniøruddannelsen i Software Engineering.

Rapporten vil være opbygget således, at der først vil være en kort redegørelse for undersøgelsens metode og svarprocent. Herefter vil undersøgelsens resultater blive præsenteret, herunder en opsummering af undersøgelsens hovedpointer. Resultaterne vil være opdelt i 7 temaer som er henholdsvis:

Praktiske forhold og tilrettelæggelse af uddannelse, Studievaner og forståelse af at være kandidatstuderende, Deltagelse og feedback i undervisning, Sociale aktiviteter og sammenhold, Samlet tilfredshed med kandidatintroduktion, Generel information om kandidatintroduktion og De studerendes motivation.

Metode

Undersøgelsen blev gennemført i perioden fra d. 30-11-2017 til d. 14-12-2017. I den efterfølgende uge blev der gennemført en rykkerperiode, og dermed var proceduren den samme, som i de foregående år.

Det elektroniske spørgeskema blev udsendt pr. mail, og ligeledes havde de studerende adgang via deres personlige Blackboard. I forbindelse med udsendelse af spørgeskemaet blev studielederne orienteret pr. mail, hvori de blev bedt om at medvirke til at sikre en høj svarprocent, eksempelvis ved, at en del af undervisningstiden blev brugt på introduktion og besvarelse af spørgeskemaet.

Den første reminder blev udsendt pr. mail d. 6-12-2017, hvor respondenter, som endnu ikke havde besvaret spørgeskemaet, blev påmindet om, at undersøgelsen var åben. Efter undersøgelsesperioden var udløbet, blev der udsendt en ny reminder d. 15-12-2017, så de respondenter, der ikke havde fået besvaret spørgeskemaet, indenfor den angivne periode, fik en ekstra mulighed. D. 19-12-2017 blev sidste reminder udsendt, denne gang pr. sms til de respondenter som endnu ikke havde besvaret, og som samtidig havde tilkendegivet, at SDU må kontakte dem pr. sms.

Indeværende fakultetsrapport omhandler alle nye kandidatstuderende på civilingeniøruddannelsen i Software Engineering.

Undersøgelsens svarprocent

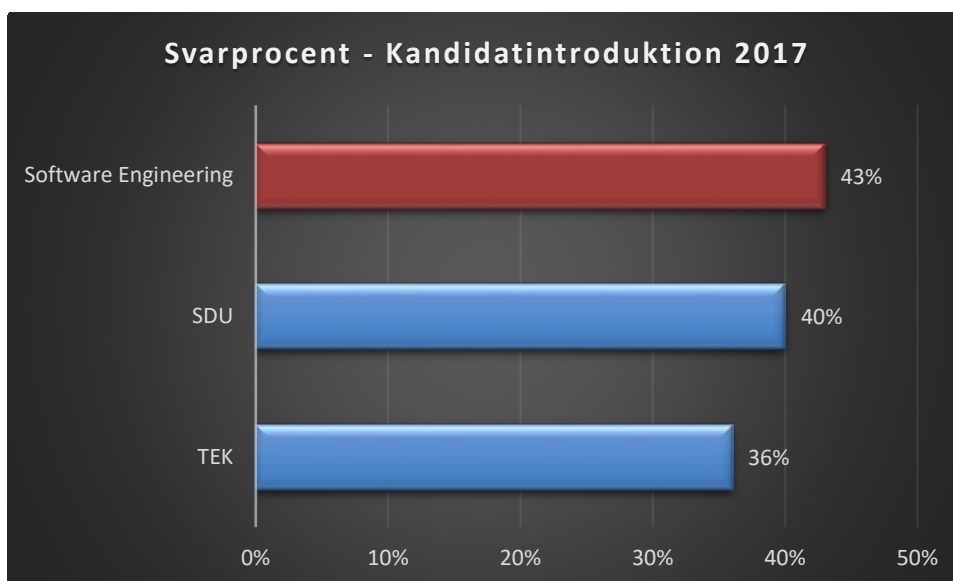
Undersøgelsens svarprocent er en god kvalitetsindikator, og det er derfor af afgørende betydning, at undersøgelser på Det Tekniske Fakultet, opnår en svarprocent, der skaber grobund for solid og generaliserbar data.

Ud af 40 studerende har 17 deltaget i undersøgelsen, og svarprocenten er derfor på 43%. Dette er 7 procentpoint højere end svarprocenten på fakultetsniveau, og sammenlignet med svarprocenten på TEK- og SDU-niveau, betragtes det som tilfredsstillende. Dog er TEK's generelle holdning, at vores undersøgelses svarprocenter, som minimum, bør være på 50%, for at kunne betragtes som tilfredsstillende.

Med den forholdsvis lave svarprocent i mente, skal man holde sig for øje, hvorvidt der kan være tale om et systematisk frafald af studerende. I statistisk årbog¹ er kønsfordelingen for den senest optagede årgang på kandidatniveau opgjort. Den procentvise fordeling er 87-13 i mændenes favør. For indeværende undersøgelse er den procentvise kønsfordeling 71-29 i mændenes favør, og hermed er der ikke tale om et signifikant systematisk frafald af hverken kvinder eller mænd. Dette giver en indikation på, at vi i undersøgelsen har at gøre med en repræsentativ gruppe.

I nedenstående diagram er der foretaget en komparation mellem svarprocenten for uddannelsen, fakultetet og SDU. Som det fremgår af diagrammet, så er svarprocenten for civilingeniøruddannelsen i Software Engineering højere end svarprocenten på TEK- og SDU-niveau.

Diagram 1: Undersøgelsens svarprocent fordelt på uddannelse-, fakultet- og SDU-niveau



¹Statistisk årbog er offentlig tilgængeligt tidsseriedata typisk fra år 2007 og frem til seneste opgørelsestidspunkt, med et udvalg af ofte efterspurgte statistiske opgørelser

Resultater

Nedenfor vil undersøgelsesresultaterne for kandidatintroduktionen på Software Engineering blive præsenteret.

Dette års undersøgelse har indeholdt 16 spørgsmål, som er blevet stillet til alle nye studerende på kandidatniveau på SDU. 2 af spørgsmålene er dog ikke medtaget i indeværende rapport grundet fejl i forbindelse med indsamlingen af data. Hermed behandler rapporten 14 spørgsmål, som alle er af kvantitativ karakter. Der vil være relevante komparationer knyttet til hvert spørgsmål.

Der vil først være en opsummering af undersøgelsens hovedpointer, og dernæst vil dataopgørelserne blive illustreret i diagrammer. Der vil være en kort beskrivende tekst til hvert diagram.

Opsummering af hovedpointer

Nedenfor vil undersøgelsens hovedpointer blive opsummeret. Først vil fokus være rettet mod de 9 spørgsmål, hvor svarkategorierne er opbygget efter samme 5-punktsskala fra henholdsvis *meget enig til meget uenig*. Der vil her blive foretaget en komparation mellem uddannelsens tilfredshed contra fakultetets ditto.

For fakultetsrapporten er der foretaget en sammenligning mellem interne og eksterne kandidatstuderende. Interne studerende er defineret som studerende, der kommer fra samme Campus eller fra et andet SDU Campus, mens eksterne studerende er udefrakommende studerende fra en anden uddannelsesinstitution i Danmark eller udlandet. Grundet det lave respondentantal i indeværende uddannelsesrapport, giver det dog, rent statistisk, ikke mening at foretage denne sammenligning.

Hovedpointerne fra de resterende 5 spørgsmål vil slutteligt blive ekspliciteret.

Tilfredshed med kandidatintroduktion

Tabel 1 sammenligner de studerendes tilfredshed for civilingeniøruddannelsen i Software Engineering med de studerendes tilfredshed på fakultetsniveau.

Procentandelene afspejler de studerende, som har erklæret sig helt eller delvist enige i de 9 spørgsmål, og farverne grøn, gul og rød indikerer hvorvidt, at tilfredsheden på uddannelsen er højere, status quo eller lavere end tilfredsheden på fakultetsniveau.

Tabel 1: Tilfredshed med kandidatintroduktion på uddannelse- og fakultetsniveau

Som det fremgår af tabellen, så er den overordnede tilfredshed for civilingeniøruddannelsen i Software Engineering 4 procentpoint lavere end tilfredsheden på fakultetsniveau.

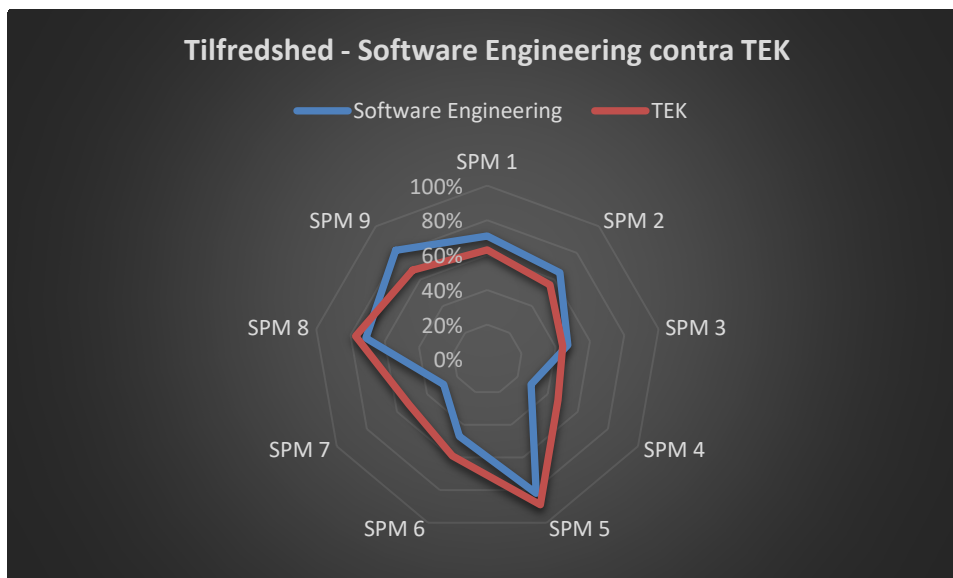
Tabellen viser forskellen i procentpoint

Spørgsmål	Software Eng. 2017	+/- TEK
Den overordnede tilfredshed	58%	-4
1. Jeg har fået tilstrækkelig information om praktiske forhold	71%	+8
2. Jeg har fået tilstrækkelig information om uddannelsens tilrettelæggelse	65%	+9
3. Jeg har – i det omfang, jeg har haft behov – fået tilbud om hjælp og støtte til at komme godt i gang med mit studie	47%	+3
*4. Jeg er i tilstrækkeligt omfang blevet introduceret til studiekulturen på SDU	29%	-18
5. Jeg har generelt deltaget aktivt i faglige aktiviteter	82%	-7
6. Jeg har i løbet af de første måneder på min kandidatuddannelse fået feedback på mine faglige præstationer	47%	-12
7. Jeg har deltaget i størstedelen af de sociale aktiviteter på uddannelsen	29%	-23
8. Jeg er blevet en del af et godt socialt sammenhold på uddannelsen	71%	-6
9. Generelt er jeg tilfreds med min opstart på min kandidatuddannelse på SDU	82%	+15

*Kun henvendt til udefrakommende studerende

Diagram 2: Tilfredshed med kandidatintroduktion på uddannelse- og fakultetsniveau

Nedenstående diagram illustrerer tilfredsheden på uddannelse- og fakultetsniveau med udgangspunkt i de 9 generelle spørgsmål.



I Tabel 2 er der foretaget en sammenligning af det overordnede tilfredshedsniveau for de 4 uddannelser, som der er udarbejdet uddannelsesspecifikke rapporter for. De resterende uddannelser har ikke opfyldt fakultetets minimumsgrænser i forhold til svarprocent og/eller respondentantal.

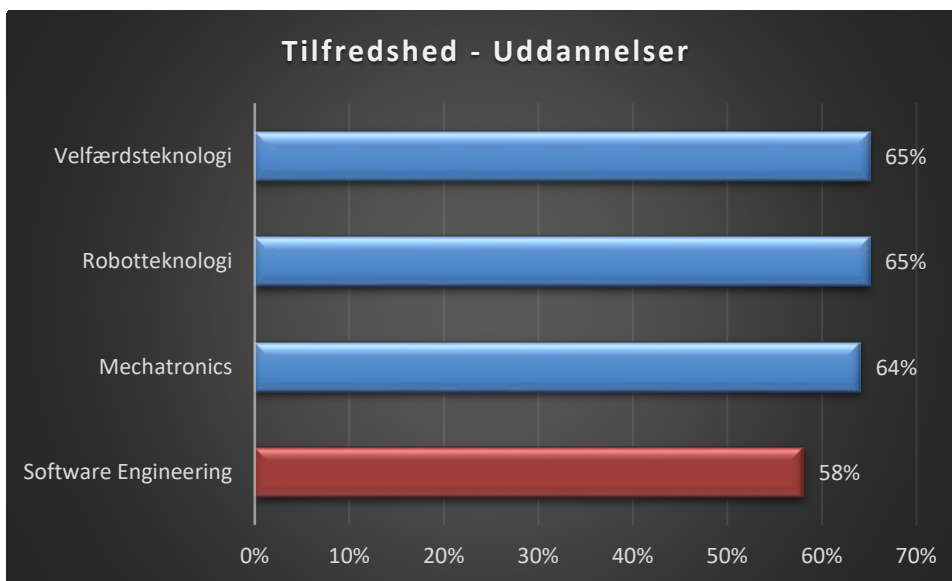
Som det fremgår af tabellen, så har civilingeniøruddannelsen i Software Engineering, den laveste overordnede tilfredshedsprocent.

Tabel 2: Den Overordnede tilfredshed med kandidatintroduktionen på uddannelsesniveau

Uddannelser	Overordnede tilfredshed %
Civilingeniøruddannelsen i velfærdsteknologi	65%
Civilingeniøruddannelsen i robotteknologi	65%
Civilingeniøruddannelsen i Mechatronics	64%
Civilingeniøruddannelsen i Software Engineering	58%

Diagram 3: Den overordnede tilfredshed på uddannelsesniveau

Diagrammet illustrerer den overordnede tilfredshed på uddannelsesniveau med udgangspunkt i de 9 generelle spørgsmål.



Generel information om kandidatintroduktion

Opsummering

SPM 10: Hvilke af nedenstående udsagn passer bedst til din opstart på din kandidatuddannelse? (sæt gerne flere krydser) (OBS: Se de 5 udsagn på side 17 i rapporten)

- *76 procent af de studerende har angivet, at deres kandidatuddannelse har haft et introduktionsarrangement*

SPM 11: Jeg har deltaget i nogle eller alle introduktionsarrangementer til min kandidatuddannelse

- *24 procent af de studerende har angivet, at de har deltaget i nogle eller alle introduktionsarrangementer*

SPM 12: Jeg har følt mig tilstrækkeligt introduceret til min kandidatuddannelse

- *59 procent af de studerende har angivet, at de har følt sig tilstrækkeligt introduceret til deres kandidatuddannelse*

SPM 13: Forskellige former for introduktion har givet mig nyttig information om min kommende kandidatuddannelse

- *2 af de 4 studerende (50%) har angivet, at de forskellige former for introduktion har givet dem nyttig information om deres kommende kandidatuddannelse*

De studerendes motivation

Som noget nyt måler man i dette års undersøgelse på de studerendes motivation for at gennemføre uddannelsen.

De studerende bliver på en skala fra 1-10 bedt om at tage stilling til, hvor motiveret de lige nu er for at gennemføre uddannelsen (1: Slet ikke motiveret – 10: Meget motiveret). Besvarelsenerne kategoriseres således at:

1-3 = Lav motivation, 4-7 = Middel motivation og 8-10 = Høj motivation

Opsummering

SPM 14: Angiv venligst på nedenstående skala, hvor motiveret du lige nu er for at gennemføre din kandidatuddannelse (1: Slet ikke motiveret – 10: Meget motiveret)

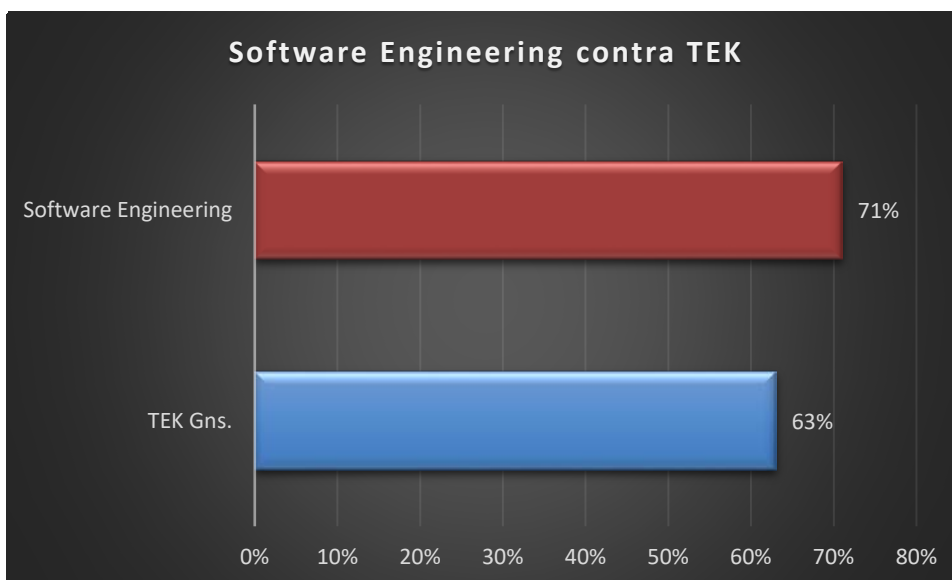
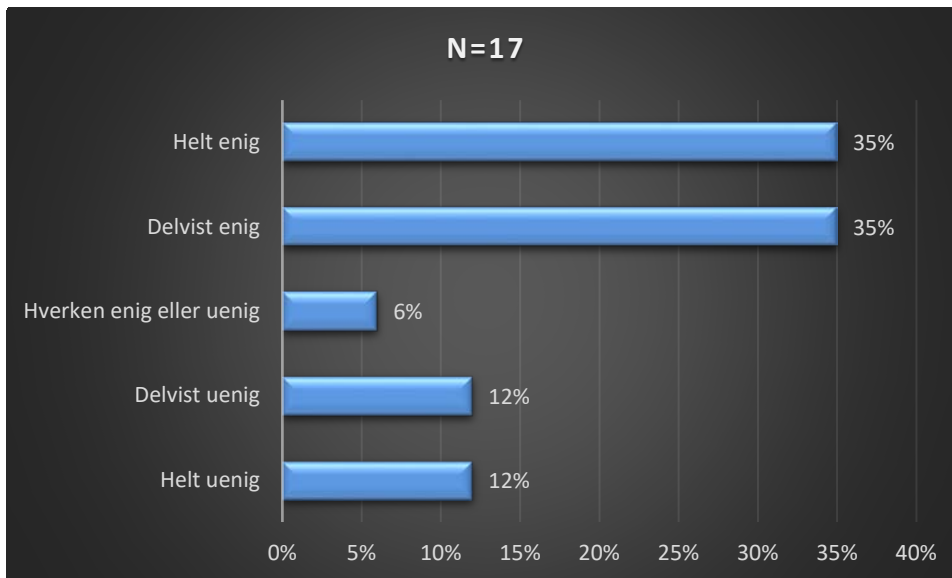
- *71 procent af de studerende har angivet at have høj motivation (8-10)*
- *24 procent af de studerende har angivet at have middel motivation (4-7)*
- *6 procent af de studerende har angivet at have lav motivation (1-3)*

Praktiske forhold og tilrettelæggelse af uddannelse

SPM 1: Jeg har fået tilstrækkelig information om praktiske forhold (f.eks. IT, vejledningstilbud og fysiske lokaliteter)

(Alle studerende på Software Engineering, N=17)

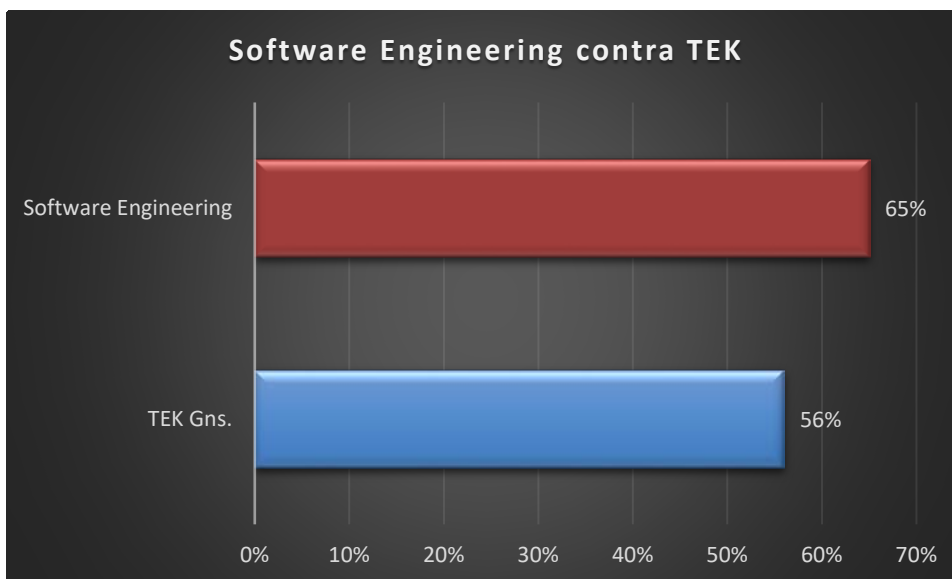
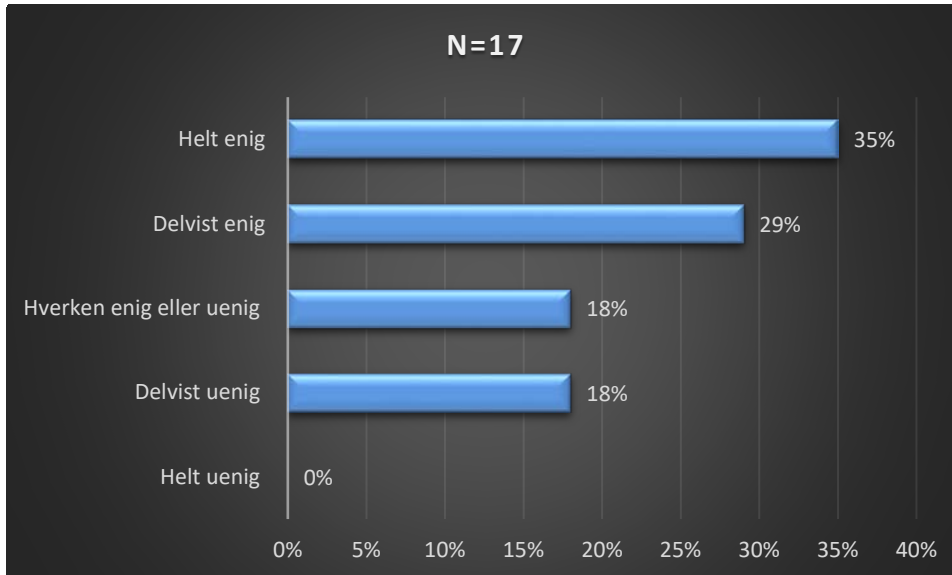
71 procent af de studerende er helt eller delvist enige i, at de har fået tilstrækkelig information om praktiske forhold (det øverste diagram angiver 70 procent pga. afrunding). Dette er 8 procentpoint lavere end fakultetsgennemsnittet.



SPM 2: Jeg har fået tilstrækkelig information om uddannelsens tilrettelæggelse (f.eks. skema, eksamensregler og regler vedr. studiefremdrift)

(Alle studerende på Software Engineering, N=17)

65 procent af de studerende er helt eller delvist enige i, at de har fået tilstrækkelig information om uddannelsens tilrettelæggelse (det øverste diagram angiver 64 procent pga. afrunding). Dette er 9 procentpoint højere end fakultetsgennemsnittet.

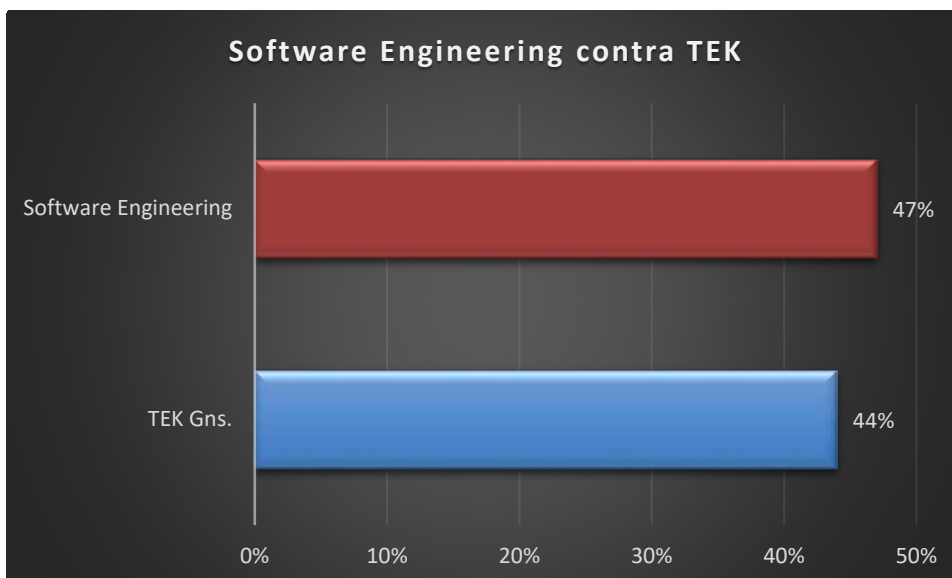
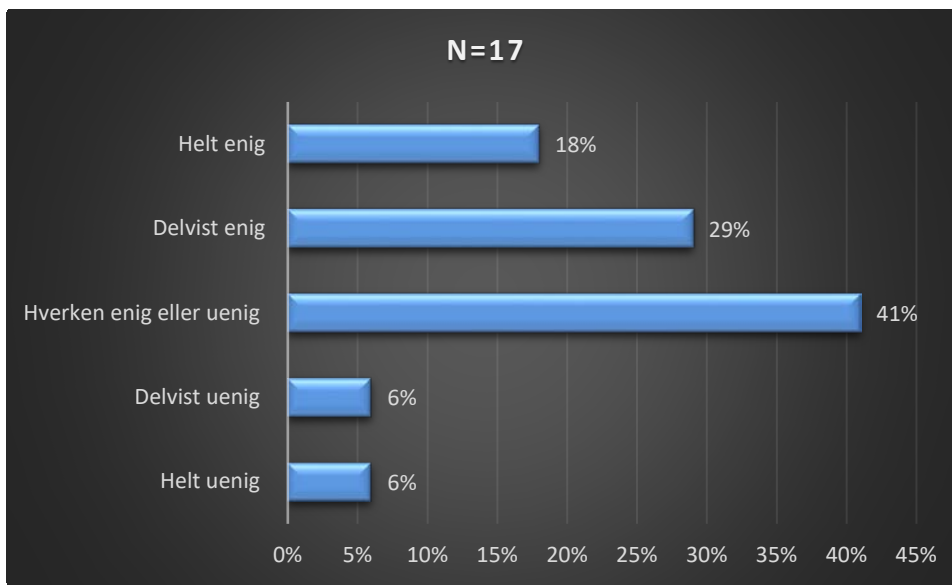


Studievaner og forståelse af at være kandidatstuderende

SPM 3: Jeg har – i det omfang jeg har haft behov – fået tilbud om hjælp og støtte til at komme godt i gang med mit studie (f.eks. vejledning i akademisk håndværk, arbejdsplanlægning og litteratursøgning)

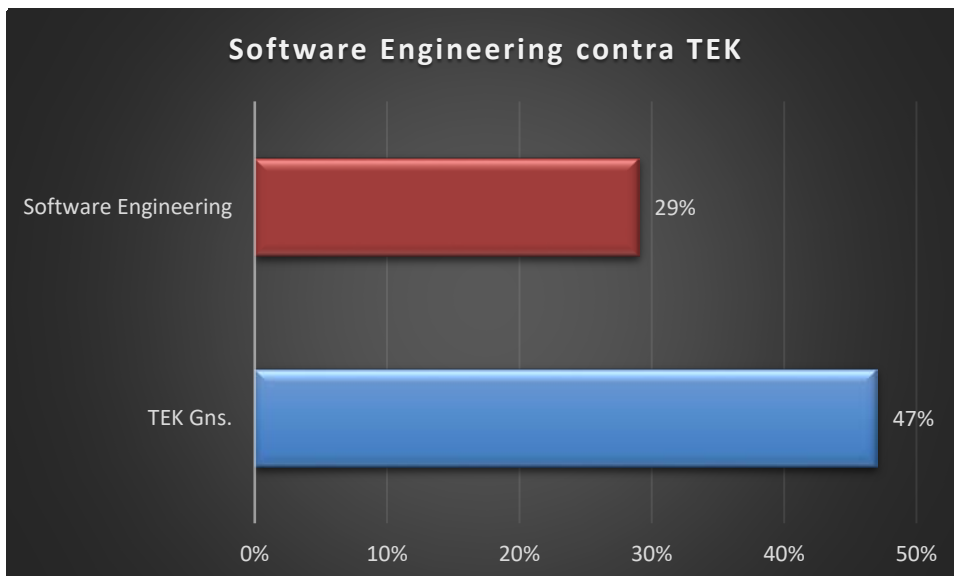
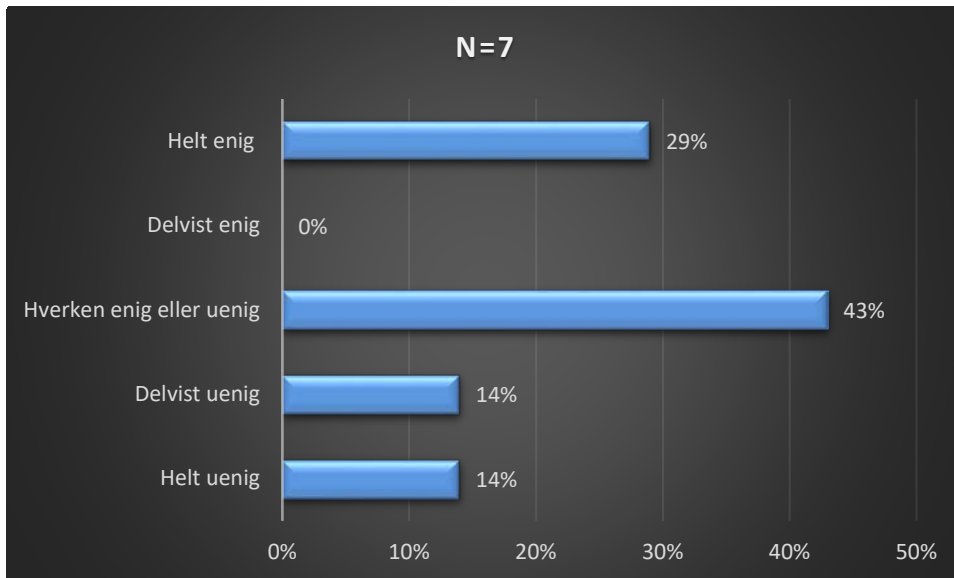
(Alle studerende på Software Engineering, N=17)

47 procent af de studerende er helt eller delvist enige i, at de har fået de nødvendige tilbud om hjælp og støtte til at komme godt i gang med studiet. Dette er 3 procentpoint højere end fakultetsgennemsnittet.



SPM 4: Jeg er i tilstrækkeligt omfang blevet introduceret til studiekulturen på SDU (f.eks. studenterliv, forholdet mellem ansatte og studerende, formelle regler og normer vedr. eksamen og gruppearbejde) (Udefrakommende studerende, N=7)

2 ud af de 7 udefrakommende studerende (29%) er helt eller delvist enige i, at de i tilstrækkeligt omfang er blevet introduceret til studiekulturen på SDU. Dette er 18 procentpoint lavere end fakultetsgennemsnittet.

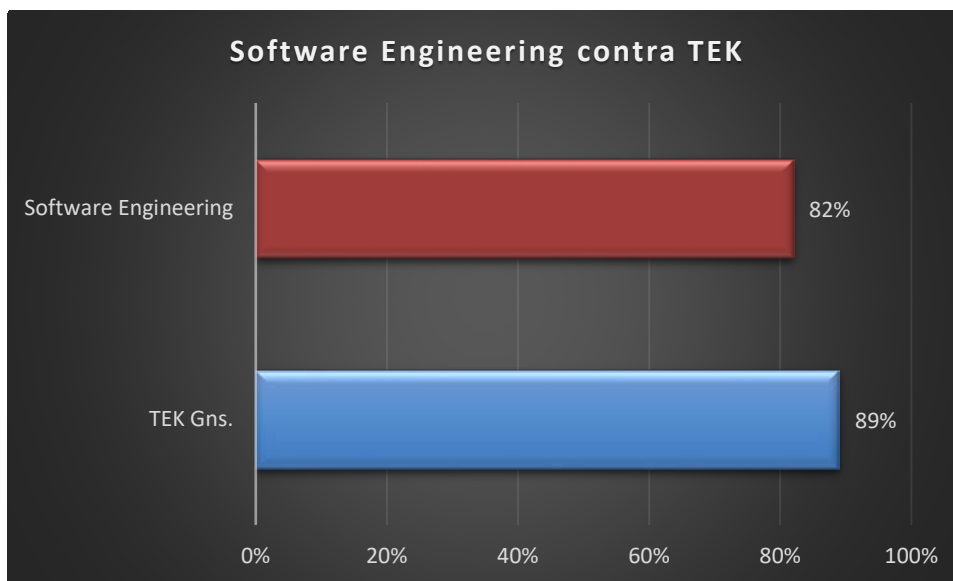
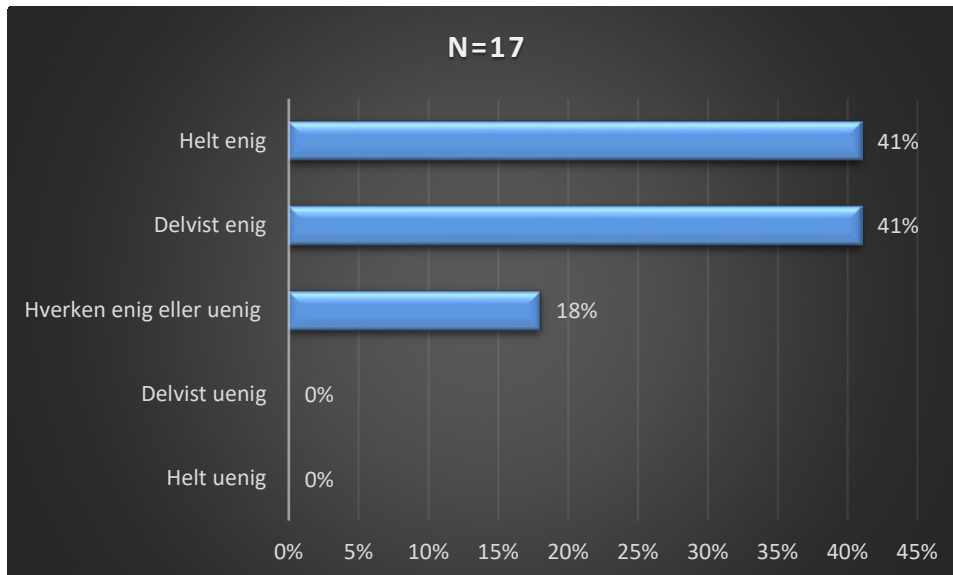


Deltagelse og feedback i undervisning

SPM 5: Jeg har generelt deltaget aktivt i faglige aktiviteter (f.eks. i undervisning, gruppearbejde osv.)

(Alle studerende på Software Engineering, N=17)

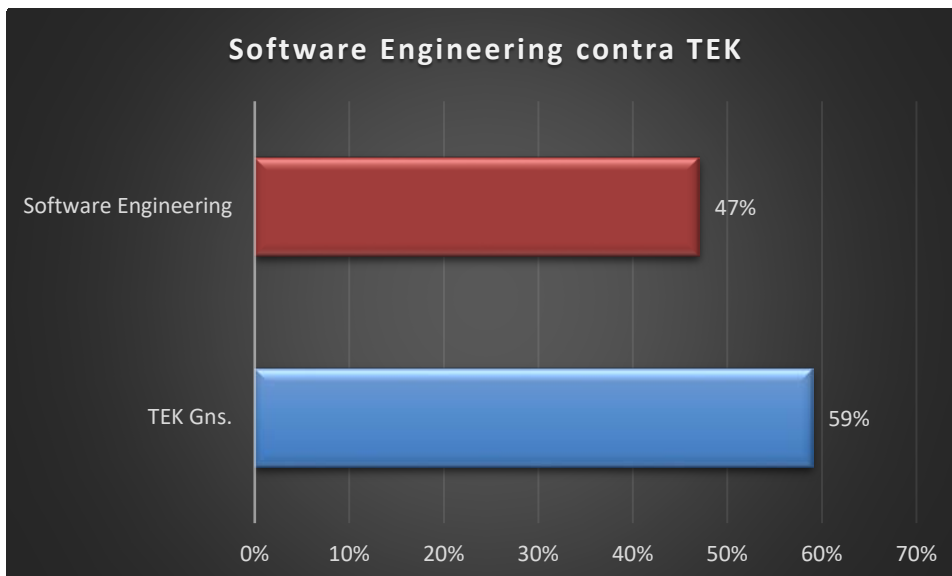
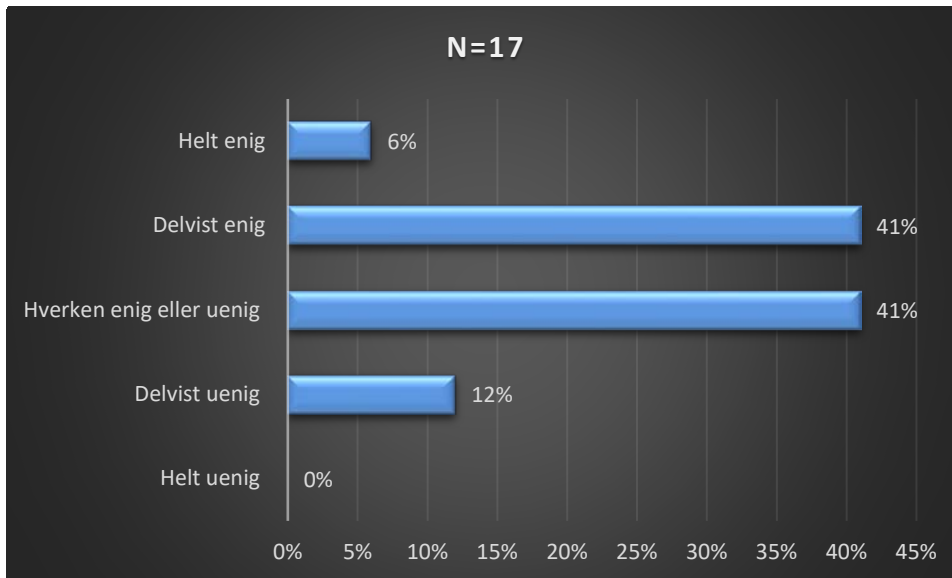
82 procent af de studerende er helt eller delvist enige i, at de generelt har deltaget aktivt i faglige aktiviteter. Dette er 7 procentpoint lavere end fakultetsgennemsnittet.



SPM 6: Jeg har i løbet af de første måneder på min kandidatuddannelse fået feedback på mine faglige præstationer

(Alle studerende på Software Engineering, N=17)

47 procent af de studerende er helt eller delvist enige i, at de i løbet af de første måneder har fået feedback på faglige præstationer. Dette er 12 procentpoint lavere end fakultetsgennemsnittet.

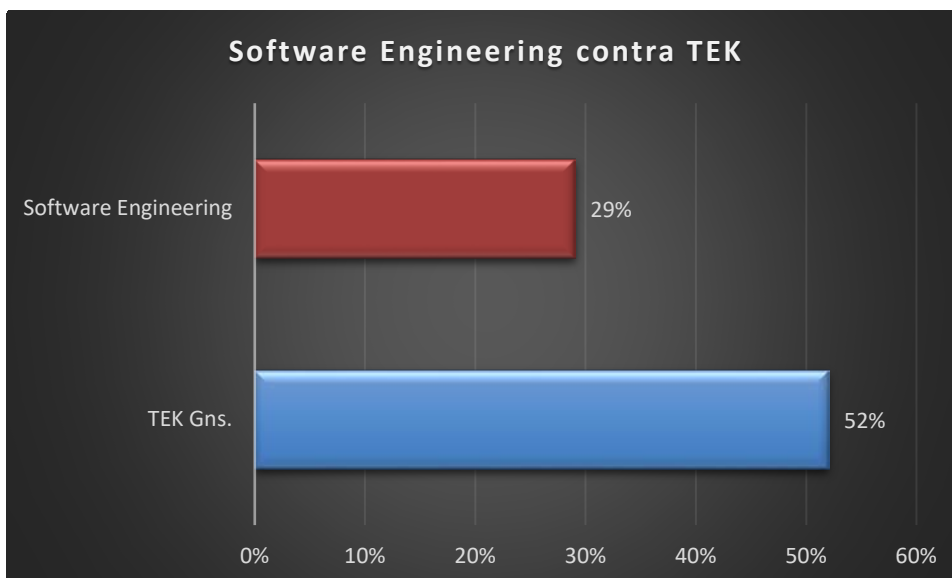
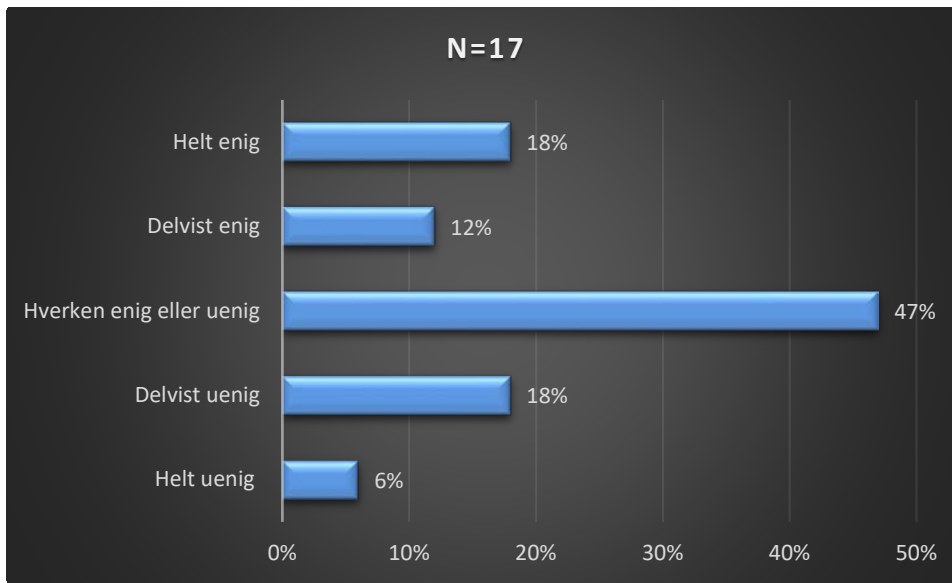


Sociale aktiviteter og sammenhold

SPM 7: Jeg har deltaget i størstedelen af de sociale aktiviteter på uddannelsen

(Alle studerende på Software Engineering, N=17)

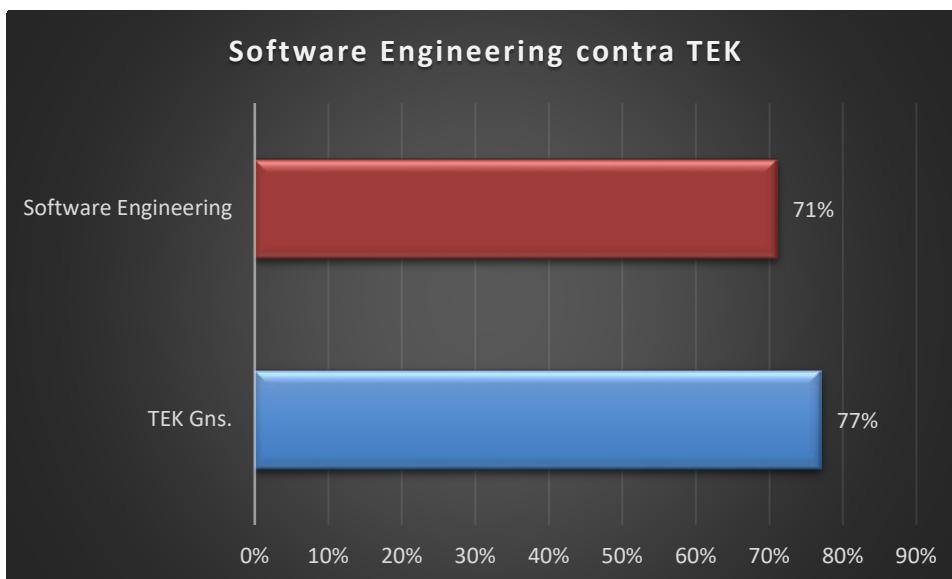
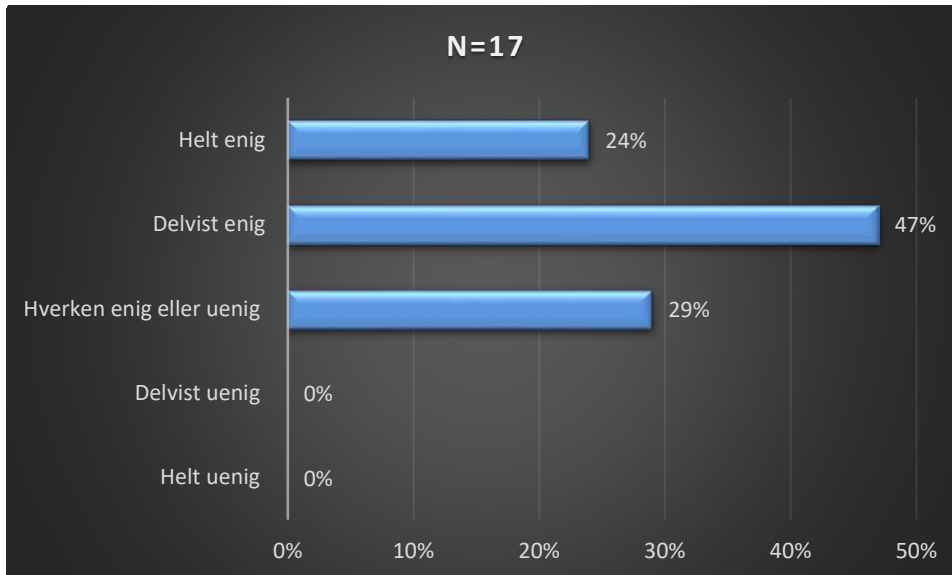
29 procent af de studerende er helt eller delvist enige i, at de har deltaget i størstedelen af de sociale aktiviteter på uddannelsen (det øverste diagram angiver 30 procent pga. afrunding). Dette er 23 procentpoint lavere end fakultetsgennemsnittet.



SPM 8: Jeg er blevet en del af et godt socialt sammenhold på uddannelsen

(Alle studerende på Software Engineering, N=17)

71 procent af de studerende er helt eller delvist enige i, at de er blevet en del af et godt sammenhold på uddannelsen. Dette er 6 procentpoint lavere end fakultetsgennemsnittet.

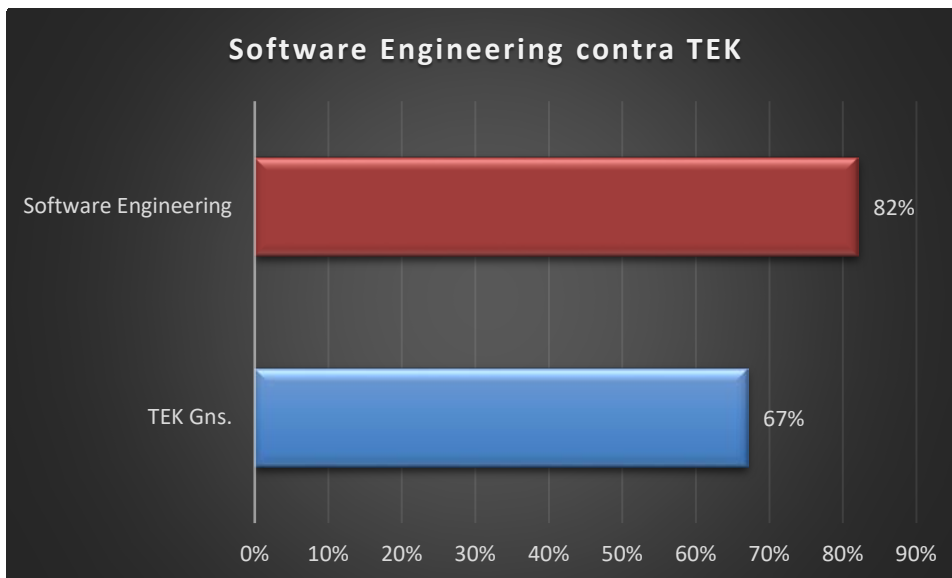
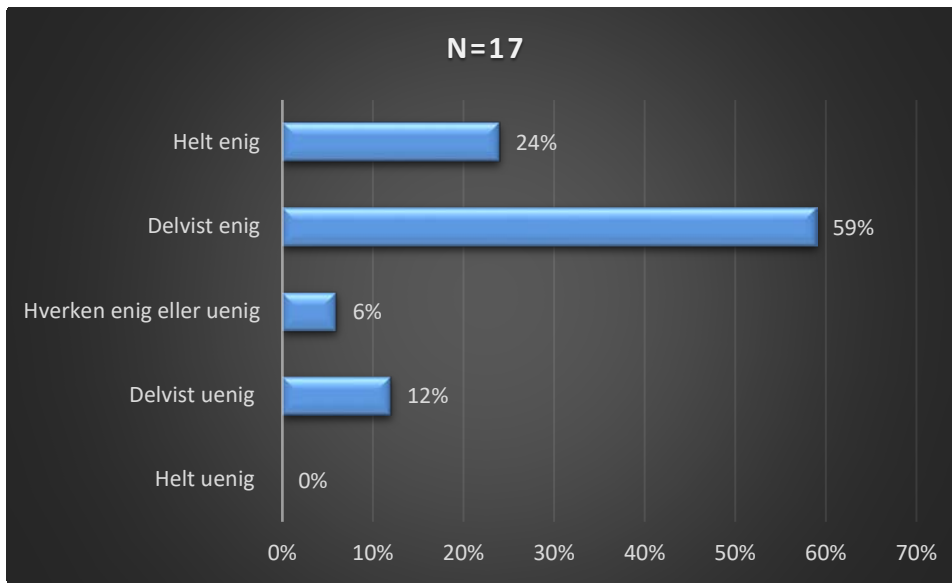


Samlet tilfredshed med kandidatintroduktion

SPM 9: Generelt er jeg tilfreds med min opstart på min kandidatuddannelse på SDU

(Alle studerende på Software Engineering, N=17)

82 procent af de studerende er helt eller delvist enige i, at de generelt er tilfredse med opstarten på deres kandidatuddannelse på SDU (det øverste diagram angiver 83 procent pga. afrunding). Dette er 15 procentpoint højere end fakultetsgennemsnittet.



Generel information om kandidatintroduktion

SPM 10: Hvilke af nedenstående udsagn passer bedst til din opstart på din kandidatuddannelse? (sæt gerne flere krydser)

(Alle studerende på Software Engineering, N=17)

(1): Min uddannelse har haft et introduktionsarrangement til min kandidatuddannelse

(2): Min uddannelse har introduceret løbende gennem undervisningen til kandidatuddannelsen

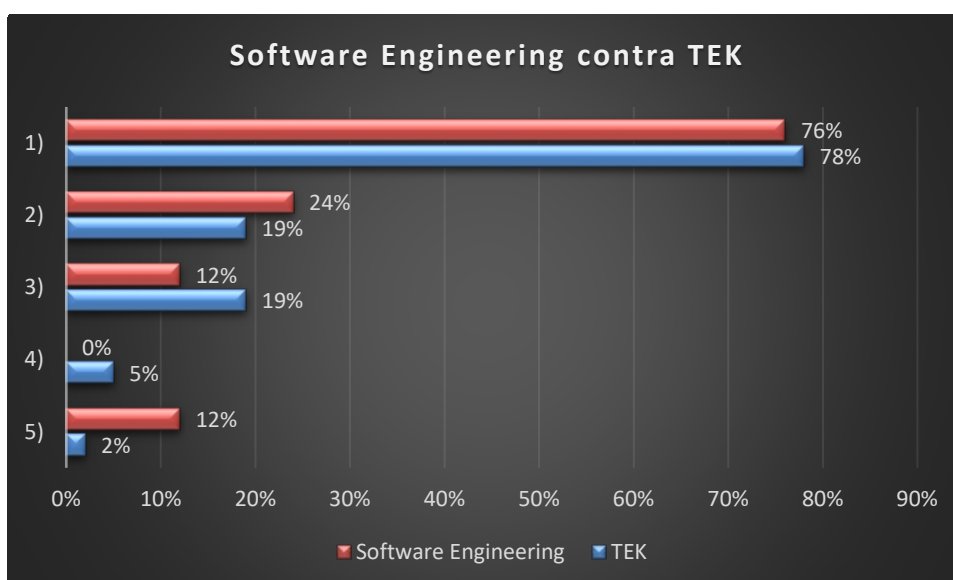
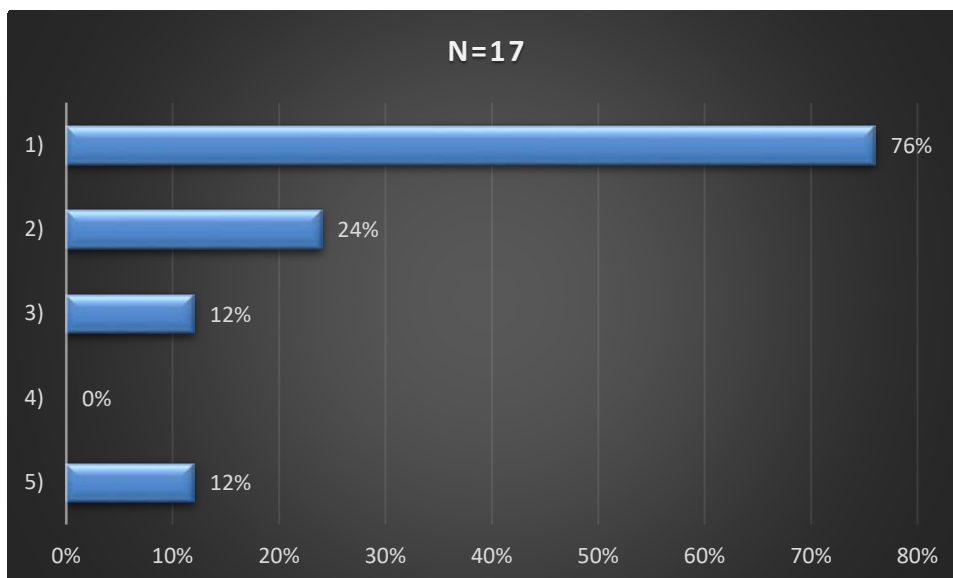
(3): Min uddannelse har introduceret til min kandidatuddannelse gennem skriftligt materiale

(4): Jeg er ikke bekendt med, at der på min kandidatuddannelse har været nogle former for introduktion

(5): Andet – uddyb venligst (Ingen kommentarer angivet)

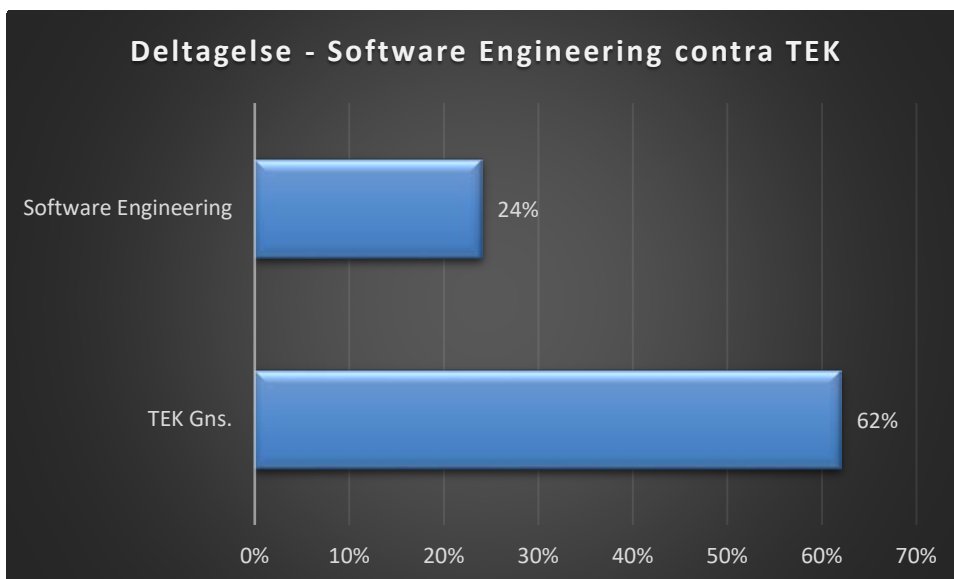
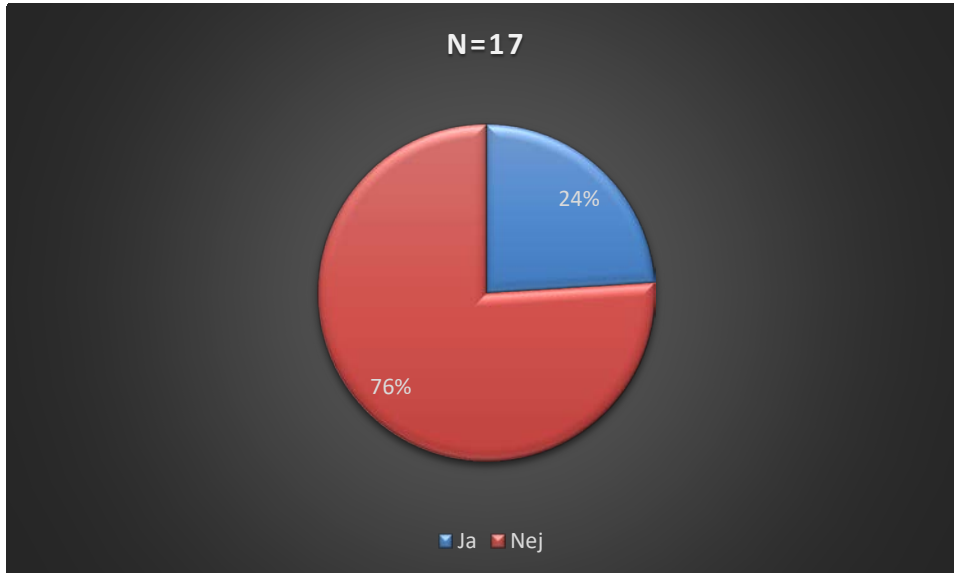
76 procent af de studerende tilslutter sig første udsagn om, at uddannelsen har haft et introduktionsarrangement til kandidatuddannelsen.

Der er nedenfor foretaget en komparation med fakultetet.



SPM 11: Jeg har deltaget i nogle eller alle introduktionsarrangementer til min kandidatuddannelse
 (Undlades ved svarkategori 4 i SPM 10, N=16)

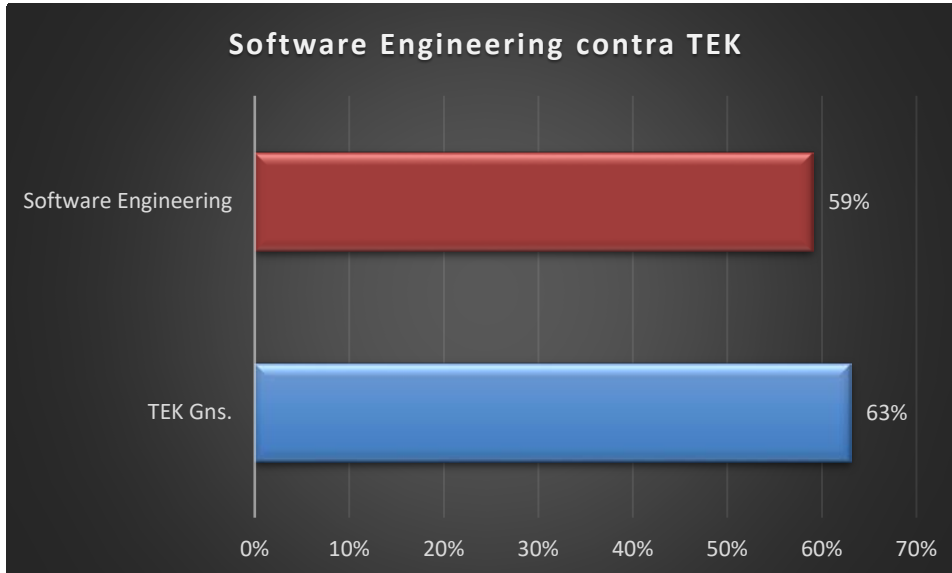
24 procent af de studerende har deltaget i nogle eller alle introduktionsarrangementer til deres kandidatuddannelse. Denne deltagelsesgrad er 38 procentpoint lavere end fakultetsgennemsnittet.



SPM 12: Jeg har følt mig tilstrækkeligt introduceret til min kandidatuddannelse

(Alle studerende på Software Engineering, N=17)

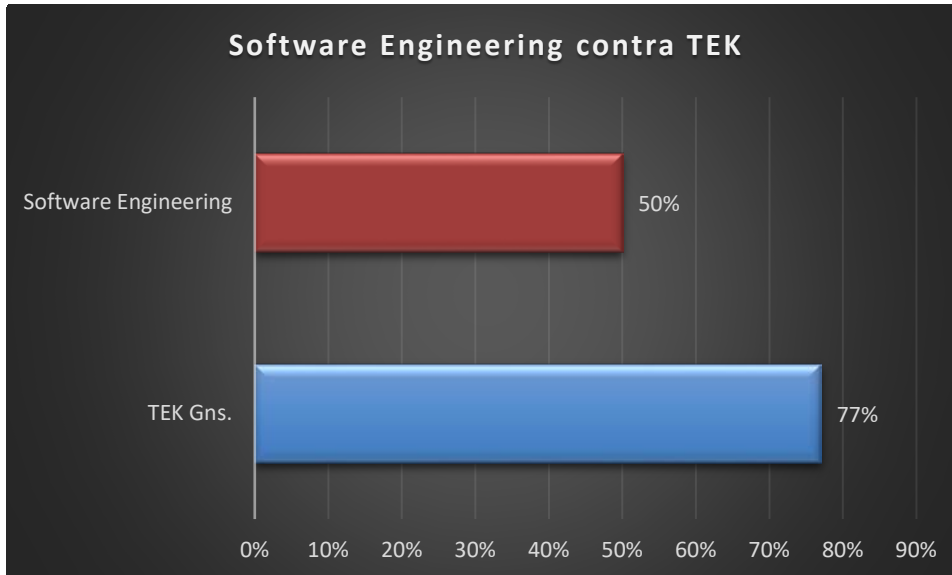
59 procent af de studerende har følt sig tilstrækkeligt introduceret til deres kandidatuddannelse. Dette er 4 procentpoint lavere end fakultetsgennemsnittet.



SPM 13: Forskellige former for introduktion har givet mig nyttig information om min kommende kandidatuddannelse

(Aktiveres ved svarkategori 1 (Ja) i SPM 11, N=4)

2 ud af de 4 studerende (50%) har angivet, at de forskellige former for introduktion har givet dem nyttig information om deres kommende kandidatuddannelse. Dette er 27 procentpoint lavere end fakultetsgennemsnittet.



De studerendes motivation

SPM 14: Angiv venligst på nedenstående skala, hvor motiveret du lige nu er for at gennemføre din kandidatuddannelse (1: Slet ikke motiveret – 10: Meget motiveret)

(Alle studerende på Software Engineering, N=17)

71 procent af de studerende har angivet at have høj motivation (8-10). Dette er 4 procentpoint højere end fakultetsgennemsnittet.

